

A. J. BASSON.

'N SOSIOLOGIESE STUDIE VAN SEKERE ASPEKTE
VAN DIE GEMEENSKAP LANGS DIE KAFFERKUILSRIVIER
IN DIE DISTRIK RIVERSDAL



PROFESSOR O. WAGNER.

Verhandeling ingelewer ter verkryging van die M.A.-graad
in Sosiologie aan die Universiteit van Stellenbosch - Junie 1948.

II.

I N H O U D.

	Els.
<u>HOOFSTUK 1: INLEIDING -</u>	
1 Die Metode van Onderzoek	1
2 Die Betroubaarheid van die Gegewens	3
3 Kort Beskrywing van die Geografiese Ligging en die Bevolking	4
<u>HOOFSTUK 2: GRONDVERDELING -</u>	
1 Geskiedkundige Agtergrond	7
2 'n Vergelykende Studie van Grootfontein, Kransfontein en Riethuiskraal	11
3 Die Oordraging van Eiendomme op die Plaas Grootfontein	15
<u>HOOFSTUK 3: DIE BEVOLKING -</u>	
1 Die Belangrikheid van die Landelike Bevolking	18
2 Die Samestelling van die Landelike Bevolking langs die Kafferkuilsrivier asook van die landelike bevolking in die algemeen:	
(a) Samestelling volgens die ouderdom van die bevolkingselemente	21
(b) Samestelling van die bevolking volgens ouderdom	24
(c) Samestelling van die Bevolking volgens geslag	31
(d) Samestelling van die bevolking volgens huwelikstaat	32
(e) Samestelling van die bevolking volgens huistaal en ras	35
(f) Samestelling van die bevolking volgens opvoedkundige status	35
<u>HOOFSTUK 4: VRUGBAARHEID VAN DIE BEVOLKING</u>	
1 Maatstawwe vir die bepaling van vrugbaarheid	38
2 Gesinsgrootte	39
3 Die Samestelling van die Gesin	51
4 Die Aantal Kinders nog in lewe	53
5 Algemene Opmerkings aangaande die Huwelik in die gemeenskap	54

III.

I N H O U D.
(vervolg)

	Blz.
<u>HOOFSTUK 5: DIE VORM VAN VESTIGING:</u>	
§ 1 Vorms van Vestiging	56
§ 2 Maatskaplike Implikasies van die Verspreide Vorm van Landelike Vestiging	60
§ 3 Die Vorm van Vestiging langs die Kafferkuils- rivier	61
<u>HOOFSTUK 6: DIE BOERDERY-ORGANISASIE -</u>	
§ 1 Inleiding	64
§ 2 Die Verskillende Vorms van Grondgebruik ...	64
§ 3 Lewende Hawe	70
§ 4 Implemente en Verbeterings	72
§ 5 Totale Kapitaalbelegging per boerdery	73
§ 6 Inkomste	75
§ 7 Waarde van Produkte vir Huisgebruik	79
§ 8 Uitgawes	79
§ 9 Netto-inkomste en die ondernemersloon	81
<u>HOOFSTUK 7: SLOT -</u>	82

-----oooOooo-----

IV.

TABELLE.

	Blz.
1. Die naam van die plaas, die grootte en aantal besitters van die oorspronklike eiendom, die aantal dele, die gemiddelde grootte van elke deel, die aantal eienaars en die gemiddelde grootte per eienaar by die eerste, tweede en derde verdeling (indien enige)	10
2. Die naam van die plaas, die tydperk van onderverdeling, die vermindering in gemiddelde aantal morge per deel, die vermindering in gemiddelde aantal morge per eienaar, die toename in eienaars, die persentasievermindering in die gemiddelde aantal morge per deel, die persentasievermindering in die gemiddelde aantal morge per eienaar en die persentasievermeerdering in eienaars	11
3. Oordragings op die plaas Grootfontein	16
4. Herkoms van Gesinshoofde en vrouens van gesinshoofde sowel as die laaste verblyfplek van hulle vaders	22
5. Die ouderdomsverspreiding van die manlike gesinshoofde en die vrou van die manlike gesinshoof of vroulike gesinshoof	27
6. Die ouderdomsverspreiding van die getroude man volgens die ouderdom van die vrou	29
7. Die ouderdoms-verspreiding van die kinders van die gemeenskap	30
8. Die huwelikstaat van die gesinshoof	34
9. Die opvoedkundige status van die persone wat in die opname ingesluit is	36
10. Die grootte van die gesin en die verspreiding van die ouderdom van die man	40(a)
11. Die grootte van die gesin en die verspreiding van die ouderdom van die vrou	40(b)
12. Die ouderdomme van die kinders vergelyk met gesinsgrootte	42
13. Die grootte van die gesin en die huwelikstaat van die gesinshoof	46
14. Die ouderdomsverspreiding van vrouelike gesinshoofde of vrouens van gesinshoofde by die eerste huwelik volgens die grootte van die gesin	47

TABELLE.
(vervolg)

	Blz.
15. Die huweliksduur van vroulike gesinshoofde of vrouens van gesinshoofde volgens die grootte van die gesin ..	49
16. Die verspreiding van die aantal manlike en vroulike kinders wat die huis verlaat het en buite die distrik Riversdal bly volgens die grootte van die gesin	50
17. Die Samestelling van die gesinne wat bestudeer is	52
18. Die verspreiding van die aantal kinders nog in die lewe volgens die ouderdom van die vroulike gesinshoof of die vrou van die gesinshoof by die eerste huwelik ..	53
19. Die gemiddelde grootte van die grond in morges en die persentasie van die totale oppervlakte wat gemiddeld deur elke vorm van grondgebruik in beslag geneem word	65
20. Die aantal morges beplant en bewerk volgens die waarde per morg	66
22. Die aantal morges wat vir weiveld gebruik word volgens die waarde per morg	68
23. Die aantal morges van enige ander vorm van grondgebruik volgens die waarde per morg	69
24. Die totale waarde van die lewende hawe	71
25. Die totale waarde van implemente en vaste verbeterings volgens die aantal boerderye	72
26. Die gemiddelde waarde van die grond per boerdery	73
27. Kapitaal belê in die grond, vaste verbeterings en implemente, lewende hawe (gemiddeld per boerdery)	75
28. Inkomste uit verskillende boerderyprodukte	76
29. Die gemiddelde waarde per boerdery van lewende hawe, vee-produkte en landbouprodukte vir eie gebruik	78
30. Die bruto-uitgawes van boerderye langs die Kafferkuilsrivier	80
31. Netto-inkomste en ondernemerslooner boerdery (gemiddeld)	82

HOOFSTUK 1.INLEIDING.§ 1 DIE METODE VAN ONDERSOEK:

In Januarie 1946 voordat met die ondersoek begin is, is die hele Duinegebied eers deurreis teneinde met die gebied en sy bevolking, die landbouprodukte en vee, asook die leefwyse en verspreiding van die bevolking vertrouwd te raak.

Om hierdie doel te kan bereik, is daar by verskillende plase in die gebied besoek afgela en onderhoude met vooraanstaande en bejaarde ^{persone} gevoer.

Die volgende taak wat aangepak is was die afbakening van die opname-gebied. 'n Bepaalde groep van die bevolking wat onder betreklik homogene omstandighede leef, wat geografies-geïsoleerd woon en waarvan die lede in noue aanraking met mekaar is, is tot studiegebied gekies en bestudeer.

Vir die doel van die ondersoek is 'n vraelys opgestel met behulp waarvan gegewens ten opsigte van die volgende ingewin is:

A. BEVOLKINGSGEWENS:

- (i) Naam en adres van elke persoon.
- (ii) Gesinsverband en bloedverwantskap ten opsigte van die gesinshoof.
- (iii) Geboorteplek.
- (iv) Geboortedatum.
- (v) Geslag.
- (vi) Huwelikstaat en huweliksgeskiedenis.
- (vii) Ras.
- (viii) Vorige verblyfplek en/of laaste verblyfplek van die vader van die gesinshoof.
- (ix) Huistaal.
- (x) Kerkverband.
- (xi) Opvoedkundige Status.

B. VRUGBAARHEIDSGEGEWENS:

- (a) Manlike Gesinshoof en huidige of laaste eggenote van gesinshoof of vroulike gesinshoof:
- (i) Geboortedatum.
 - (ii) Duur van verlowing (indien enige).
 - (iii) Eerste huweliksdatum, duur en beëindiging (indien enige).
 - (iv) Tweede huweliksdatum, duur en beëindiging (indien enige).
 - (v) Derde huweliksdatum, duur en beëindiging (indien enige).
 - (vi) Egskeiding of verlating.
 - (vii) Sterftedatum (indien enige).
 - (viii) Plek waar huwelik voltrek is.
 - (ix) Soort huwelik wat aangegaan is, d.w.s. in gemeenskap van goedere of met huweliksvoorwaardes.
 - (x) Ondertrouing en die aard daarvan.

(b) Kinders:

- (i) Geslag.
- (ii) Uit watter huwelik.
- (iii) Geboortedatum(s).
- (iv) Ouderdom van die moeder by die geboorte van die kind(ers).
- (v) Sterftedatums (indien enige).

C. GRONDGEBRUIK:

- (i) Die aantal morge wat bebou is en die waarde daarvan.
- (ii) Die aantal morge wat vir weiding gebruik word en die waarde daarvan.
- (iii) Die grootte van die plaas, die waarde daarvan en die wyse waarop dit verkry is (gekoop of geërf).

D. DIE WAARDE VAN DIE LEBWENDE HAWE:

- (i) Vee Verkoop.
- (ii) Vee gekoop.
- (iii) Vee geslag.
- (iv) Vee dood en aangeteel.
- (v) Die totale aantal en waarde daarvan.

E. INKOMSTE:

- (i) Uit vee.
- (ii) Uit landbouprodukte.
- (iii) Uit ander bronne.

F. UITGAWES:

- (i) Huishoudelike uitgawes.
- (ii) Uitgawes in verband met die boerdery.

G. TYDSKRIFTE:**H. ISOLASIE:**

- (i) Die aantal kere wat die gesinshoof Riversdal besoek het en die redes daarvoor.
- (ii) Die afstand na Riversdal.
- (iii) Die afstand na die naaste poskantoor en telefoon, en die aantal kere per week wat daar pos afgelower word.

I. VERVOER:**J. KINDERS:**

- (i) Hul huidige ouderdom.
- (ii) Geslag.
- (iii) Ouderdom by verlatting van die distrik.
- (iv) Plekke waarheen getrek het.
- (v) Opvoedkundige status.
- (vi) Plek waar skoolopleiding ontvang is.
- (vii) Rede vir die trek uit die distrik.

Al hierdie vrae is gerieflikheidshalwe op twee afsonderlike vorms gedruk en een van elk is vir elke gesin binne die opnamegebied voltooi. Die invul van die vorms is deur die ondersoeker persoonlik waargeneem, en wel by wyse van mondelinge onderhoude met die hoofde van gesinne of die vrouens van die gesinshoofde.

Nadat al die vorms voltooi is, is die gegewens statisties verwerk met behulp van Powers-Samas perforeer- en sorteermasjins.

§ 2. DIE BETROUBAARHEID VAN DIE GEGEWENS:

Alhoewel die gegewens van 'n groot aantal individue verkry is, het die ondersoeker gepoeg om seker moontlik al die gegewens wat aan hom verstrekk

is, te kontroleer.

Met ekonomiese gegewens en veral uitgawes ten opsigte van die huishouding, is dit vir die gesinshoof soms moeilik om gegewens korrek weer te gee maar aangesien al hierdie dinge op baie klein skaal in die gemeenskap geskied, en die gesinshoofde in die meeste gevalle alles goed kon onthou, kan ons die gegewens as baie betroubaar aanvaar.

In die bespreking van die boerdery-organisasie is slegs 65 boerderye gebuik, aangesien daar 'n paar gevalle is waar persone nie korrekte en volledige gegewens wou verstrek nie en ook omdat daar 'n paar gesinne is wat saam boer op een plaas.

5 KORT BESKRYWING VAN DIE GEOGRAFIESE LIGGING EN DIE BEVOLKING:

Die gebied waarbinne die opname gemaak is, is geleë aan die oewers van die Kafferkuilsrivier in die distrik Riversdal. Die Kafferkuilsrivier vloei by die dorp Riversdal verby en mond in die see by Stilbaai uit. Die streek maak 'n deel uit van wat algemeen bekend staan as „Die Duine“. Om dus 'n beter begrip van die studiegebied te verkry sal ons let op die area wat deur die Duinestreek as geheel omsluit word.

Die gebied het 'n gemiddelde jaarlikse reënval van tussen 15 en 20 duim. Aan die westekant begin dit by Witsand of Port Beaufort. By hierdie punt is die breedte van die Duinegebied ongeveer 2 myl. Vandaar word dit al breër na die Ooste en aan die Duivenhoksrivier is dit ongeveer 10 myl breed. Daarna neem die breedte van die streek nog steeds toe totdat dit by die Kafferkuilsrivier nagenoeg 20 myl breed is. Daarvandaan tot by die Gouritsrivier bly die breedte min of meer konstant.

Die Noordelik grens van die Duinegebied word deur 'n wal wat duidelik sigbaar is (en wat dit moontlik maak om dit van die res van die landstreek te onderskei) aangedui. Die algemene geaardheid van die grond is sanderig behalwe langs die rivier. Die grond is begroei met baie bosse en riet sowel as gras wat volgens die inwoners so sappig is dat vee landk sonder water daarvan kan leef.

In die Duine ten Ooste van die Kafferkuilsrivier, is die bevolking op verskeie groot plase gekonsentreer, elkeen waarvan deur omtrent vyftien of meer gesinne bewoon word. Die meeste van die klein plases, d.w.s. die klein stukkie grond wat deur elke gesin wat op die groot plaas woon, besit word, beslaan 'n oppervlakte van 50 tot 150 morges. In uitsonderlike gevalle is die stukkie grond soms kleiner en soms groter. Hierdie deel van die bevolking van die Duine besit heelwat vee in vergelyking met die res van die bevolking en hul maak hoofsaaklik hul bestaan uit die verkoop van wol, hout, en suurvye. Hul saai graan op 'n baie klein skaal, meesal vir eie gebruik. Byna 90% van die bevolking is blankes. Slegs op die plaas Melkhoutfontein is daar heelwat kleurlinge woonagtig. Hierdie kleurlinge is meesal vissers van Stilbaai of besit self 'n klein boerderytjie.

'n Groot deel van die bevolking van die Duinegebied is gekonsentreer op die plaas Vermaaklikheid waar ongeveer 150 gesinne woon. Die meeste van hierdie gesinne bewoon stukkie grond wat van agt tot vyftien morges groot is.

In die Duine tussen die Duivenhokrivier en Witsand woon daar baie min mense. Die grond behoort meesal aan boere buite die Duine wat dit as wei- en jagveld gebruik. Slegs 'n paar veeposte word hier aangetref.

Die laaste gebied, en ook die een wat hoofsaaklik die onderwerp

van bespreking sal wees, is die langs die Kafferkuilsrivier. Hierdie gebied bestaan uit die plase Grootfontein en Kransfontein aan die westelike oewer sowel as Riethuiskraal en die dele van Melkhoutfontein wat bekend staan as Kleigat en Botterkloof. Die gebied begin by die Pont en strek vir byna nege myl langs die rivier op.

-----oooOooo-----

HOOFSTUK 2.GRONDVERDELING.§ 1. GESKIEDKUNDIGE AGTERGROND:

Op 20 Februarie 1657 het die eerste Vryburgers hul plase in die Kaapkolonie verkry. Hierdie eerste plase was naby die kaap geleë aangesien die koloniste nog nie teen daardie tyd na die binneland getrek het nie. Die vrybriewe vir die verkryging van die plase is aan die koloniste op die volgende voorwaardes uitgereik:

Hul kry soveel grond in volle eiendom soos hulle in drie jaar onder bewerking bring (d.w.s. die grootte van die grond is byna onbeperk); voorlopig het hul geen belastings betaal nie.¹⁾

As gevolg van immigrasie, die uittrede van amptenare uit die diens van die H.O.I.K. en bevolkingsvermeerdering deur geboorte, het die getalle van die vrye koloniste vinnig uitgebrei. Van 57 in 1658 het dit gestyg tot 168 in 1672 en 1,308 in 1700.

Gedurende die 18de eeu het die bevolking geweldig toegeneem. Van omtrent 1,300 in 1700 het die getal vrye koloniste vermeerder tot ongeveer 5,000 in 1750. In 1795 het die kolonie 'n bevolking van 15,000 gehad wat versprei was vanaf Tafelbaai tot by die Groot Visrivier.

Die koloniste het dus intussen na die binneland getrek namate hul getalle aangegroei het. Die plase het duisende morge beslaan gedurende hierdie tydperk, want die grondgebied was onbewoon en sodra dit geblyk het dat die plaas te klein word vir die vader en seuns het hulle eenvoudig nuwe plase gaan afbaken.

1) Daar was nog ander voorwaardes ook, maar dit het nie betrekking op die grootte en die prys van die grond nie.

Volgens die sensus van 1798 het die distrik Swellendam, waaronder ons opnamegebied toe nog geresorteer het, 'n bevolking van 3,967 gehad waarvan ons met 'n groot mate van sekerheid kan aflei dat die grootste gedeelte van die bevolking op plase gewoon het. Hierdie distrik het destyds gestrek vanaf Kaap Agulhas tot by die Gamtoosrivier.

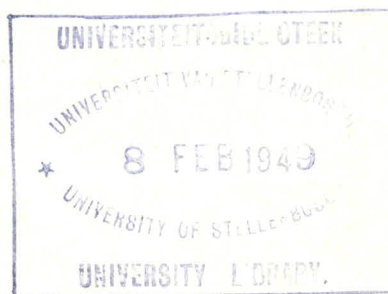
Die plaas Groote Fontein (1,902 morge) is op 15 Julie 1833 toegeken aan Johannes Adolph Kleinhans. Kransfontein geleë in die veldkornetskap Duivenhoksrivier in die distrik van Swellendam was 5,352 morge groot en is uitgegee aan Philippus van Schalkwyk en P.C. de Jager op 1 April 1833. Die plaas Melkehoutfontein, groot 11,553 morge 498 vierkante roedes, geleë in die veldkornetskap Kafferskuil van die distrik Swellendam, is op die 9de Augustus 1853 aan Daniël Jacobus Malan gegee. Die plaas Riethuiskraal was oorspronklik 'n deel van Melkehoutfontein. Dit het 2,091 morge beslaan en is op 3 Julie 1895 gegee aan P. Gerber en 10 ander persone.²⁾

Ons sien dus dat die vier plase wat in die opnamegebied ingesluit is groot oppervlakte beslaan het toe dit uitgegee is. Vandag is hierdie vier groot plase onderverdeel in 'n hele aantal kleiner plase. Aangesien grond tans nie meer so maklik verkry kan word nie, behalwe teen die betaling van 'n hoë koopsom is dit baie moeiliker om nuwe plase in die hande te kry, tensy die boer finansieël daartoe instaat is.

Die kinders is in die meeste gevalle gedwing om op die plaas van hul vader te bly as daar nie ander werk gesoek of 'n ander beroep gekies is nie aangesien grond slegs teen die betaling van 'n hoë koopsom verkry kan word en die meeste boere dit nie kan bekostig nie. Gewoonlik word die plaas dan

²⁾Gegewens verkry van die Kantoer van Aktes, Kaapstad.

na die dood van die vader onderverdeel. Die gevaar van sulke onderverdeling lê voor die hand, want plase sal later te klein word om h' behoorlike bestaan daarop te kan voer, te meer nog as slegs h' klein gedeelte van die plaas bewerkbaar of bruikbaar is, soos ons later sal sien in hierdie gebied wel die geval is.



TABEL I. Die naam van die plaas, die grootte en aantal besitters van die oorspronklike eiendom, die aantal dele, die gemiddelde grootte van elke deel, die aantal eienaars en die gemiddelde grootte per eienaar by die eerste, tweede en derde verdeling (indien enige). *

Naam van Plaas	Oorspronklike eiendom		Eerste Verdeling 1909				Tweede Verdeling				Derde Verdeling			
	Grootte in Morge	Aantal Besitters	Aantal dele	Gemiddelde Grootte in Morge	Aantal eienaars	Gemiddelde Grootte per eienaar	Aantal dele	Gemiddelde Grootte in Morge	Aantal eienaars	Gemiddelde Grootte per eiendom.	Aantal dele	Gemiddelde Grootte in Morge	Aantal eienaars	Gemiddelde Grootte per eienaar
Grootfontein	1,902	1 ¹⁸³³	21	90.571	36	52.833	26	73.154	41	46.390	-	-	-	-
Kransfontein	5,352	2	2	2,676	25	214.080	23	232.696	24	223.000	40	133.8	55	152.914
Riethuiskraal	2,091	11	9	232.333	11	190.090	16	130.687	18	116.166	-	-	-	-

3) Gegewens verkry van die Kantoor van Akter, Kaapstad.

Tabel II:

Die naam van die plaas, die tydperk van onderverdeling, die vermindering in gemiddelde aantal morge per deel, die vermindering in gemiddelde aantal morge per eienaar, die toename in eienaars, die persentasie-vermindering in die gemiddelde aantal morge per deel, die persentasie-vermindering in die gemiddelde aantal morge per eienaar en die persentasie-vermindering in eienaars.⁴⁾

Plaas	Tydperk van Onderverdeling jaar	Vermindering per deel in morge	Vermindering per eienaar in morge	Vermeerdering van eienaars	Vermindering per deel in morge vir 100 j.	Vermindering per eienaar in morge vir 100 jaar.	Vermeerdering van eienaars vir 100 jaar.
Grootfontein	108	1828.85	1855.61	40	1693.38	1718.16	37.04
Kransfontein	90	5218.20	5199.09	33	5798.00	5776.77	36.67
Riethuiskraal	19	1960.31	1974.83	7	10317.36	10393.84	36.84

§ 2. 'N VERGELYKENDE STUDIE VAN GROOTFONTEIN, KRANSFONTEIN EN RIETHUISKRAAL:

Soos blyk uit Tabel I het die plaas Grootfontein 1,902 morge beslaan. Daar was slegs een eienaar toe dit oorspronklik in 1833 uitgegee is. By die eerste verdeling in 1909 en die oordraging van eiendom wat in 1911 geskied het, is die plaas in 21 dele verdeel waarvan die gemiddelde grootte 90.571 morge was. Elkeen van hierdie afsonderlike dele was egter nie afsonderlike plase nie, want ons sien dat daar altesaam 36 eienaars was. Dié gemiddelde grootte per eienaar inmorge was 52.833, d.w.s. baie kleiner as wat die gemiddelde grootte per deel is.

By die tweede verdeling was daar 4 van die 21 dele van die eerste

⁴⁾Gegewens verkry van die Kantoor van Aktes, Kaapst ad.

verdeling betrokke. In 1929 word Lot A in drie verdeel, te wete Lot A₁, Lot A₂, en Lot A. Lot N en Lot D is elk in twee dele verdeel in 1912 en 1921, onderskeidelik. In 1941 is Lot Q ook in twee dele verdeel, nl. Lot Q_A en Lot Q. Die totale aantal dele by die tweede verdeling is dus 26 met 'n gemiddelde grootte van 73.154 morges per deel. Die aantal eienaars het intussen ook vermeerder en is tans 41 in getal. Dit gee 'n gemiddelde grootte van 46.390 morges per eienaar.

Die tydperk waaroor die verdeling plaasgevind het, strek vanaf 15 Julie 1833 tot 2 Desember 1941, d.w.s. 'n periode van 108 jaar. In die loop van 108 jaar verminder die gemiddelde grootte per deel van 1,902 morges tot 73.154 morges; die vermindering van die gemiddelde grootte per eienaar was selfs groter, nl. vanaf 1,902 morges tot 46.390 morges. Die aantal eienaars vermeerder terselfdertyd van 1 tot 41, d.w.s. 'n vermeerdering van 40.

Uit Tabel II blyk verder dat die vermindering per deel oor 'n tydperk van 100 jaar, 1,693.38 morges is. Die persentasievermeerdering van die aantal eienaars van Grootfontein is 37.04%, wat die grootste vermeerdering vir die drie plase is.

Toe die plaas Kransfontein uitgegee is op 1 April 1833, het dit uit 5,352 morges bestaan. Dit is toe aan twee eienaars uitgedeel, maar daar word nie gemeld watter deel aan elkeen toegeken is nie. Die plaas is daarna in twee verdeel en op 16 September 1884 gaan Lot B na 8 verskillende eienaars en Lot A (die oorblywende deel) na 17 eienaars. Ons kry dus na die eerste verdeling altesaam 25 eienaars vir die twee dele grond. Die gemiddelde grootte per deel was toe 2,676 morges terwyl die gemiddelde grootte per eienaar 214.08 morges was.

Op 10 Oktober 1884 vind die oordraging van Lot B aan 8 verskillende

persone plaas nadat dit in 4 dele verdeel is. Die oordraging wat betref Lot A geskied op 13 Desember 1922 nadat dit in 19 verskillende dele verdeel is. Na die tweede verdeling was daar 25 dele en 23 eienaars, aangesien h paar van die eienaars meer as een deel grond besit het (Sien Tabel I). Kransfontein is die enigste van die drie plase waar die aantal eienaars kleiner in getal is as die aantal dele. Die gemiddelde grootte per deel is dus in hierdie geval kleiner as die gemiddelde grootte per eenaar, nl. 214.08 morges en 232.69 morges, respektiewelik.

Kransfontein is die enigste van die drie plase waar h derde verdeling plaasvind. Dit geskied by Lot E en Lot D wat in 6 en 13 dele, respektiewelik, verdeel is. Die oordraging na hierdie verdelings geskied in albei gevalle op die 19de Desember 1923. Die aantal dele beloop nou 40 terwyl die aantal eienaars gestyg het tot 35. Dit gee ons h gemiddelde grootte van 133.8 morges per deel en h gemiddelde grootte van 152.914 morges per eenaar.

Die tydperk in jare waarin onderverdeling plaasgevind het, gaan vanaf die datum van uitgawe, nl. 1 April 1833, tot by 19 Desember 1923, d.w.s die laaste datum van oordraging van eiendom na die laaste verdeling. Dit gee ons h tydperk van 90 jaar. Die vermindering per deel in morges vir hierdie periode is 5,218.20 en die vermindering per eenaar is 5,199.09 morges. In albei hierdie gevalle is die vermindering baie groter as wat die geval was by die plaas Grootfontein. Die vermeerdering van eienaars is 33 (Sien Tabel II).

Oor h tydperk van 100 jaar sou die vermindering per deel 5,798.00 morges beloop het terwyl die vermindering per eenaar 5,776.77 morges sou beloop het. Die vermeerdering van eienaars vir hierdie plaas oor h periode van

100 jaar is die kleinste van die drie plase alhoewel daar nie 'n baie groot verskil tussen die drie is nie. In Tabel II sien ons dat dit in die geval van Kransfontein 36.67 eienaars is terwyl die van Grootfontein 37.04 eienaars is en die van Riethuiskraal 36.84 eienaars.

Voordat ons oorgaan tot 'n bespreking van die plaas Riethuiskraal sal ons eers moet let op die plaas Melkhoutfontein wat in ons tabelle weg-gelaat is omdat die hele plaas nie deel van ons studiegebied uitmaak nie. Die plaas Melkhoutfontein is op 29 Maart 1835 uitgegee aan een eenaar. Daarna is dit verdeel in 4 dele wat op 9 Augustus 1853 oorgedra is aan drie verskillende eienaars. Een van hierdie dele staan vandag bekend as Riethuiskraal, 'n plaas waaraan ons wel later aandag skenk.

Een van die dele, nl. „Sub“ III is weer in 7 verskillende dele verdeel en is oorgedra aan 8 eienaars op 23 Mei 1913. Dit staan vandag bekend as Kleigat wat deel van ons studiegebied uitmaak.

Soos ons gesien het, was die huidige plaas Riethuiskraal deel van die plaas Melkhoutfontein. Na die verdeling van Melkhoutfontein in 4 dele bly dit nog deel van die plaas, totdat dit op 3 Julie 1895 aan 11 eienaars gegee word onder die naam Riethuiskraal. Die plaas beslaan 'n oppervlakte van 2,091 morges. Na die verdeling is dit weer verdeel in 9 dele wat op 19 Maart 1896 oorgedra is aan 11 eienaars. Die gemiddelde grootte per deel is nou 232.351 morges en die gemiddelde grootte per eenaar 190.09 morges. By die tweede verdeling is slegs twee dele, naamlik Lot G en die „Rem“⁵⁾ betrokke. Die aantal dele word nou 16 en behoort aan 18 eienaars. Dit gee ons 'n gemiddelde grootte per deel van 130.69 morges en 'n gemiddelde grootte

⁵⁾Die deel van die oorspronklike plaas wat oorbly nadat ander dele afgesny is.

per eenaar van 116,16 morges.

Volgens Tabel II is die tydperk van onderverdeling van die plaas Riethuiskraal 19 jaar, die vermindering per deel in morges vir hierdie 19 jaar is 1,960.51 en die vermindering per eenaar is 1,974.83 morges. Die vermeerdering van eenaars is slegs sewe, wat in verhouding hoër is as die van die plaas Kransfontein. Die gemiddelde vermindering per deel en die gemiddelde vermindering per eenaar vir 100 jaar is 10,517.36 morges en 10,593.84 morges, respektiewelik. Die persentasie-vermindering is dus in die geval van Riethuiskraal die hoogste terwyl die van Grootfontein die laagste is. Hierdie verskynsel kan miskien verklaar word as gevolg van die feit dat verdelings laat in 1800 of vroeg in 1900 gemaak is. Grootfontein en Kransfontein is alreeds vroeg in 1800 uitgegee, terwyl Riethuiskraal aan die einde van 1800 uitgegee is. Daar was dus by eersgenoemde twee 'n lang periode waarin daar geen verdelings plaasgevind het nie en wat die gemiddelde syfer dan relatief laer maak.

In die geval van elk van die plase wat ons bespreek het, was daar 'n periode waarin die plaas die gemeenskaplike eiendom van 'n hele aantal persone was. In hierdie geval het een persoon dan die eiendomsreg op 'n sekere gedeelte van die plaas gehad, maar daar was geen definitiewe skeidings tussen elkeen se eiendom nie. Ons vind vandag nog een gebruik wat heelwaarskynlik uit hierdie periode dateer. Dit is byvoorbeeld geen ongewone verskynsel dat twee of drie of selfs partykeer meer boere uit dieselfde dam waterlei nie. Vir sover vasgestel kan word, is daar geen wetlike ooreenkoms tussen mense wat so 'n dam gemeenskaplik gebruik nie maar dit geskied slegs volgens 'n mondelinge ooreenkoms en as gevolg van 'n jarelange gebruik.

§3. DIE OORDRAGING VAN EIENDOMME OP DIE PLAAS GROOTFONTEIN:

Die plaas Grootfontein bied 'n goeie voorbeeld vir 'n studie van plaas- en grondverdeling. Daar sal dus vervolgens meers in besonderhede op die oordraging van eiendomme en die verdeling van grond op daardie plaas gelet word.

Tabel III:

Oordragings op die Plaas Grootfontein.

Tydperk	Aantal Oordragings		Aantal persone wat oordra	Aantal persone aan wie oorge- dra word
	Tydperk	Aantal		
Voor die eerste verdeling	22 jaar	172	116	170
Na die eerste verdeling	34 jaar	117	123	159

Die tydperk voor die oordraging wat volg na die eerste verdeling is 22 jaar in vergelyking met die 34 jaar daarna. Die plaas Grootfontein is natuurlik al in 1833 uitgegee maar ons beskik oor geen gegewens aangaande die oordraging van eiendomme voor die jaar 1889 nie. Die aantal jare na 1911 is weer gereken tot die einde van 1945 aangesien die ondersoek in Januarie 1946 gedoen is.

Uit die Tabel blyk duidelik dat die aantal oordragings in die eerste periode, alhoewel korter as die laaste, baie meer is, die aantal persone wat oordra is in die laaste tydperk weer meer as in die eerste terwyl die aantal persone aan wie oorge-
dra word in die eerste periode weer dié in die laaste periode oorskry. Hierdie verskille is blykbaar die gevolg van

die verskille in die tipe oordragings wat plaasgevind het. Hiermee word bedoel dat as die oordraging geskied nadat die een persoon die plaas by 'n ander gekoop het, dan sal ons een oordraging vind deur een persoon aan 'n ander persoon. As daar egter 'n uitgestorwe boedel is waar een persoon moet oordra aan al sy erfename, sal die aantal oordragings asook die aantal persone aan wie oorgedra word groter wees as die aantal persone wat oordra, wat in so 'n geval slegs een is. Uit die gegewens blyk dit dan ook dat daar 8 gevalle van laasgenoemde tipe in die groep voor die eerste verdeling is teenoor 4 gevalle in die groep na die verdeling. Die aantal persone aan wie oorgedra word per enkele persoon wat oordra is ook in eersgenoemde geval baie groter.

Ons het nou gesien hoedat die plase eers groot oppervlaktes beslaan het, toe die bevolking van die gebied nog klein was. Met dat die bevolking egter uitgebrei het, moes die plase onderverdeel word. 'n Ander alternatief was natuurlik gemeenskaplike grondbesit wat soos ons ook gesien heth hele aantal jare lank die geval was en selfs nou nog in enkele gevalle voorkom. Om praktiese redes is egter van hierdie gebruik afgestap en onderverdeling het plaasgevind.

Die vraag is nou net tot hoever sulke onderverdeling voortgesit kan word en tog nog 'n behoorlike bestaan aan die bevolking verseker.

-----ooo0ooo-----

HOOFSTUK III.DIE BEVOLKING.1. DIE BELANGRIKHEID VAN DIE LANDELIKE BEVOLKING:

Aangesien die bevolking van die gemeenskap wat bestudeer is, deel uitmaak van 'n landelike bevolking, kan ons vervolgens let op die fundamentele belangrikheid van die landelike bevolking in die algemeen.

(1) Die landelike bevolking maak selfs in die hoogs geïndustrialiseerde lande soos die Verenigde State van Amerika feitlik die helfte van die totale bevolking uit en in Suid-Afrika is die persentasie nog hoër. Van die landelike bevolking maak die landbou-bevolking 'n groot persentasie uit. Dit is gevind dat 1,301 miljoen van die 2,013 miljoen mense in die wêreld, d.w.s. byna 2/3rdes van die bestaande wêreld-bevolking by die landbou betrokke is. Landbou is dus een van die grootste nywerhede in die wêreld en 'n mens kan verstaan dat sulke groot groepe van bevolkingsprobleme sal oplewer.⁶⁾

(2) Die landelike bevolking is die vernaamste bron vir stedelike bevolkings groei. As sodanig het dit dus 'n belangrike stabiliserende invloed en 'n balanserende werking op die snel-veranderende stedelike maatskaplike lewe met sy verskynsels van gedurige maatskaplike onsekerheid, industriële en kommersiële botsing, afwykende en rewolusionêre beskouings, ens. Die landelike maatskaplike instellings het dus 'n belangrike vormende invloed op die toekomstige bevolking van die hele land. Die tradisionele en natuurlike konserwatiewe neiging van die landelike bevolking is ook 'n uiters

6) Landis: Rural Life in Process, p. 8 en 1936 Sensus

belangrike faktor vir die behoud en die aankweek van die onderskeidende nasionale kenmerke.

(3) Die welstand van die landelike bevolking, ekonomies en andersinds, is ook van die allergrootste belang vir die welsyn van die hele bevolking omdat die landelike maatskaplike en ekonomiese probleme sonder uitsondering 'n baie ongesonde uitwerking op die res van die bevolking het, en wel in die vorm van 'n buitengewoon groot trek van die platteland na die stad, wat nie alleen die bevolking maatskaplik versteur nie, maar ook geweldige ekonomiese probleme meebring.

(4) Lynn Smith noem nog 'n verdere faktor, nl. „because in rural enterprises of farming there still remains the opportunity to combine the skills of entrepreneur, manager and laborer in the one individual thus giving rise to a well-developed type of personality”.⁷⁾

(5) Verskille in die bio-maatskaplike kenmerke van 'n bevolking het 'n invloed nie alleen op die maatskaplike organisasie nie, maar ook op die maatskaplike interaksie, die maatskaplike prosesse en die maatskaplike instellings. Die menslike samelewing is in sy uiterlike samestelling 'n suiwer biologiese groep wat saangestel is uit menslike eenhede met verskillende moontlikhede en kenmerke. Aangesien hierdie eenhede die materiaal is vir menslike lewe en maatskaplike organisasie, is dit belangrik om die bio-maatskaplike trekke van die landelike bevolking en hul moontlike belang vir die maatskaplike lewe, wat die landelike verstiging beheer, in aanmerking te neem. Die belangrikste van hierdie bio-maatskaplike eienskappe is geslag, ouderdom, ras en vrugbaarheid.

7) Lynn Smith, T.: The Sociology of Rural Life, p. 61.

Die samestelling van 'n bevolking varieër met elke tipe gemeenskap; 'n fabrieksgemeenskap het 'n ander samestelling as 'n handelsgemeenskap terwyl albei weer verskil van die boerderygemeenskap. Klein dorpie verskil baie van groot stede en selfs die platteland en stedeverskil onderling aansienlik van mekaar in die samestelling van hulle bevolkings. As ons die maatskaplike en ekonomiese probleme van 'n gemeenskap wil verstaan, moet ons die samestelling van sy bevolking ken.

Rekening moet ook gehou word met die feit dat nie sommer enige afleiding gemaak kan word nie. Dit is praktiese onmoontlik om van enige besondere kenmerk in enige bevolking te sê dat dit te wyte is aan of veroorsaak is deur sekere kenmerke van sy samestelling; maar ons kan baie keer sê dat so en so 'n toestand gewoonlik volg op of vergesel word van sulke en sulke eienskappe in die samestelling van die bevolking. Dit^{is}/uiters handig om in die bestudering van bevolkings, asook ander sosiale probleme en toestande, die raamwerk van die bevolking waarin hierdie probleme en toestande voorkom, te ken. Met dat meer en meer bekend word van die betrekking tussen die samestelling van die bevolking en ander toestande, sal dit makliker word om die verskille tussen gemeenskappe asook die eienaardighede wat dit vertoon, te verstaan.

'n Mens kans selfs sê dat as ons maatskaplike probleme bestudeer, sonder om die samestelling of raamwerk van die bevolking waarin die probleme voorkom, te ken, dit soos iemand is wat kunstotter wil bestudeer sonder om die verskillende elemente waaruit dit bestaan, te ken. Die samestelling van die bevolking is die onderliggende element wat in aanmerking geneem moet word wanneer enige sosiale verskynsel in 'n gegewe gemeenskap bestudeer word.

2. DIE SAMESTELLING VAN DIE LANDELIKE BEVOLKING IN DIE ALGEMEEN EN VAN DIE GEBIED LANGS DIE KAFFERKUILSRIVIER:

(a) Samestelling volgens die ouderdom van die bevolkingselemente:

Die landelike bevolking bestaan feitlik oral grotendeels uit afstammelingen van die oudste bevolkingselemente van die land, terwyl dit 'n demografiese gemeenskap is dat die latere immigrante met hul nakomelinge meesal in die stede konsentreer.

Hierdie verskynsel is tot 'n groot mate histories te verklaar as ons byvoorbeeld daarop let dat wat Suid-Afrika betref, die oorspronklike Hollandse en Hugenote koloniste hulself hier gevestig het in tye toe die landboukundige moontlikhede van die land nog geheel en al onontgonne was, terwyl aan die latere immigrante 'n stedelike heenkome gebied kon word ten gevolge van die geleidelike opkoms van stede en industrieë. Ons vind ook dat die groot meerderheid van die Britse Setlaars van 1820 hulle op plase gevestig het.

Suid-Afrika het nie 'n gereelde stroom immigrante gehad nie maar dit het veral in groot bewegings plaasgevind. Ons dink hier veral aan die koms van die Hugenote, die Setlaars van 1820, die stroom immigrante na die diamantvelde en later na die goudvelde.

Soos die gegewens insake plaasverdeling aantoon, het die ou bevolkingselemente wat in die 18de en 19de eeue intrek geneem het in die gebied langs die Kafferkuilsrivier, daar gebly. So byvoorbeeld tref ons vandag nog altyd dieselfde groep familienaam daar aan as die van die persone aan wie die plase in die begin gegee is. Belangrik is ook om hierdie verband te voer na die paar familienaam wat dwarsdeur in groot groepe aangetref word teenoor die ander familienaam wat slegs nou en dan voorkom.

Die hele houding van die bevolking langs die Kafferkuilsrivier is dan ook om so min vreemdelinge van buite grond in daardie gebied te laat verkry as moontlik. Hulle sal selfssaamspan en soiets boikot deur die verkoping van die grond te probeer verhoed.

TABEL IV.

Die Herkoms van Gesinshoofde en Vrouens van Gesinshoofde sowel as die Laaste Verblyfplek van hulle Vaders.

Flek	Geboorteplek van Gesinshoof		Geboorteplek van Vrou van Gesinshoof		Huidige/laaste verblyfplek v. Gesinshoof se vader		Huidige/laaste verblyfplek v. vader van vrou.	
	Aantal	%	Aantal	%	Aantal	%	Aantal	%
Huidige plaas	32	38.6	14	18.2	33	39.8	15	19.5
Buurplaas	16	19.3	16	20.8	16	19.3	17	22.1
Binne die Duinegebied	20	24.1	24	31.2	18	21.7	20	25.9
Binne Riversdalgebied	8	9.6	5	6.5	9	10.8	11	14.3
Kaapprovinsie	7	8.4	15	19.5	7	8.4	12	15.6
Ander	-	-	3	3.8	-	-	2	2.6
TOTAAL:	83	100.0	77	100.0	83	100.0	77	100.0

Hierdie tabelle maak dit vir ons moontlik om die volgende afleidings in verband met die bevolking langs die Kafferkuilsrivier te maak:

- (1) 'n Baie groot persentasie van die manlike gesinshoofde, nl. 38.6%

is op plase gebore waar hulle tydens die ondersoek gewoon het. Verder is 19.3% vanaf 'n buurplaas afkomstig en 'n verdere 24.1% is nie op sy teenwoordige verblyfplek of 'n buurplaas gebore nie. Dit gee ons 'n totaal van 82.0% vir die Duinegebied alleen. Voeg hierby die 9.6% wat buite die Duinegebied maar tog binne die distrik Riversdal gebore is en dit gee ons 'n totaal van 9.6% vir die distrik Riversdal. Die orige 8.4% is buite die distrik Riversdal gebore maar tog in die Kaapprovinsie en die grootste persentasie hiervan is binne 'n aangrensende distrik gebore.

(ii) Wat die vrou van die gesinshoof of die vroulike gesinshoof betref, sou 'n mens verwag dat 'n groot persentasie van buite moet kom. Gegevens toon aan dat 18.2% van die vrouens op die plaas waar hul woon, gebore is. Alhoewel dit meer as tweemaal minder as die persentasie mans vir die ooreenstemmende item is, is dit tog nog 'n groot persentasie. Die persentasie wat van die buurplaas afkomstig is, is hoër, nl. 20.8% terwyl die persentasie afkomstig vanuit die Duinegebied die vorige twee albei oorskry en 31.2% beloop. Dit bring die totaal vir die Duinegebied op 70.2% te staan wat nog 'n baie groot verhouding van die totale getal is. Die 6.5% van die distrik Riversdal daarby maak die totaal vir die hele Riversdal-distrik 76.7%. Van die res, nl. 23.3% is 19.5% uit die Kaapprovinsie afkomstig terwyl die die res, 3.8% uit ander provinsies afkomstig is. In twee van hierdie gevalle is dit manlike persone wat in die gebied gebore is en op die myne gaan werk het, daar getrou en daarna na die gebied teruggekeer het. In die derde geval is die eggenoot te Mosselbaai gebore, het daarna Johannesburg verhuis, daar in die hwelik getree en hom toe in die Duinegebied kom vestig. Tersleeds kan hier net gemeld word dat laasgeneemde geval die enigste vreemdeling van buite was wat daarin geslaag het om hom op grond in die gebied te vestig.

(iii) Wat die huidige of laaste verblyfplek van die vader van die manlike gesinshoof betrek, kan ons sien dat die persentasie wat op die teenwoordige verblyfplek van die manlike gesinshoof gebly het, nog groter is as in die geval van laasgecende self, nl. 39.8% 'n Totaal van 80.8% het hul binne die Duinegedied bevind en 91.6% binne die Riversdal-distrik terwyl geen een buite die Kaapprovinsie gewoon het nie.

(iv) Die geval van die huidige of laaste verblyfplek van die vader van die gesinshoof se vrou of die vroulike gesinshoof, is daar 19.5% wat op die plaas waar die vrou haar nou bevind gewoon het. Die totaal vir die Duinegebied is 67.5% terwyl slegs 2.6% hul buite die Kaapprovinsie bevind en 81.8% binne die distrik Riversdal gebly het.

Hierdie gegewens is voldoende om aan te toon dat die bevolking van die gebied 'n hoë mate van stabiliteit besit, waarvan ons dan ook kan aflei saam met wat die gegewens aangaande die oordraging van plase vir ons toon, dat dit grotendeels uit die ouere bevolkingselemente bestaan.

Nadat ons op sekere faktore soos isolasie en opvoedkundige status gelet het, sal ons nog beter begryp waarom ons tot die reeds genoemde gevolgtrekking gekom het.

(b) Die Samestelling van die Bevolking Volgens Ouderdom van die Lede:

Die ouderdomsamestelling van landelike bevolkings in die algemeen word veral gemerk deur

- (i) Dat Landelike bevolkings 'n buitengewoon groot persentasie kinders bevat;
- (ii) Dat Landelike bevolkings 'n klein persentasie persone van die ouderdomme 15 - 45 jaar insluit, en
- (iii) Dat Landelike bevolkings 'n groot persentasie bejaardes insluit.

Hierdie algemene kenmerke het besonder belangrike implikasies.

Van 'n ekonomiese standpunt is die hoofbelangrikheid hiervan dat in 'n landelike bevolking, alhoewel slegs 'n kleiner persentasie daarvan op die sogenaamde produktiewe leeftyd verkeer, vir die onderhoud van 'n buitengewoon groot persentasie afhanklikes, nl. bejaardes en jeugdiges, verantwoordelik is. Vanuit 'n opvoedkundige gesigspunt beteken dit eweneens dat die las van die voorsiening van onderwysfasiliteite rus op 'n relatiewe klein persentasie van die bevolking. Die ouderdomsamestelling affekteer ook die gedragsnorms in 'n gemeenskap. Die teenwoordigheid van 'n groot afhanklike groep in die plaasbevolking kan deels verantwoordelik gehou word vir die groter belangstelling in huislike omstandighede en welvaart, en kan ook 'n invloed uitoefen op die konserwatisme in landelike gebiede, van die tradisies en standaarde. 'n Persoon met gesins- en familievernawordelikhede moet meer let op sy leefwyse en handeling as iemand wat slegs homself in aanmerking moet neem. 'n Waarskynlike rede waarom geïsoleerde landelike gemeenskappe so gekant is teen die inkom van vreemdelinge met nuwe idees en gedragswyses mag wees dat daar geglo word dat dit nie 'n goeie invloed op die jeugdiges se morele welvaart het nie.

Die ouderdomsamestelling affekteer ook die maatskaplike lewe. Ouderdomsstratifikasie is nie gebruiklik in 'n landelike gemeenskap nie — kinders, jeugdige, volwassenes, ens. assosieer meer vryelik in landelike as in stedelike gebiede, nie alleen in die huis nie maar ook by openbare byeenkomste. Die hele buurgroep ken meer van mekaar en ken mekaar se kinders by name en daar is 'n lewende wedersydse belangstelling.

In die landelike gemeenskap is daar 'n groot persentasie bejaardes en ons vind ook gewoonlik dat aan hul groot eerbied betoon word. In 'n plaasgemeenskap soos ons studiegebied byvoorbeeld, dra die stem van die er-

varing groot gewig. Die persoon wat al bejaard is, en die tye en wisselinge van die Natuur waargeneem het, weet baie meer as wat in boeke geskryf kan word, en het sodoende kennis versamel wat geen jongere persoon nog besit nie", so word deur hul redeneer. Die landelike maatskaplike lewe bied, in teenstelling met die stedelike maatskaplike lewe, nog 'n plek vir die bejaardes. Ons het gesien dat daar verskille tussen landelike en stedelike ouderdomsamestelling bestaan of altans dat landelike bevolkings sekere ouderdomskenmerke openbaar. Hierdie verskille of kenmerke is waarskynlik die resultaat van verskillende faktore wat, o.a. die volgende insluit:

(1) Die hoër geboortesyfer op die platteland gee die landelike bevolking 'n hoër persentasie kinders as die van die stad.

(ii) Daar is 'n voortdurende trek, veral van jeugdige en gesonde persone, van die platteland na die stad. Dit is deels die gevolg van die spesialisering en verdeling van arbeid in die stede en die aantrekkingskrag van die uitgebreide ekonomiese moontlikhede wat gebied word deur die stedelike ekonomiese lewe. Ook wat ongeskoolde arbeiders betref is dit 'n bekende feit dat industrieel gewoonlik hoofsaaklik gesonde en jeugdige persone opneem. Hierbenewens het ons ook nog die feit dat jeugdige persone hul makliker aanpas in nuwe omgewings en by nuwe omstandighede en dat persone dus gewoonlik in hul jeug alreeds stadwaarts verhuis, en wel voordat langdurige verblyf op die platteland verantwoordelik is vir die ontstaan van allerhande bande soos familieverpligtinge, verantwoordelikhede in die samelewing, eiendom, ens. Na die ouderdom van 25 of 30 jaar, gebeur dit selde dat landelike persone stadwaarts verhuis ⁸⁾ behalwe in gevalle waar hulle daartoe gedwing is deur

8) T. Lynn Smith: The Sociology of Rural Life, p. 76

omstandighede of in gevalle van mense wat aftree met pensioen.

(iii) Ten slotte is daar ook nog die verhuising van stedelike bejaardes na die platteland, wat deels verantwoordelik is vir die bogenoemde algemene kenmerke van landelike bevolkings. In die gebied Kafferkuilsrivier is daar nie gevalle van bejaardes wat uit stede afkomstig is nie maar daar is wel enkele gevalle waar mense wat in die gebied gebore is en daarna in stede gaan werk het, op middeljarige leeftyd weer na die gebied teruggekeer het.

Lynn Smith som die situasie as volg op: „Thus the combined influences of the differential birth rate, the cityward migration of young adults, the backwash of aged persons towards the land, the greater expectancy of life in the country are sufficient to account for the major differences in the age constitution or make-up of the rural and urban populations.”⁹⁾

TABEL V:

Die ouderdomsverspreiding van die manlike gesinshoofde, en die vrou van die manlike gesinshoof of vroulike gesinshoof.

Leeftyte in Jare	Ouderdom van die Man		Ouderdom van die Vrou	
	Aantal	%	Aantal	%
20 - 24	-	-	3	3.9
25 - 29	2	2.5	10	12.8
30 - 34	3	3.8	9	11.5
35 - 39	15	18.9	11	14.1
40 - 44	12	15.2	7	9.0
45 - 49	7	8.9	5	6.4
50 - 54	3	3.8	6	7.6
55 - 59	9	11.4	7	9.0
60 - 64	13	16.5	12	15.4
65 - 69	11	13.9	3	3.9
70 - 74	3	3.8	4	5.1
75 -	1	1.3	1	1.3
TOTAAL:	79	100.0	78	100.0

9) T. Lynn Smith: The Sociology of Rural Life, p. 76

Volgens Tabel V is daar geen mans tussen die jare 20 en 24 nie terwyl die persentasie vrouens 3.9% beloop. Uit die tabel kan ook opgemerk word dat daar 'n groot persentasie mans tussen die jare 35 tot 44 is, nl. 34.1% terwyl die ooreenstemmende leeftye slegs 23.1% vrouens bevat. Die mans neem geweldig af rondom die jare 50 - 54 terwyl dit dan weer styg en 'n hoogtepunt bereik tussen 60 - 64 jaar. Daar is dus 'n groot persentasie ouerige mans in die gebied aan te tref, nl. 46.9% bokant 55 jaar. Ons kan ook daarop let dat die persentasie mans onder 45 jaar 40.4% beloop terwyl die van die vrouens vir hierdie leeftyd 51.3% is. Daar is dus baie meer vrouens op die sogenaamde produktiewe leeftyd as mans. Die vrouens toon ook 'n afname vir die jare 50 - 54 maar nie so baie as die mans nie. Die grootste konsentrasie ouerige vrouens is in die leeftyd 60 - 64 jaar waar ons 15.4% aantref. Die mediaanleefyd van die mans en die vrouens is 50.08 en 44.29 jaar, onderskeidelik. Die mans is dus gemiddeld heelwat ouer as die vrouens.

TABEL VI:

Die ouderdomverspreiding van die getroude man volgens die ouderdom van die vrou.

Ouderdom van die Vrou	Aantal	Ouderdom van die Man										
		25-29	30-34	35-39	40-44	45-49	50-54	55-59	60-64	65-69	70-74	75 -
20 - 24	3	1	-	-	2	-	-	-	-	-	-	-
25 - 29	10	-	2	5	3	-	-	-	-	-	-	-
30 - 34	9	1	1	5	2	-	-	-	-	-	-	-
35 - 39	11	-	-	2	4	3	-	1	1	-	-	-
40 - 44	7	-	-	2	-	4	-	-	-	1	-	-
45 - 49	4	-	-	-	-	-	2	2	-	-	-	-
50 - 54	6	-	-	-	-	-	1	3	2	-	-	-
55 - 59	7	-	-	-	-	-	-	1	4	2	-	-
60 - 64	12	-	-	-	-	-	-	1	4	6	1	-
65 - 69	2	-	-	-	-	-	-	-	1	1	-	-
70 - 74	2	-	-	-	-	-	-	-	-	-	2	-
75 -	1	-	-	-	-	-	-	-	-	-	-	1
TOTAAL	74	2	3	14	11	7	3	8	12	10	3	1

Ons het alreeds in die voorafgaande bespreking gesien dat die gemiddelde ouderdom van die vrouens baie laer is as die gemiddelde ouderdom van die mans. In Tabel VI word die posisie verder uiteengesit. Neem byvoorbeeld die drie gevalle wat voorkom tussen die jare 20 en 24. In die een geval is die vrou getroud met 'n man wat tussen 25 en 29 jaar val terwyl die orige twee met mans getroud is wat tweemaal so oud as hulself is en wat in die groep 40 - 44 jaar val. Die tweede groep vrouens toon dieselfde, d.w.s. 80% van die vroue tussen 25 en 29 jaar is met mans getroud wat 10 jaar en meer ouer as hulself is.

Daar is dan ook die teenoorgestelde verskynsel waarneembaar, nl. dat vroue met mans trou wat jonger as hulself is. Een van die vroue in die leeftydsgroep 50 - 54 jaar is getroud met 'n man wat in die groep 25 - 29 jaar val. Dieselfde verskynsels is nog waarneembaar in die geval van die groepe tussen 40 en 44 jaar, tussen 60 en 64 jaar en 65 en 69 jaar. Altesaam is slegs 5 getroude vroue met mans getroud wat jonger is as hulself en dit is 'n baie klein groep in vergelyking met die aantal mans wat ouer is as hul vrouens.

TABEL VII:

Die ouderdomsverspreiding van die kinders van die gemeenskap.

Leeftye	Aantal	Persentasie
Onder een jaar	42	5.7
Een tot vier jaar	41	19.6
Vyf tot vyftien jaar	104	49.8
Bo vyftien jaar	52	24.9
TOTAAL:	209	100.0

Die totale bevolking van die gebied langs die Kafferkuilsrivier wat bestudeer is, is 388. Dit blyk dat die totale aantal kinders 209 is, d.w.s. 53.87% van die bevolking bestaan dus uit kinders van gesinshoofde. Hierdie groep maak dus 'n baie vername deel van die bevolking uit.

Ons merk dadelik uit die bostaande tabel dat die kinders tussen 5 en 15 jaar 'n baie groot persentasie van die totale bevolking uitmaak, nl. 27.55%. Ons sien dat byna die helfte van die kinders in die gemeenskap van skoolgaande ouderdom is.

Daar sal verwag word dat die persentasie kinders bo 15 jaar kleiner moet wees aangesien daar reeds opgewys is dat een van die kenmerke van die landelike bevolking is dat kinders wat skoolgaande ouderdom verby is na die stede gaan om werk te soek. In die gemeenskap is die algemene neiging by die kinders, veral die wat ongetroud is om by die ouers te bly, want aangesien daar geen arbeidskragte verkry kan word in die gebied nie, moet die boer, sy vrou en kinders maar self die plaasarbeid behartig. Ons sal in 'n latere hoofstuk meer in besonderhede ingaan op die kinders wat die huis verlaat het.

(c) Die Samestelling van die Bevolking volgens Geslag:

Die geslagsamestelling van 'n bevolking is 'n ander belangrike faktor waarmee rekening gehou moet word aangesien dit van aansienlike sosiologiese belang is. 'n Oneweredige verspreiding tussen die twee geslagte in 'n bevolking sou byvoorbeeld allerlei belangrike invloede hê op die huweliksyfer, geboortesyfer, ens. van so 'n bevolking. Die belangrike verskille ten opsigte van geslagsamestelling is ook 'n kenmerkende verskil tussen landelike en stedelike bevolking. In Amerika toon syfers aan dat vanaf sover terug as 1820 daar op plase nog altyd 'n oerwig van mans was en in stede 'n oerwig van vrouens.

Die landbou istot 'n hoë mate die bedryf van 'n man en vandaar die hoë persentasie mans op plase.

Volgens die 1936 sensus vind ons dat die persentasie mans in Suid-Afrika 53.2% van die totale bevolking uitmaak. In teenstelling met hierdie oorwig van mans, nl. 53.5% teenoor 46.8% by die plaasbevolking, het vrouens in die res van die bevolking, d.w.s. stedelike gebiede tesame met die dorpsgebiede 'n oorwig vertoon van 50.5% teenoor 49.5% mans. 'n Verdere algemene verskynsel is dat daar proporsioneel veel meer weduwees in dorpe is as op plase.

Ons het alreeds daarop gewys dat die geslagsverhouding die huweliksyfer beïnvloed. In 'n bevolking met 'n hoër persentasie mans trou 'n hoë persentasie van die hubare vrouens en 'n aansienlike proporsie van die mans van hubare ouderdom trou nie terwyl by 'n bevolking met 'n hoë persentasie vroulike persone die omgekeerde waar is.

In die gebied langs die Kafferkuilsrivier blyk dit dat uit 'n totaal van 64 vroue, in die sogenaamde produktiewe leeftyd, d.w.s. vanaf 15 tot 45 jaar, daar 24 is wat nog nooit getroud was nie terwyl 40 in die gehude staat is.

Verder is die geslagsamestelling van die bevolking 198 manlike teenoor 190 vrouelike persone uit 'n totaal van 388, d.w.s. vir elke 100 vroue is daar ongeveer 104 manlike persone. Die persentasie-verhouding is 51% mans teenoor 49% vrouens wat nie so 'n groot oorwig manlikes is soos wat ons gesien het die geval in 1936 vir die totale landelike bevolking van Suid-Afrika is wat 53.2% mans teenoor 46.8% vrouens aantoon nie.

(d) Die Samestelling van die Landelike Bevolking volgens Huwelikstaat:

As gevolg van die duidelik merkbare manier waarop die huwelikstaat

die geboortesyfer affekteer en omdat dit as aanduiding kan dien van die algemene krag van die gesin as instelling, is dit vir ons van belang.

Die plaasbevolking lewe oor die algemeen tot 'n baie groter mate in die gehude staat as die stedelike bevolking en hierdie verskynsel is veral waar te neem by die vrouelike deel van die bevolking. Volgens die sensus-syfers van 1936 is die toestand in Suid-Afrika ten opsigte van die huwelikstaat by die plaasbevolking as volg:

Huwelikstaat	Mans		Vroue	
	Getal	%	Getal	%
Nooit getroud	214,009	57.75	169,473	52.00
Getroud	148,359	40.04	141,473	43.42
Weduweestaat	7,074	1.91	14,299	4.39
Geskei	876	.24	543	.17
Ongespesifiseerd	232	.06	80	.02
TOTAAL	370,550	100.00	325,921	100.00

Van hierdie gegewens kan ons aflei dat 'n groot persentasie van die bevolking in 'n gehude staat lewe, veel as ons in aanmerking neem dat al die kinders wat gewoonlik 'n uitermate groot persentasie van die landelike bevolking uitmaak, bygereken word onder die item „Nooit Getroud“. Dit blyk verder uit die tabel dat vroue tot 'n groter mate in 'n gehude staat lewe as mans, nl. 40.04% mans en 43.42% vroue. Daar is ook 'n baie groter persentasie mans wat onder die item „Nooit getroud“ val as wat met vroue die geval is. Hierdie twee kenmerke is veral van belang as in aanmerking geneem word dat die huwelik die grondslag van die gesinslewe uitmaak.

TABEL VIII:

Die Huwelikstaat van die Gesinshoof.

Huwelikstaat ^{x)}	Aantal Persone	Persentasie
X	5	5.96
MK	63	75.00
MM	4	4.76
MM/MK	3	3.57
MK/W (manlik) ..	1	1.19
MK/W (vroulik) .	4	4.76
MK/W/MK	4	4.76
TOTAAL	84	100.00

x) X - ongetroud; MK - in die Kerk getroud; MM - voor die magistraat getroud; MM/MK - voor die magistraat getroud en daarna weer in die Kerk; MK/W - weduweestaat; MK/W/MK - getroud, daarna in die weduweestaat en weer getroud.

Volgens die totale aantal gesinshoofde in die gemeenskap langs die Kafferkuilsrivier is 75% in die kerk getroud. Baie/van van die huwelike, nl. 4 uit 'n totaal van 84, is voor die magistraat voltrek. Hierdie huwelike is ook in die meeste gevalle nie voltrek terwyl die persone in die gemeenskap gebly het nie. Ons let dan ook daarop dat 3 huwelike wat eers in die magistraatskantoor voltrek is, later weer in die kerk voltrek is. As ons die gehude staat van die gesinshoofde in die gemeenskap as maatstaf neem, kan ons sê dat 'n groot persentasie in die gehude staat verkeer, nl. 74 uit 'n totaal van 84 gevalle, terwyl 5 in die huwelikstaat verkeer het en nou in die weduweestaat lewe. Die huwelik neem dus nog 'n belangrike plek in in die gemeenskap en dit is miskien die rede waarom die gesinslewe nog so heg is in hierdie gebied en waarom daar geen egskeidings of gevalle van verlatings voorkom nie. Laasgenoemde is waarskynlik toe te skrywe aan die konserwatisme van

die gemeenskap en die sanksie wat nog aan die huwelik as 'n heilige instelling verleen word. Dit groot aantal persone wat in huwelikstaats lewe is waarskynlik ook die oorsaak van die groot persentasie kinders in die gemeenskap.

(e) Die samestelling van die Bevolking volgens Huistaal en Ras:

Daar sal opgemerk word dat die bevolking van ons studiegebied hoofsaaklik blankes is. In die gebied soos afgebaken is daar drie of vier kleurlinggesinne maar aangesien hul as plaasarbeiders werkzaam is en ons ons aandag hoofsaaklik bepaal het by die boere self het hul buite rekening gebly. Op die deel van die plaas Melkhoutfontein wat nie deur die studiegebied gedek word nie, word daar egter 'n paar kleurlinge aangetref wat selfstandig boer.

In die gebied Kafferkuilsrivier is slegs een uit die 84 gesinne Engelsprekend terwyl die res almal Afrikaanssprekend is. Die eengesin wat Engelsprekend is, was nie oorspronklik deel van die gemeenskap nie maar het eers in die begin van 1945 sy intrek daar geneem. Dit is dus so te sê 'n suiwer Afrikaanssprekende gemeenskap.

Die plaasbevolking toon in Suid-Afrika volgens die 1936 sensus 'n verhouding van 6 : 1 van persone met Afrikaans as huistaal tot persone met ander tale as huistaal.

Daar ons in die gemeenskap 'n groot persentasie mense aantref met 'n lae opvoedkundige status, en aangesien baie nooit buite die gebied was nie, word dit betwyfel of die grootste persentasie van die bevolking wel 'n ander taal as Afrikaans magtig is.

(f) Samestelling van die Bevolking volgens opvoedkundige status:

Aangesien onderwys vandag tot by 'n sekere ouderdom verpligten is, steur mense hul vandag min aan die mate van onderrig wat werklik ontvang word.

In die alledaagse lewe sien ons baie keer dat persone ongeletterd is, d.w.s. dat persone nie kan lees of skryf of enige van die twee doen nie. Ons weet ook hoeveel persone in skole van verskillende groottes en grade is maar ons weet nie hoeveel skoolopleiding elke persoon geniet het nie.

Omdat die eerste beginsels van opvoeding, veral die vermoë om te kan lees of skryf, vandag een van die basiese noodsaaklikhede of vereistes van die lewe uitmaak, is die opvoedkundige status 'n ander belangrike faktor by die studie van 'n bevolking. Die ongeletterde persoon is tans afgesny van baie belangrike hedendaagse bronne van inligting, voorligting of advies. Hul is dus ook nie by magte om deel te neem aan baie van die gewone aspekte van die alledaagse lewe nie en word gedwarsboom in hul bydrae tot die algemene welvaart van 'n gemeenskap. Hulle is baie meer oorgelaat aan die genade van verenigings, liggame en/of individue wat kan lees of skryf.

TABEL IX:

Die Opvoedkundige Status van die Persone wat in die Opname ingesluit is.

Opvoedkundige Status	Manlike Gesinshoof	Vroulike Gesinshoof	Kinders
Nog nie op skool	-	-	73
Geen opleiding	6	-	-
Lees en Skryf	33	21	7
Tot Std. VI	36	51	273
Stds. VII en VIII	4	4	28
Stds. IX en X	2	1	4
Hoër Opleiding	-	1	2

Uit die bostaande tabel blyk die volgende:

(1) Die grootste groep by sowel die manlike gesinshoof as by die vrouens en kinders word by die groep tot en met Std. VI aangetref. Hierdie verskynsel

kan waarskynlik in die lig van die volgende verklaar word. Die drie skole wat in die gemeenskap aangetref word, is aldie Primêre skole en verskaf slegs onderwys tot Std. VI. Aangesien die ouers verdere opleiding vir die kind nie kan bekostig nie, en ook weens die feit dat arbeidskragte baie skaars is, kry ons die grootste konsentrasie in daardie groep.

(ii) In die hele gebied is daar slegs 6 mans wat nie in staat is om te lees en skryf nie, terwyl geen man hoër opleiding as Std. X ontvang het nie in vergelyking met twee kinders en een vrou.

-----ooo0ooo-----

HOOFSTUK 4.VRUGBAARHEID VAN DIE BEVOLKING.1. Maatstawwe vir die Bepaling van Vrugbaarheid:

Daar is tans twee metodes wat baie algemeen gebruik word vir die bestudering van bevolkingsvrugbaarheid. Die eerste maak gebruik van die geboortesifer. Die geboortesifer is die verhouding van die aantal geboortes gedurende 'n sekere tydperk, byvoorbeeld een jaar, tot die totale bevolking. Die geboortesifers van bevolkings en hierdie manier weergegee is die onverwerkte of bruto-geboortesifer, d.i. dit dui slegs die aantal geboortes per duisend van die bevolking aan sonder enige inagneming van ouderdom, geslag, beroep, inkomste van die bevolkingselemente.

Vir die doeleindes van meer geldige vergelykings is daar sommige veranderinge in hierdie bruto-geboortesifer nodig. As rekening gehou word met die verskille in ouderdoms- en geslagsamestelling van die bevolking sodat die sifer streng vergelykbaar is met sifers van ander bevolkings, dan noem ons die indeks die gestandaardiseerde geboortesifer.

Dit is belangrik om op te merk dat geboortesifers altyd gebaseer is op data wat verkry is deur registrasie, d.w.s. op feite waargeneem en weergegee soos dit voorkom.

Die tweede metode waarvolgens die vrugbaarheid van 'n bevolking gemeet kan word, maak gebruik van die vrugbaarheidssifer. Dit verskil van die geboortesifer daarin dat dit nie gebaseer is op informasie verkry deur registrasie nie. Intendeel, dit benodig slegs data wat verkry word deur opname of sensus van die bevolking onder bespreking.

Die vrugbaarheidssifer word verkry deur die aantal kinders in 'n be-

volking met die aantal vroue in die produktiewe ouderdom in 'n bevolking te vergelyk. Gewoonlik is dit die verhouding van die aantal kinders onder 5 jaar tot vroue tussen 15 en 45 jaar. Deur dan die aantal kinders per 1,000 vroue uit te druk gee ons 'n eenvoudige metode om die vrugbaarheid te meet en te vergelyk met die van 'n ander groep.

Landbougebiede bring gewoonlik meer kinders per eenheid vroue van die leeftyd waarop kindergeboorte moontlik is voort as industrieële gebiede.

§ 2. Gesinsgrootte:

Dit word algemeen erken dat die gesinsgrootte van die landelike bevolking heelwat groter is as die van die stedelike bevolking. "angesien die gesin nog 'n belangrike plek in die boerderygemeenskap en veral in geïsoleerde landelike gemeenskappe inneem en die idees en gebruike nog streng konserwatief is, is hierdie verskynsel maklik te verklaar in die lig daarvan.

TABEL I:

Die grootte van die gesin en die verspreiding van die Ouderdom van die Man.

Aantal lede in gesin.	Aantal Gesinne	Ouderdom van die Man												
		%	25-29	30-34	35-39	40-44	45-49	50-54	55-59	60-64	65-69	70-74	75 -	Geen ^{x)}
1	4	4.7	-	-	1	1	-	-	1	-	-	-	-	1
2	15	15.4	1	-	1	-	-	1	-	3	3	2	1	1
3	13	15.4	-	-	2	1	-	-	1	5	2	1	-	1
4	20	23.5	1	1	3	4	-	1	3	2	3	-	-	2
5	7	8.3	-	-	2	1	2	-	-	1	1	-	-	-
6	9	10.7	-	-	4	1	-	-	2	-	2	-	-	-
7	6	7.1	-	2	1	2	-	-	-	1	-	-	-	-
8	5	6.0	-	-	-	1	2	-	1	1	-	-	-	-
9	4	4.7	-	-	-	1	1	1	1	-	-	-	-	-
10	1	1.1	-	-	1	-	-	-	-	-	-	-	-	-
11	2	3.3	-	-	-	-	2	-	-	-	-	-	-	-
TOTAAL	84	100.0	2	5	15	12	7	3	9	15	11	3	1	5

x) Geen dui aan die aantal gesinne waarin daar geen man voorkom nie.

TABEL II: Die groote van die gesin en die verspreiding van die ouderdom van die Vrou.

Aantal Lede in gesin	Aantal Gesinne	Ouderdom van die Vrou												
		20-24	25-29	30-34	35-39	40-44	45-49	50-54	55-59	60-64	65-69	70-74	75 -	Geen ^{x)}
1	4	-	-	-	-	-	-	-	-	-	-	1	-	-
2	18	1	-	-	1	-	1	1	1	1	2	2	1	2
3	18	-	2	-	-	2	-	1	2	4	1	1	-	-
4	20	2	3	3	1	-	2	2	1	5	-	-	-	1
5	7	-	1	2	-	2	-	-	1	1	-	-	-	-
6	9	-	2	2	1	-	-	2	1	1	-	-	-	-
7	6	-	2	2	1	-	-	-	1	-	-	-	-	-
8	5	-	-	-	4	1	-	-	-	-	-	-	-	-
9	4	-	-	-	2	-	2	-	-	-	-	-	-	-
10	1	-	-	-	-	1	-	-	-	-	-	-	-	-
11	2	-	-	-	1	1	-	-	-	-	-	-	-	-
TOTAAL	84	3	10	9	11	7	5	6	7	12	3	4	1	6

x) Geen dui aan die aantal gesinne waarin daar geen vrou voorkom nie.

Uit die gegewens in Tabel X blyk dit dat die grootste aantal gesinne in die groep met 4 lede val, nl. 23.3%. Die gemiddelde grootte van gesinne in die gemeenskap is 4.6. Ons sien dus dat alhoewel 2 gesinne uit 11 lede bestaan en 1 gesin uit 10 lede die groot konsentrasie van gesinne rondom 4 lede is. Selfs die gesinne met net drie lede maak 'n belangrike persentasie uit.

Hoe groter die gesinne word, hoe jonger word die gesinshoof (manlik). In die gesin met tien lede is die ouderdom van die man tussen 35 - 39 jaar terwyl die gesinne (twee) met elf lede albei mans het wat in die groep 45 - 49 jaar val. Dit beteken dat by die groot gesinne die ouderdom van die man 'n neiging toon om rondom die middeljarige leeftyd te wees, terwyl by die kleiner gesinne die hoof konsentrasie in die rigting van 'n jonger leeftyd, nl. 35 - 39 jaar en in die rigting van 'n hoër leeftyd, nl. vanaf 60 jaar af op, neig.

Hierdie laaste verskynsel kan waarskynlik verklaar word in die lig daarvan dat in die geval van die jongeres die gesin nog nie so baie aangegroei het nie terwyl in die geval van die ouere deel, die kinders alreeds die huis verlaat het en self getroud is.

Ten opsigte van die ouderdomsverspreiding van vrouens volgens gesinsgrootte, kan dieselfde kenmerke as by die ooreenkomstige verspreiding van die mans opgemerk word en dat in die gesinne met die meeste lede die vrouens op middeljarige leeftyd, d.w.s. tussen 35 jaar en 44 jaar, is.

TABEL XII:

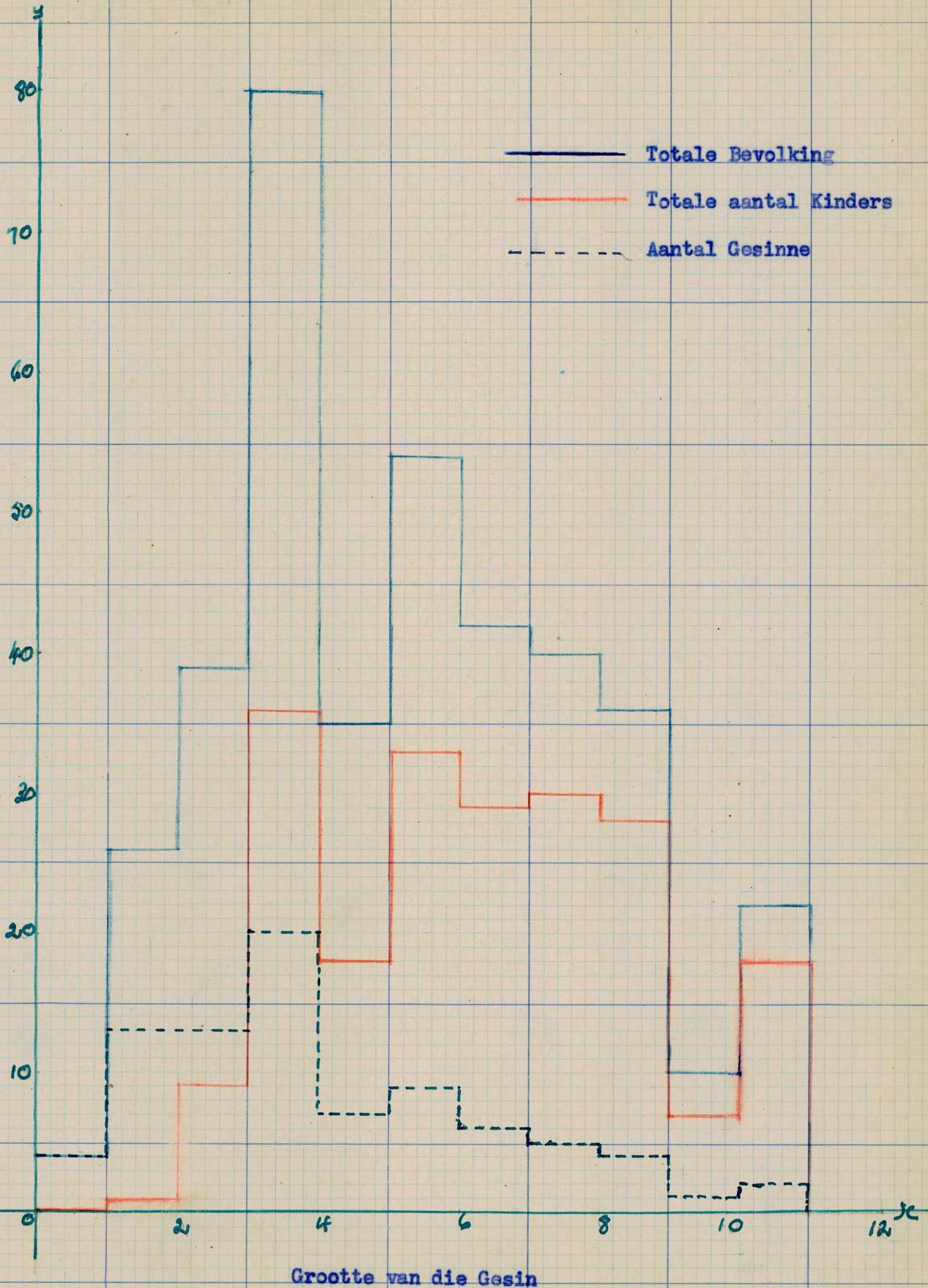
Die ouderdomme van die kinders vergelyk met Gesinsgrootte.

Grootte van die Gesin		Kinders ouder 1 jaar.	Kinders 1-4 jr.	Kinders 5-15 jr.	Kinders bo 15 jaar	Kinders totale aantal	Totale Bevolking
Aantal Lede	Aantal Gesinne						
1	4	-	-	-	-	-	4
2	13	-	-	-	1	1	26
3	13	-	2	-	7	9	39
4	20	3	6	12	15	36	80
5	7	-	4	8	6	18	55
6	9	3	5	17	8	33	54
7	6	1	9	16	3	29	42
8	5	1	6	19	4	30	40
9	4	2	3	19	4	28	36
10	1	-	2	4	1	7	10
11	2	2	4	9	3	18	22
TOTAAL	84	12	41	104	52	209	388

Van die kinders onder 1 jaar, is die helfte te vind in gesinne met 'n ledetal van 6 en minder. Van die aantal kinders van 1 - 4 jaar, kry ons die grootste aantal in gesinne met 9 lede, terwyl die swaartepunt van kinders in die groep 5 - 15 jaar in gesinne met van 8 tot 9 lede is. By die aantal kinders bo 15 jaar kry ons 'n meer normale verspreiding in verhouding tot die aantal gesinne as by die voorafgaande groepe alhoewel laasgenoemdes ook nog 'n neiging toon om in die groter gesinne voor te kom.

In die grafiese voorstelling van die verspreiding van die aantal gesinne, die totale aantal kinders en die totale bevolking volgens gesinsgrootte, (vgl. bls. 43) kry ons 'n duidelike idee van die verhouding tussen die verskillende elemente van die bevolking.

Die verspreiding van die aantal gesinne, die totale aantal kinders en die totale bevolking volgens die gesinsgrootte.



Uit verdere ontleding van die gegewens van Tabel XII, blyk dit dat daar 72 gesinne uit 'n totaal van 84 waarin geen kinders onder 4 jaar aangetref word nie, is. Die twaalf kinders wat wel in hierdie groep voorkom, kom slegs een per gesin voor.

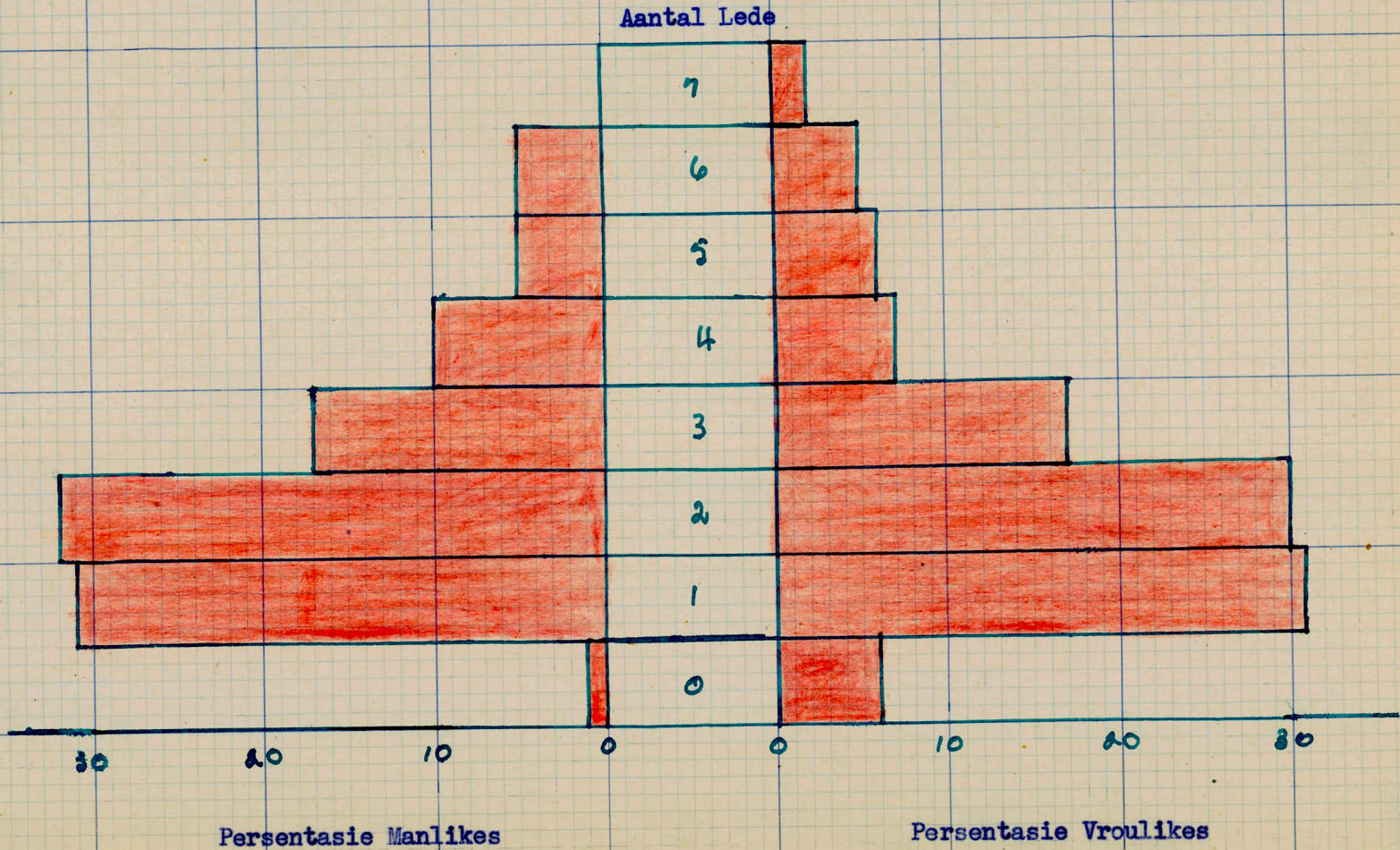
By die aantal kinders tussen 1 - 4 jaar wat, nl. 'n totaal van 41 is, kry ons 1 gesin, nl. een van die gesinne met elf lede, wat 3 kinders het. Daar is altesaam 11 uit die 41 gesinne met 3 kinders in hierdie ouderdomsgroep.

In die een groep - kinders 5 tot 15 jaar - blyk dit dat die kleinste getal gesinne met geen kinders tussen hierdie leeftye daar aangetref word, nl. 44 uit 'n totaal van 84. Dit is klein as ons in aanmerking neem dat die ouderdomstydperk langer is as die van die vorige twee tydperke. Die verspreiding van die aantal gesinne is in hierdie geval 11, 10, 8, 6 en 5 vir gesinne met 1, 2, 3, 4 en 5 lede, respektiewelik.

Die aantal kinders bo 15 jaar wat 52 beloop, word slegs in 32 gesinne aangetref want 52 uit die 84 gesinne, het geen kinders wat bo 15 jaar is nie. Die aantal kinders per gesin is hier ook heelwat kleiner as in die vorige geval en ons vind 3 kinders per gesin as die maksimum met 4 gesinne wat hierdie peil bereik.

Ons het alreeds gesien dat die verhouding van die getal mans tot vroue in die gebied 198 tot 190 is, d.w.s. vir elke 100 vroue is daar naasteby 104 mans. In die grafiese voorstelling (p. 43) kan ons opmerk dat die aantal gesinne waarin daar geen mans voorkom nie baie minder is as die aantal gesinne waarin daar geen vrouens voorkom nie.

h Vergelyking van die Geslagsamestelling van Gesinne in die Gebied.



Die aantal gesinne met een lid elk van beide geslagte is presies eweveel. Die verhouding is verder taamlik eweredig met hier en daar slegs 'n geringe verskilletjie behalwe vir die aantal met sewe lede. Hier tref ons 2.58% vrouens aan terwyl daar geen mans is nie. Ons vind ook 'n groter konsentrasie van mans in die middelgroep-gesinne.

TABEL XIII:

Die grootte van die gesin en die huwelikstaat van die Gesinshoof.

Grootte van Gesin	Aantal	Huwelikstaat van Gesinshoof						
		X	MK	MM	MM/MK	MK/W	MK/W	MK/W/MK ^{x)}
1	4	3	-	-	-	-	1	-
2	13	2	7	2	-	-	1	1
3	13	-	11	-	1	-	1	-
4	20	-	14	-	2	1	1	2
5	7	-	6	1	-	-	-	1
6	9	-	8	-	-	-	-	-
7	6	-	5	1	-	-	-	-
8	5	-	5	-	-	-	-	-
9	4	-	4	-	-	-	-	-
10	1	-	1	-	-	-	-	-
11	2	-	2	-	-	-	-	-
TOTAAL	84	5	63	4	3	1	4	4

x)

X - ongetroud; MM - huwelik voor die Magistraat; MK - huwelik in die Kerk; MM/MK - huwelik voor die Magistraat en daarna in die Kerk; MK/W (5de kolom) - wewenaars; MK/W - (6de kolom) weduwees; MK/W/MK - huwelik in die kerk, daarna wedustaats en dan weer in die kerk getroud.

Uit die tabel blyk dat die vyf ongetroude gesinshoofde in gesinne met een en twee lede voorkom en wel 3 en 2, respektiewelik, in elke groep. Die drie mans bly alleen terwyl in die geval van die 2 gesinne met twee lede, die 1 gesin twee broers is wat saamwoon en in die ander geval 'n seun by wie

Uit die tabel kan ons aflei dat die grootste aantal vroue getroud is toe hulle tussen 18 en 20 jaar oud was, nl. 'n totaal van 36.85%. Die tweede meeste val in die groep 21 - 23 jaar. Saam maak hierdie twee groepe 64.49% van die totale aantal uit. Verreweg die meeste vrouens in die gemeenskap is dus getroud terwyl hul tussen 18 en 23 jaar oud was. Gewoonlik word die leeftyd van 'n vrou produktiewe/geneem as tussen 15 en 45 jaar. Ons sien dat in 3.5% van die gesinne vroue getroud is terwyl hul nog onder 15 jaar oud was, terwyl geen vroue oor die ouderdom van 45 jaar getroud is nie. Die grootste persentasie vroue is dus getroud terwyl hul op die produktiewe stadium was.

Uit die verspreiding merk ons ook op dat in gesinne met 5 en meer lede die vroue meestal getroud is onder 26 jaar en meer bepaald onderkant 23 jaar. Dit verklaar maklik die groot aantal kinders wat in hierdie groep voorkom. Ienaardig is dit om op te merk dat een van die vroue waar daar slegs twee lede in die gesin is, getroud is toe sy alreeds in die groep 42 - 44 jaar geval het. Die vrou in hierdie spesifieke geval is maar vir ongeveer 4 jaar getroud en is 'n oud-onderwyseres. Sy het in die distrik Swellendam onderwys gegee waarvandaan haar man ook afkomstig is en eers na die huwelik het hul na die gemeenskap langs die Kafferkuilsrivier getrek. Die gesin is nog kinderloos en die vrou het ook alreeds die produktiewe ouderdom oorskry.

TABEL XV:

Die Huweliksduur van Vrouelike Gesinshoofde of Vrouens van Gesinshoofde volgens die grootte van die Gesin.

Grootte van Gesin	Totaal	Huweliksduur van Vrou van Gesinshoof of Vroulike Gesinshoof											
		Null	1 - 5	6 - 10	11 - 15	16 - 20	21 - 25	26 - 30	31 - 35	36 - 40	41 - 45	46 - Ongeposifiseerd	
1	4	-	-	-	-	-	-	-	1	-	-	-	3
2	15	-	2	-	1	-	-	1	1	-	1	4	3
3	15	1	1	3	-	-	1	2	1	4	-	-	-
4	20	-	3	5	1	1	2	1	-	2	3	-	2
5	7	-	-	3	-	-	2	-	-	1	1	-	-
6	9	-	1	2	1	1	-	2	1	1	-	-	-
7	6	-	-	4	-	-	-	-	1	-	-	-	-
8	5	-	-	-	2	2	-	1	-	-	-	-	-
9	4	-	-	-	1	1	-	2	-	-	-	-	-
10	1	-	-	-	-	1	-	-	-	-	-	-	-
11	2	-	-	-	-	1	1	-	-	-	-	-	-
TOTAAL	84	1	7	17	7	7	6	9	5	8	5	4	8

Uit die verspreiding van die gesinne volgens huweliksduur blyk dit dat die grootste groep gesinne vroue bevat van wie die huweliksduur van 6 - 10 jaar is. Uit die tabel kan ook opgemerk word dat die gesinne met 'n geringe ledetal vroue bevat wat of 'n kort huweliksduur het of 'n baie lang huweliksduur, terwyl die gesinne met 'n groot aantal lede meer gekonsentreer is in die periode 15 - 25 jaar. Die een gesin met tien lede het 'n vrou waarvan die huweliksduur in die groep 16 - 20 jaar val terwyl die twee gesinne met elf lede versprei is tussen die ouderdomsgroep 16 - 20 jaar en 21 - 25 jaar.

Hierdie kenmerke is waarskynlik te verklaar as ons rekening hou met die aantal kinders in elke gesin. In die klein gesinne vind ons konsentrasie

- (i) by 'n relatief korter huweliksduur, en
(ii) by 'n relatief langer huweliksduur.

Persone met 'n kort huweliksduur het normaalweg 'n klein gesinsgrootte. By die groep met die lang huweliksduur speel sulke faktore soos huis verlaat om te gaan werk, of self te trou en 'n gesin te begin, egter 'n baie belangrike rol. Die gesinne met 'n middelmatige huweliksduur bevat gewoonlik 'n groot aantal kinders op die skoolgaande ouderdom. Daar was teen hierdie tyd al voldoende tyd vir die uitbreiding van die gesin en kinders is dan ook nog onbekwaam om die huis te verlaat of te jonk om self te gaan trou. Daarom vind ons dat die gesinne met die groot ledetal, vroue van gesinshoofde van middelmatige huweliksduur bevat en omgekeerd.

TABEL XVI:

Die verspreiding van die aantal manlike en vroulike kinders wat die huis verlaat het en buite die distrik Riversdalbly, volgens die grootte van die gesin.

Grootte van Gesin	Aantal Gesinne	Manlike Kinders	Vroulike Kinders	Totaal
1	4	3	5	8
2	15	16	7	23
3	13	12	7	19
4	20	15	15	30
5	7	1	9	10
6	9	8	2	10
7	6	4	2	6
8	5	-	2	2
9	4	4	2	6
10	1	-	-	-
11	2	-	-	-
TOTAAL	84	63	51	114

Uit die tabel blyk duidelik dat die grootste groep manlike kinders wat vanuit die distrik vertrek het, in die gesinne onder 4 lede val. Wat die manlikes betref, is die kleiner verhouding in die gesinslede dus tot 'n groot mate die gevolg van kinders wat die huis verlaat en elder 'n heenkome gaan vind het. Die vroulike kinders openbaar naasteby dieselfde eienskappe slegs met dié verskil, dat die swaartepunt meer na die middel van die verspreiding van die gesinsgrootte verskuif is. Dieselfde afleiding geld ook vir die totale aantal kinders.

Dit is interessant om op te merk dat in al drie die gevalle daar geen kinders was wat die huis verlaat het uit gesinne met 'n totaal van tien en elf lede elk nie. Ons kan dus die gevolgtrekking maak dat die verlatting van die huis en die distrik deur kinders tot 'n groot mate die grootte van die gesinne in die gemeenskap bepaal.

As ons die gegewens in nadere beskouing neem, vind ons dat die grootste groep gesinne die manlike persone verloor het terwyl die grootste groep gesinne twee vroulike persone verloor het. Altesaam is daar 58 uit 'n totaal van 80 gesinne wat geen manlike kinders verloor het nie, in vergelyking met 56 uit 80 gesinne wat geen vroulike kinders verloor het nie. Elke gesin het dus na verhouding meer manlike persone verloor aangesien daar 'n totaal van 63 manlike kinders teenoor 51 vroulike kinders weg is uit die gemeenskap.

3. DIE Samestelling van die Gesin:

Vir vrugbaarheidsdoeleindes is dit belangrik om te weet wat die gesinsamestelling van die bevolking van die gemeenskap is aangesien dit 'n belangrike invloed op die vrugbaarheidssyfer en die vermeerdering van die bevolking het.

Die voordeligste toestand vir enige bevolking, of meer bepaald vir

die gesinne in 'n bevolking, is dat die gesin uit die gesinshoof, sy vrou en kinders bestaan.

TABEL XVII:

Die Samestelling van die Gesinne wat bestudeer is.

Tipe Samestelling ^{x)}	Aantal Gesinne	Persentasie
M	3	3.57
V	1	1.19
MV	10	11.92
MVKN	1	1.19
VK	2	2.58
MVK	52	61.90
MR	2	2.58
MVR	5	5.95
MVKR	6	7.14
MKR	1	1.19
VKR	1	1.19
TOTAAL:	84	100.00

- X)
- M - Gesin met slegs 'n manlike persoon
 - V - Gesin met slegs 'n vroulike persoon
 - MV - Gesin met 'n man en vrou
 - MVKN - Gesin met 'n man, vrou, kind of kinders en 'n nie-verwante inwoner
 - VK - Vrou en kind
 - MVK - Man en vrou met kind of kinders
 - MR - Man en bloedverwant
 - MVR - Man, vrou en bloedverwant
 - MVKR - Man, vrou, kind of kinders en bloedverwant
 - MKR - Man, kind of kinders en bloedverwante
 - VKR - Vrou, kind of kinders en bloedverwante.

Volgens die verspreiding van gesinne in Tabel 17 merk ons dadelik dat 'n geweldige groot aantal gesinne by MVK gekonsentreer is, nl. 61.90%. Daar is altesaam 3 alleenlopende mans en slegs een alleenlopende vrou. Die tweede grootste groep word gevind by die tipe samestelling man en vrou (MV) - dit maak 11.92% van die totaal uit.

§ 4. Die Aantal Kinders nog in Lewe:

Die aantal kinders in 'n gemeenskap wat sterf binne een jaar en die getal kinders wat doodgebore word in 'n gemeenskap is ook van belang by die bestudering van die vrugbaarheid van sodanige gemeenskap.

in die gemeenskap langs die Kafferkullsrivier, vind ons 382 kinders uit 'n totaal van 71 gesinne wat nog in lewe is terwyl die totale getal kinders wat of doodgebore is of gesterf het binne een jaar, 26 beloop. Daar is 5 gesinne waarin daar een gesterf het; 1 gesin met 2 sterftes; 2 gesinne met 3 sterftes; 2 gesinne met vier sterftes en 1 gesin waarin daar 5 kinders doodgebore is of gesterf het binne een jaar.

TABEL XVIII:

Die verspreiding van die aantal kinders nog in die lewe volgens die ouderdom van die vroulike gesinshoof of die vrou van die gesinshoof by die eerste huwelik.

Ouderdom van Vrou in Jare	Aantal Gesinne	Aantal Kinders nog in die Lewe												Totaal	
		0	1	2	3	4	5	6	7	8	9	10	11		12
- 15 jaar	3	-	-	1	-	-	1	-	-	1	-	-	-	-	15
15 - 17 jr	6	-	-	-	-	1	1	1	1	1	-	1	-	40	
18 - 20 jr	28	1	-	4	2	1	4	3	3	1	3	2	4	181	
21 - 23 jr	21	2	2	2	2	4	1	3	3	1	1	-	-	89	
24 - 26 jr	9	1	3	-	-	2	1	-	2	-	-	-	-	30	
27 - 29 jr	1	-	-	1	-	-	-	-	-	-	-	-	-	2	
30 - 32 jr	4	1	-	-	1	-	1	-	1	-	-	-	-	15	
33 - 35 jr	1	-	-	-	-	1	-	-	-	-	-	-	-	4	
36 - 38 jr	1	1	-	-	-	-	-	-	-	-	-	-	-	0	
39 - 41 jr	1	-	1	-	-	-	-	-	-	-	-	-	-	1	
42 - 44 jr	1	1	-	-	-	-	-	-	-	-	-	-	-	0	
45 - jaar	0	-	-	-	-	-	-	-	-	-	-	-	-	0	
Geen	8	6	1	-	-	1	-	-	-	-	-	-	-	5	
TOTAAL	84	13	7	8	5	10	9	7	9	4	4	3	4	1	382

Volgens Tabel 18 blyk dit dat daar 13 uit die 84 gesinne is wat geen kinders het nie. Vir die orige 71 gesinne het ons 'n totaal van 382 kinders, d.w.s. nagenoeg 5 kinders per gesin.

Verder kan ook afgelei word dat die grootste groep kinders te vind is in die groepe vroue wat jong getroud is en veral die groep wat tussen 18 en 20 jaar oud was toe hul getroud is. Hieruit kan ons die afleiding maak dat hoe jonger getroud die vrou is hoe meer produktief sy ten opsigte van kinders wat gebore word, is.

8 5 Algemene Omerkings aangaande die Huwelik indie Gemeenskap:

Dit is vandag 'n algemene gebruik dat 'n paartjie voordat hul gaan trou gewoonlik eers verloof raak. In die gemeenskap langs die Kafferkuilsrivier is gevind dat by 57 van die huwelike uit 'n totaal van 78, daar geen verlowing was nie. Hul beweer dat in hul geval die paartjie maar net „ouers gevra" het. Daarna is hul by die eerste geskikte geleentheid getroud sonder dat daar eers vooraf 'n verlowing bekendgemaak is.

Verder kon vasgestel word dat 66 uit die 78 huwelike op ^Riversdal voltrek is terwyl slegs 12 buite die distrik voltrek is. Alhoewel die gemeente Stilbaai waaronder hierdie gemeenskap resorteer, vir 'n paar jaar al bestaan vind ons dat die grootste persentasie huwelike tans nog op die „dorp" plaasvind.

Ons vind ook 'n gebruik wat baie meer begin posvat, nl. om met huweliksvoorwaardes te trou. Dit was altyd die gebruik dat as 'n paar trou, hul dit doen in gemeenskap van goedere. Hoofsaaklik kom dit daarop neer dat alles wat die man besit ook aan die vrou behoort en omgekeerd. Onder die beginsel van huweliksvoorwaardes, het elkeen sy eie en die man het slegs volgens bepaalde voorwaardes reg op wat die vrou s'n is, en omgekeerd. In die gemeenskap onder

bespreking vind ons dat 76 gevalle in gemeenskap van goedere getroud is terwyl 2 met huweliksvoorwaardes getroud is. Die eengeval van laasgeneemde twee is 'n weduwee en wewenaar wat getroud is en in die ander geval is die paar te Florida aan die Rand getroud. Vir die grootste persentasie huwelike is nog by die ou gebruik gehou, waarskynlik as gevolg van die standvastige konserwatiewe opvatting wat daar nog in so 'n gemeenskap heers.

Die word algemeen deur medici erken dat dit nadelig en onwenslik is vir familiebetrekkings om met/kaar te trou. Ons vind dat in die gemeenskap 54 uit die totaal van 78 gesinne nie met gesinsverwante getroud is nie. Die res is wel met familiebetrekkings getroud en alhoewel die persentasie maar klein is, is dit nogtans van belang. Die gevalle waar neef en niggie getroud is beloop 7; daar is 8 gevalle waar kleinneef en -niggie met mekaar getroud is en 5 huwelike van verwante anders verwant as die reeds genoemde gevalle.

-----oooOooo-----

HOOFSTUK 5.DIE VORM VAN VESTIGING.§ 1 Vorms van Vestiging:

Die struktuur van 'n gemeenskap het 'n direkte invloed op die aard van sy funksies, die aard en kenmerke van sy maatskaplike verhoudings, die taak en funksie van sy instellings, die aard van die maatskaplike prosesse wat sy lewe kenmerk, en die maatskaplike probleme wat te voorskyn kom.

Die aard van die landbou is sodanig dat elke boer 'n betreklike groot stuk grond moet hê; dit bring dus noodwendig 'n lae digtheid van die landboukundige bevolking mee. In die oprigting van plaaswonings moet daar gekies word tussen óf die huise naby mekaar en taamlik ver van die landerye te plaas óf hulle binne die be werkte gebiede en verspreid vanmekaar op te rig. As die eerste alternatief aanvaar word kry ons dus een vorm van vestiging, en by laasgenoemde 'n heeltemal verskillende vorm van vestiging.

Daar is gewoonlik 'n patroon van vestiging maar verskillende omstandighede en invloede werk in sodat hierdie patrone dikwels verskil vir verskillende gebiede. Die manier waarop die bevolking versprei is in 'n bepaalde gemeenskap is 'n faktor wat al die ander aspekte van maatskaplike organisasie en maatskaplike prosesse beïnvloed en affekteer. Netsoos enige ander aspek van kulturele erfenis word die vorm van vestiging wat eenmaal in 'n bepaalde gebied daargestel is, die gebruikelike patroon en assulks aanvaar. Veranderinge en wysigings word slegs onder groot weerstand teweeggebring.

Die landelike organisasie van 'n gemeenskap, alhoewel dit gewoonlik nie georganiseer is volgens 'n vooraf-bepaalde plan nie kan beskryf word volgens die volgende tipes van verspreiding:

- (1) Die landboudorp-tipe, waar die boere in die sogenaamde dorp bly

en die landerye daaromheen bewerk.

- (ii) Die lyndorp waar elke plaas afsonderlik is maar meesal op sistematiese wyse langs hoofweë, spoorweë of riviere verspreid is.
- (iii) Die suiwer geïsoleerde plase waar al die boere verspreid en gevestig is op enige plek binne hul eie stuk grond sonder inagneming van bure of enige ander faktore.

In die geval van die laaste twee vorms van vestiging van die landelike bevolking is die dorpsbevolking hoofsaaklik as 'n diensgroep vir die landelike bevolking daargestel.

By die studie van die maatskaplike organisasie van 'n gemeenskap, is die volgende veral van belang:

- (a) Die verhouding van die bewoners tot die grond, d.w.s. die manier waarop die landelike bevolking hulself in daardie bepaalde gebied vestig en die verspreiding van die besitregte, ens.
- (b) Die insitusionele aspekte van die struktuur van die landelike bevolking, d.w.s. die aard en die rol van die maatskaplike instellings soos die huwelik, die gesin asook onderwysinstellings, die kerk, die politieke organisasies en plaaslike besture, ens.
- (c) Ten laaste, die aard van die maatskaplike groepe of eenhede en die totstandkoming van sulke maatskaplike groeperings soos stande en klasse. Hierdie verskille staan bekend as stratifikasie en word gewoonlik beskou in samehang met die voorafgaande proses van maatskaplike differensiasie.

Geskiedkundig is die landbou-dorp tipe van vestiging in die landelike gebied oorheersend en in die wêreld as geheel is dit nog altyd belangrik. Volgens T. Lynn Smith bestaan die algemene patroon van so 'n vorm van vestiging uit vyf dele:

- (1) Die Sentrale deel is die huise en ander plaasgeboue.
- (2) Naaste aan die huise of dorp is die klein tuinerye.
- (3) Verderweg lê; wat bekend staan as die bewerkte grond.
- (4) Soms vind ons die weiveld nader aan die huise as die bewerkte grond en soms is die posisie omgekeerd.

- (5) Verste van die dorp is gewoonlik die weggoi-grond of grond met bome of bosse daarop.

Waar die digtheid van die bevolking nie baie groot is nie, kan daar 'n tussen area wees tussen die gemeenskappe. Die essensiële element in hierdie vorm van vestiging is die saamvoeg van plaashuise in die dorp en die skeiding van die huise van die landerye wat daaromheen lê. Hierdie dorpsvestiging varieër egter ook soms in vorm.

Vanuit 'n ekonomiese oogpunt, en veral vanuit die oogpunt van plaasbestuur is die landboudorp 'n uiters onbevredigende vorm van landelike vestiging. 'n Aansienlike probleem kom hier te voorskyn en wel in die vorm van vestiging van tyd en kragte met die kom en gaan tussen die dorp en die gronde wat bewerk word. Hierdie nadeel word vererger deurdat diere gewoonlik binne die grense van die dorp versorg word/^{so}dat voer, ens. gewoonlik heen en weer vervoer moet word. Dit skep ook baie sanitêre en higiëniese moeilikhede en bemoeilik die voorkoming van besmetlike siektes. Met die uitbreiding van die landboudorp lewer dit verder die probleem dat die bewerkbare grond in die omtrek aanhoudende onderverdeling moet ondergaan.

Die agterstand van die landboudorp in vergelyking met die geïsoleerde plaas gesien vanuit die oogpunt van vooruitstrewende plaasbestuur is dan waarskynlik ook die faktor wat in die jongere lande van die wêreld die deurslag ten gunste van geïsoleerde plase gegee het. Verla in hierdie gemeganiseerde eeu vereis kommersiële landbou die bewerking van groter stukke grond en dit maak die landboudorp onprakties omdat afstande van landerye en lewende hawe noodwendig groot moet wees. As jy op die plaas bly het jy die voordeel van onmiddellik aan produkte en diere te kan aandag gee.

Vanuit die oogpunt van maatskaplike interaksie en bevredigende maatskaplike groepering is die voordele van die landboudorp egter voor die hand liggend, byvoorbeeld die nabyheid en intieme omgang met bure, die nabyheid van maatskaplike instellings soos skole, kerke, ens. — ook speelgeleenthede vir kinders, geleentheid vir maklike onderlinge hulp, ens. is/die landboudorp moontlik terwyl al die geleenthede vir voller uitlewing van die mense op die afgesonderde plaas slegs in veel geringer mate aanwesig is.

Hierdie verskillende voor- en nadele bevorder die argument vir die landboudorp teenoor die van die geïsoleerde plaas. Die verklaring van die faktore wat veroorsaak het dat 'n sekere vorm van vestiging in 'n bepaalde landelike streek oorheersend is werp natuurlik lig op verskillende maatskaplike verskynsels. Dit is egter moontlik dat maatskaplike verskynsels in die toekoms in 'n meerdere of mindere mate planmatige beheer van die geplande plaastipe of die sogenaamde lyndorp in die hand kan werk. Hierdie vorm van vestiging verbind sommige van die voordele van die geïsoleerde opstal en die landboudorp. Spesiale dienste kan doeltreffend ontwikkel word en kontak met bure en met maatskaplike instellings kan maklik verkry word; terselfdertyd woon die boer en sy familie op sy grond naby sy lewende hawe en produkte wat versorg moet word.

Dit is egter moeilik om die fundamentele patroon van vestiging te verander as dit eers vasgestel is. Lynn Smith spreek die mening uit dat dit moontlik is om 'n gevestigde vorm van landelike vestiging oor die loop van enkele geslagte te verander en wel veral deur die planmatige bou van paais. Grond word altyd onderverdeel, dus in die onderverdeling van grond van enige grootte, sal die pad 'n faktor van groot betekenis wees. As gevolg hiervan sal die sorgvuldige plan van paais in plattelandse distrikte heelwaarskynlik

'n groot verandering van vestiging in die loop van twee of drie geslagte veroorsaak.

2. Die Maatskaplike Implikasies van die Verspreidê vorm van Landelike Vestiging:

As gevolg van die verskynsel dat groepe van plaasgesinne op naburige plase tot 'n mate geïsoleer is, is dit 'n normale verskynsel by die verspreide vorm van landelike vestiging dat die omgewing of buurplaas/^{of} die gesin die belangrikste primêre maatskaplike groep uitmaak. Die buurt as basis van maatskaplike groeperings is veral van belang waar kommunikasie middels of verkeersweë nog betreklik onontwikkel is. Die vernaamste vorms van interaksie vind dan binne die buurgroep plaas.

Sulke buurgroepe ontstaan aanvanklik veral met die oog op onderlinge hulp, maar ontwikkel tot belangrike maatskaplike groeperings, hoofsaaklik as gevolg van gemeenskaplike behoeftes van 'n streek. Hierdie ontwikkeling hang dus meesal saam met die totstandkoming van 'n skool, 'n winkel, 'n kerk, 'n vermaaklikheidsseenheid, en 'n posdiens waaraan almal 'n deel het. Maatskaplike instellings soos hierdie dra baie daartoe by om die buurgroepe 'n bepaalde groepsbewussyn te laat ontwikkel.

Die maatskaplike belangrikheid van sulke buurgroepe neem natuurlik af met dat die moderne kommunikasiemiddels die vroeëre isolasie van die landstreek begin verbreek. Landelike maatskaplike interaksie word dus tans in 'n baie mindere mate as voorheen beperk tot 'n groep geografiese bure. Die neiging is dan ook dat die buurgroepe wat naaste aan dorpe geleë is, die eerste disintegreer en dat die dorpe geleidelik verskillende van die maatskaplike funksies van die buurgroep oorneem. Buurgroepe is egter geneig om te bly voortbestaan veral in die verafgeleë landelike streek. Dit word ook

nog in 'n groot mate veral by die laere ekonomiese groep aangetref. Die landelike buurgroep bly dus nog van aansienlike maatskaplike belang.

Die Vorm van Vestiging langs die Kafferkuilsrivier:

Die gemeenskap langs die Kafferkuilsrivier behoort tot die verspreide of lyndorp vorm van vestiging, alhoewel 'n mens dit nie eintlik 'n dorp kan noem nie aangesien daar nie in die gemeenskap die instelling is en sekere funksies uitgevoer word wat algemeen in 'n dorp aangetref word nie.

Soos reeds aangetoon is, het die gebied wat deur die gemeenskap beslaan word, vroeër slegs uit drie groot plase bestaan. Hierdie drie plase het aan die rivier gegrens en toe verdere onderverdeling plaasgevind het, vind ons dat al die opstalle van die plase wat toe ontstaan het naby of aan die oewers van die rivier opgerig is. Die plase neem dan ook byna almal 'n langwerpige struktuur aan.

Hierdie verspreiding van plaaswonings is nie vooraf so beplan nie maar het natuurlikerwys so ontwikkel en een van die vernaamste redes hiervoor was blykbaar omdat die vernaamste verkeersweg nog altyd die rivier was. Ons vind selfs vandag nog dat die meeste boere se vernaamste vervoermiddel 'n platboemskuit is waarmee hul produkte op rivier langs vervoer. Daar is tans ook nog geen pad op die westelike oewer van die rivier nie en die boere moet noodgedwonge van die rivier as verkeersweg gebruik maak.

Die vorm van vestiging word egter nie net deur sike faktore soos geografiese ligging, publieke paaie of riviere bepaal nie, maar deur die soort boerdery wat beoefen word - dit vorm 'n belangrike invloed op die verspreiding van plase in 'n gemeenskap. Die omgekeerde kan natuurlik ook die geval wees, m.w. die grootte en verspreiding van die plase kan en het ook 'n invloed op die soort boerdery wat beoefen word. Dit is baie onwaarskynlik dat ons 'n boer op

h klein plase sal aantref wat byvoorbeeld skaapboerdery op h uitgebreide of selfs h middelmatige skaal beoefen. In daardie geval sal hy gewoonlik h uitgestrekte plaas hê en ons sal die geïsoleerde vorm van vestiging dan ook daar aan tref. Die boere langs die Kafferkuilsrivier maak tans hul lewe grotendeels uit die verkoop van botter, eiers en groente, en die produksie van al die produkte vereis nie groot stukke grond of uitstekte plase nie, te meer nog as dit op so h klein skaal as in die gemeenskap beoefen word.

h Ander faktor wat waarskynlik h baie groot rol in die vorm van vestiging en die grootte van die plase speel, is die gedurige en uitgebreide onderverdeling wat daar in die plase van die gemeenskap plaasgevind het. As die vorige hoofstuk oor hierdie aspek nagegaan word sal gesien word watter belangrike rol hierdie faktor speel. Soos die gemeenskap oorspronklik was, d.w.s. toe daar slegs drie plase of miskien selfs later h paar was, sou h mens geneig wees om die vorm van vestiging in die gemeenskap onder die geïsoleerde vorm te plaas, maar met dat die onderverdeling plaasgevind het, het die plase al kleiner geword en het die opstalle vermeerder. Die gevolg was dat die opstalle laternaby mekaar was en ons kan dus tans nie meer praat van geïsoleerde vorm van vestiging nie. Ons moet dit dus onder die lyndorp-tipe plaas alhoewel dit nie in die ware sin van die woord aan die vereistes van h dorp voldoen nie.

As h mens let op sommige van die groot gesinne wat in die gemeenskap voorkom, en die feit dat baie min van die kinders hoër opleiding geneit of selfs probeer om hul vir h ander beroep te bekwaam, is die enigste alternatief dat hul maar weer op die plase moet bly. "it is egter sterk te betwyfel of dit moontlik is om die meeste van die plase in die gemeenskap nog onder te verdeel. Indien dit gebeur sal die plase nog kleiner wees en die opstalle nog

nader aan merkaar sodat dit nog meer die vorm van 'n dorp sal aaneem.

Daar is dan ook groepe in die gemeenskap wat van mening is dat die dorp nie Stilbaai moet wees nie, maar wel "Riethuiskraal in welke geval die gemeenskap indien nie as geheel nie, dan wel die plase in die omtrek van Riethuiskraal, 'n soort dorp sal uitmaak.

Ons het reeds daarop gelet dat groepe plaasgesinne op naburige plase, wat tot 'n mate geïsoleer is in 'n soort buurgroep ontwikkel. Die gemeenskap langs die Kafferkuilsrivier bevat ook sulke buurgroepe en hul ontwikkel gewoonlik met 'n skool of 'n winkel as middelpunt. Daar is drie skole in die gemeenskap, een by Riethuiskraal in die noordelike deel van die gebied en een by die suidelike punt van die gebied, nl. die skool by Melkhoutfontein. Die ander skool is te Botterkloof, ongeveer halfpad tussen die twee eersgenoemde skole. Natuurlikerwys vind ons dat 'n seker groep ouers hul kinders na een skool stuur en 'n ander groep na 'n ander. In die meeste gevalle word dit bepaal deur die afstand wat 'n bepaalde skool van die plaas is, aangesien die kinders skool-toe moet stap. Tydens die ondersoek kon dan ook duidelik 'n groepsbewussyn by die verskillende groepe waargeneem word alhoewel die breëre gemeenskapsgevoel by die vorming hiervan nie verbreek is nie.

Dit is opvallend dat die maatskaplike belangrikheid van die buurgroepe langs die Kafferkuilsrivier nog nie juis afgeneem het nie en dit moet in 'n baie groot mate toegeskryf word aan die feit dat daar nog nie behoorlike kommunikasiemiddels in die gemeenskap is nie. Die mense kom byna nooit op die dorp nie en daar het dus nog geen oorpasing van baie van die funksies van die buurgroep na die dorp plaasgevind het nie, en die buurgroepe in die gemeenskap voorsien nog self in al sy behoeftes. Konserte, byeenkomste, ens. word nog binne die buurgroep gereël.

HOOFSTUK 6.DIE BOERDERY-ORGANISASIE.§ 1. INLEIDING.

Onder die boerdery-organisasie verstaan ons gewoonlik die vorm van grondgebruik, die aantal morge beplant en onder bewerking, gewasse wat verbou word, hoeveel kapitaal in die grond belê is, hoeveel kapitaal in verbeterings belê is en hoeveel kapitaal in vee en implemente belê is.

Die grootte van enige boerdery sal deur baie faktore bepaal word. Eerstens, sal dit in 'n groot mate van die grootte van die plaas afhang, alhoewel dit nie noodwendig die geval hoef te wees nie aangesien dit baie keer gevind word dat die boer slegs 'n deel van sy grond gebruik en dat 'n groot deel dan onbework lê. In so 'n geval sal die grootte van die boerdery dan nie regstreeks deur die grootte van die plaas as geheel bepaal word nie, maar slegs deur die deel van die plaas wat bewerk word of wat vir weiveld gebruik word en nie waardeloos lê nie.

Grondgebruik is dus 'n baie vername faktor by die bepaling van die grootte van die boerdery en uit latere bespreking sal dit duidelik word hoe groot die rol is wat die verskillende vorms van grondgebruik in die gemeenskap langs die Kafferkuilsrivier speel. Dit sal ook blyk dat slegs die grond wat nuttig gebruik word saam met ander faktore die grootte van die boerdery bepaal. Die grondgebruik wat veral in hierdie verband belangrik sal blyk te wees, is die aantal morge beplant en onder bewerking.

§ 2. DIE VERSKILLENDE VORMS VAN GRONDGEBRUIK:

Gerieflikheidshalwe is die vorms van grondgebruik in drie groepe verdeel, die aantal morge beplant en bewerk, die aantal morge wat vir weiveld

gebruik word, en die grond wat vir ander gebruike aangewend word,

TABEL XIX:

Die gemiddelde grootte van die grond in morge en die persentasie van die totale oppervlakte wat gemiddeld deur elke vorm van grondgebruik in beslag geneem word.

Vorm van Grondgebruik	Morge	Persentasie
Morge bewerk en beplant	2.47	5.32
Weiveld	43.18	93.11
Ander75	1.57
TOTAAL	46.38	100.00

Uit hierdie tabel blyk dit duidelik dat die aantal morge wat vir weiveld gebruik word, die belangrikste vorm van grondgebruik is. Die gemiddelde aantal morge wat beplant en bewerk word is heelwat kleiner, nl. slegs 5.32% van die totale aantal morge in gebruik in vergelyking met 93.11% van die oppervlakte wat nie vir weiveld gebruik word nie. Ons sal uit latere bespreking opmerk dat die boere se grootste inkomste uit daardie klein stukkie grond wat beplant en bewerk word, gemaak word.

Dit blyk verder dat die plase oor die algemeen nie te groot is nie aangesien die gemiddelde grootte maar 46.38 morge beslaan. Die rede waarom die area deur die item Ander ingesluit word is omdat die aantal morge wat vir saai-doeleindes gebruik word, hieronder ingesluit is. Daar word op slegs 9 uit die 65 boerderye grond vir hierdie doel afgesonder.

Onder die aantal morge beplant en bewerk verstaan ons die morge wat gebruik word vir die verbouing van een of ander gewas. Grond wat dus

vir die verbouing van groente gebruik word sowel as grond wat vir die aankweek van lusern afgesonder is. Ook die grond wat vir die verbouing van graan gebruik word, word hier ingereken.

TABEL XX:

Die aantal morges beplant en bewerk volgens die waarde per morg.

Morge Beplant	Aantal	Persentasie.	Waarde per Morg									
			1-25	26-50	51-75	76-100	101-125	126-150	151-175	176-200	201-225	226-250
Geen	0	00.00	-	-	-	-	-	-	-	-	-	-
1-2	29	44.60	12	14	-	3	-	-	-	-	-	-
3-4	26	40.00	10	13	1	1	1	-	-	-	-	-
5-6	7	10.60	-	1	-	4	-	1	-	-	-	1
7-8	1	1.60	-	-	-	-	-	1	-	-	-	-
9-10	1	1.60	-	-	-	1	-	-	-	-	-	-
11-12	1	1.60	-	-	-	-	-	1	-	-	-	-
TOTAAL	65	100.00	22	28	1	9	1	5	-	-	-	1

Uit die tabel kan die volgende afleidings gemaak word:

(i) Daar is geen boerdery in die gemeenskap waar daar nie morge onder bewerking is nie of grond wat nie beplant is nie. Hierdie verksynsel kan hoofsaaklik verklaar word in die lig van die feit dat groente-verbouing die vernaamste vertakking van die boerdery op die plase uitmaak en dat elke boer dus 'n deel van sy grond moet bewerk.

(ii) Die grootste aantal boerderye val binne die groep waar daar minstens as twee morge beplant en onder bewerking is, n.l. 29 of 44.6% uit die 65 boerderye. Dit blyk dus dat verreweg die grootste groep boere, ongeveer die helft

slegs 'n klein stukke grond onder bewerking het. Dit is nog meer van belang as in gedagte gehou word dat die verkoop van die grante en ander produkte wat daarop die klein stukke grond verbou word, in die meeste gevalle die hoofbron, indien nie die enigste, bron van inkomste uitmaak nie.

Die tweede grootste groep wat inderdaad nie baie kleiner is as die vorige groep nie, is die gevalle van drie tot vier morg, nl. 26 of 40.0% uit die totaal van 68 boerderye. Die grootste groep boere, op 10 na almal, het minder as vier morg grond wat beplant of bewerk is. Dus, soos uit latere berekening sal blyk, maak die grootste aantal boere langs die Kafferkuilsrivier 'n bestaan uit minder as vier morg. Boerderye langs die Kafferkuilsrivier is dan ook oor die algemeen baie klein. Die grootte van die boerdery het weer op sy beurt 'n belangrike invloed op die lewensstandaard en lewenswyse van die bevolking van die gemeenskap.

(iii) Daar is geen boerdery waar daar meer as twaalf morg beplant of onder bewerking is nie en daar is slegs drie boerderye wat meer as ses morg onder bewerking het.

(iv) Die verspreiding van die boerderye volgens die waarde per morg van die aantal morg beplant en bewerk toon aan dat in die grootste aantal gevalle die waarde per morg bewerkte en beplante grond minder as £50 is. In werklikheid blyk dit dat 'n baie groot deel van die boerderye in die groep minder as £25 val. Dit is opmerklik dat in al die boerderye behalwe een die waarde van die morg beplant en bewerk, minder as £150 per morg is. Die een wat nie in hierdie groep val nie se waarde is tussen £226 - £280 per morg. Die gemiddelde waarde per morg is £10.31.

TABEL XXII:

Die aantal morge wat vir weiveld gebruik word volgens die waarde per morg.

Morge Weiveld	Aantal	Waarde per Morg					
		£1	£2	£3	£4	£5	£6
Geen	1	-	-	-	-	-	-
1-20	16	3	6	3	4	-	-
21-40	6	-	1	4	1	-	-
41-60	11	2	5	1	3	-	-
61-80	5	-	1	1	1	2	-
81-100	6	-	4	1	1	-	-
101-120	5	-	2	1	1	-	1
121-140	1	-	-	-	-	-	1
141-160	2	-	1	-	1	-	-
161-180	1	-	-	1	-	-	-
180-200	5	1	1	1	1	1	-
Bo 200	6	1	1	1	2	-	1
TOTAAL	65	7	22	14	15	3	3

Ons merk uit hierdie tabel op die verpreiding van die aantal morge wat vir weiding gebruik word per boerdery se wisseling van een tot meer as 200. Dit sal dadelik opgemerk word dat die grootte van die grond wat vir weiveld gebruik word per boerdery heelwat groter is as die hoeveelheid grond wat beplant en bewerk word. Uit die aard van die saak sal die weiveld op elke plaas dan ook groter wees as die deel wat beplant en bewerk word aangesien elke morg gend slegs 'n beperkte aantal diere kan dra en die grond nie so intensief gebruik kan word soos in die geval van grond wat bewerk of beplant word nie.

In die groep 1-20 morge tref ons die meeste gevalle aan, terwyl die res van die gevalle taamlik eweredig versprei is.

Dit blyk verder dat die waarde van weiveld per morg nie meer as £6 per morg is nie. Dit is gemiddeld heelwat minder as die waarde per morg van die grond wat beplant en bewerk is maar as ons in gedagte hou dat die boer tot 'n baie groot mate, indien nie geheel en al nie, sy bestaan uit die bewerkte grond moet maak en die weiveld in die meeste/^{ge}valle waardeloos is, kan 'n mens die posisie verstaan.

In die geval van die grootste aantal boerderye is die waarde van grond wat vir weiveld gebruik word slegs £2 per morg aangesien 22 of 33,8% van die gevalle uit die totaal van 65 in daardie groep val. Dit blyk verder dat die meeste van die ander boerderye binne die groep £3 - £4 per morg val. Die waarde van weigrond is dus in die algemeen nie baie hoog nie.

TABEL XXIII:

Die aantal morgte van enige ander vorm van grondgebruik volgens die waarde per morg.

Morgte	Aantal	Waarde per Morg									
		£1	£2	£3	£4	£5	£6	£7	£8	£9	£10
Geen	56	-	-	-	-	-	-	-	-	-	-
1-2	2	-	-	1	-	1	-	-	-	-	-
3-4	2	-	-	-	-	2	-	-	-	-	-
5-6	3	-	-	-	-	2	-	-	-	-	1
7-8	0	-	-	-	-	-	-	-	-	-	-
9-10	1	-	-	-	-	1	-	-	-	-	-
11-12	1	-	-	-	-	-	1	-	-	-	-
TOTAAL	65	-	-	1	-	6	1	-	-	-	1

By hierdie vorms van grondgebruik is grond wat vir saai-doeleindes gebruik word, ingesluit maar waar grond op enige ander manier as reeds genoemde gevalle gebruik is, is dit ook hierby ingevoeg.

Kalkklip is byvoorbeeld in een geval verkoop.

Dit blyk ook uit hierdie gegewens dat in die geval van 56 boerderye uit die totaal van 65, die grond slegs as weiveld beskou word of vir bewerking gebruik word. In die res van die gevalle word die grond meesal vir saaiery gebruik. Die meeste van hierdie boerderye word op die plaas Riethuiskraal aangetref waar die meeste van die boere 'n paar morges het waarop hul saai. Uit tabel 23 kan ook afgelei word dat slegs 9 boerderye saaigrond bevat, waarvan 7 van die 9 minder as 6 morges beslaan. Dit blyk verder dat in 6 van die 9 gevalle die waarde van die grond £5 per morg is wat gemiddeld hoër is as die van die grond wat vir weiveld gebruik word.

Slegs in twee gevalle is die aantal morges tussen 9 en 12 morges en in slegs een geval is die waarde van die grond so hoog as £10 per morg.

3. LEWENDE HAWE:

Hieronder word al die diere wat op die plaas aangetref word ingeluit. Die getalle van die volgende diere sowel as die waarde per kop is vir elke boerdery ingevul:

Beeste - hier is gerieflikheidshalwe 'n onderskeid gemaak tussen koeie, verse, osse, tollies en kalwers; perde; muile; donkies; skape - hier is ook onderskeid gemaak tussen oë, ramme, hamels en lammers; bokke; varke; pluimvee- hoenders, makoue, eende, ens. ook volstruise.

Eyna elke boerdery in die gemeenskap langs die Kafferkuilrivier het een of meer beeste, gewoonlik koeie, waarvan die melk verkoop word of die botter elke week vir kruideniersware verruil word. In enkele gevalle besit die boere nogal heelwat beeste wat gewoonlik in die Duineveld wei en vir slagdoeleindes verkoop word.

Skape maak ook 'n vernane deel van die lewende hawe in die gebied uit

hoewel gevind is dat in baie gevalle daar plase is waarop geen skape aangetref is nie. In enkele gevalle word skape slegs vir slagdoeleindes aangehou. In die meeste gevalle waar 'n klompie skapie op 'n plaas aangetref word, word hul gebruik om die wol te verkoop of om jaarliks in klompies as slagvee verkoop te word.

Pluimvee maak 'n baie belangrike item van lewende hawe vir die boere langs die Kafferkuilsrivier uit, aangesien die meeste van die gesinne hul weeklikse voedsel rantsone vir eiers en botter by die winkels verruil. Hoenders maak die grootste gedeelte van die pluimvee uit terwyl daar opⁿ paar plase nog volstruise aangetref word.

TABEL XXIV:

Die totale waarde van die lewende hawe.

Waarde van die Lewende Hawe (£'e)	Aantal boerderye	Persentasie
0 - 50	24	36.92
51 - 100	17	26.15
101 - 150	7	10.77
151 - 200	9	13.85
201 - 250	1	1.54
251 - 300	4	6.15
301 - 350	-	-
351 - 400	1	1.54
401 - 450	1	1.54
451 - 500	1	1.54
TOTAAL	65	100.00

In die geval van 24 of 36.92% van die totaal van 65 boerderye, is die totale waarde van die lewende hawe in die groep minder as £50. Daar is slegs een in elk van die groepe £351 - £400, £401 - £450 en £450 - £500. Indien die grootte van die boerderye en die hoeveelheid lewende hawe egter in

aanmerking geneem word, is dit verstaanbaar waarom die totale waarde van die lewendehawe nie baie hoog is nie. Die mediaan waarde van lewende hawe per boerdery is £76.5

§ 4 DIE IMPLEMENTE EN VERBETERINGS:

Die boere in die gemeenskap langs die Kafferkuilsrivier gebruik nie baie implemente nie aangesien hul nie groot stukke grond onder bewerking het nie. Hul het ook nie 'n groot aantal arbeiders in diens nie maar die boer alleen of in sommige gevalle bygestaan deur sy gesin, verrig al die noodsaaklike werk.

Onder implemente is sulke dinge soos waens, karre, skuite, ploë, se, tuie, trekgoed, grawe en skoffels ingesluit. Dit is gevind dat daar byna geen waens in die gemeenskap aangetref kon word nie en ook baie min karre. Iets wat baie algemeen in gebruik is, is skuite en byna elke boer of elke gesin het een of in sommige gevalle meer as een skuit. Hierdie skuite gebruik hul gewoonlik as vervoermiddels op die rivier.

Verbeterings en herstelwerk aan hul implemente sowel as aan die geboue, leivore, heinings, ens. op die plaas is so noukeurig as moontlik nagegaan.

TABEL XXV:

Die totale waarde van implemente en vaste verbeterings volgens die aantal boerderye.

Die totale waarde (£'e)	Aantal Boerderye
1 - 10	17
11 - 20	19
21 - 30	8
31 - 40	5
41 - 50	3
51 - 60	3
61 - 70	4
71 - 80	1
81 - 90	-
91 - 100	5
	TOTAAL 65.

Soos blyk uit die tabel is die totale waarde van die implemente en die vaste verbeterings wat op die plase aangebring is maar baie klein. Die mediaan waarde per boerdery is £18,42. Ons vind dan ook 'n konsentrasie van die grootste aantal boerderye in die groepe £1 - £10, en £11 - £20 waar die totale waarde van die implemente en vaste verbeterings daren £91 - £100 beloop. Die kapitaalbelegging in implemente en vaste verbeterings is dus nie baie groot nie.

§ 5 DIE TOTALE KAPITAALBELEGGING PER BOERDERY:

Voordat ons tot die bespreking van die totale kapitaalbelegging per boerdery sal oergaan, sal ons net kortliks op die waarde van die grond per boerdery en die waarde per morg vir die verskillende vorms van grondgebruik let.

TABEL XXVI:

Die gemiddelde waarde van die grond per boerdery.

Vorms van Grondgebruik	Waarde per boerdery (£'e)	Persentasie van Totale Waarde
Bepplant en bewerk	118.27	40.02
Weiveld	173.59	59.75
Ander65	.22
TOTAAL	290.51	100.00

Uit hierdie tabel blyk dit duidelik dat die gemiddelde waarde van die aantal morgs wat vir weiveld gebruik word veel hoër is as die vir die ander vorms van grondgebruik. Die grond onder die item Ander se waarde is

baie laag maar dit kan toegeskryf word aan die feit dat 56 uit die 65 boerderye nie subke grond het nie.

As in aanmerking geneem word dat die gemiddelde aantal morge wat beplant en bewerk word per boerdery baie minder is as die gemiddelde aantal morge per boerdery wat vir weiveld gebruik word dan is die totale waarde van eersgenoemde grond relatief baie hoog.

TABEL XXVII:

Kapitaal belê in die grond, vaste verbeterings en implemente, lewende hawe (gemiddeld per boerdery).

Item	Kapitaal per boerdery (£'e)	Persentasie
Grond	290.51	75.21
Implemente en Vaste verbeterings	18.42	4.98
Lewende Hawe	76.50	19.81
TOTAAL	385.43	100.00

Dit blyk duidelik volgens ons gegewens dat die kapitaalbelegging in grond verreweg die meeste is, nl. 75.21% van die totale kapitaalbelegging. Slegs 4.98% van die som van belegging is gewy aan implemente en vaste verbeterings terwyl die kapitaalbelegging in lewende hawe darem 'n bietjie meer is, nl. 19.81%. Die totale mediaan kapitaalbelegging per boerdery blyk uit die tabel 385.43 te wees.

§ 6. INKOMSTE.

Die grootste inkomste van elke boer en in die meeste gevalle die enigste inkomste, word verkry uit die verkoop van produkte en lewende hawe.

Weliswaar word 'n deel van die opbrengs van die boerdery deur die boer vir sy eie huis gebruik, maar die grootste gedeelte daarvan word gewoonlik van die hand gesit.

TABEL XXVIII:

Inkomste uit verskillende boerderyprodukte.

Items	Waarde (£'e)	Persentasie
Vee verkoop	2.7	5.00
Veeprodukte	27.6	50.60
Ander inkomste uit boerdery	1.9	3.50
Uit gewasse	9.3	17.20
Ander	12.9	23.70
TOTAAL	54.4	100.00

Uit die tabel blyk dit dat die grootste bron van inkomste verkry word uit die verkoop van veeprodukte, nl. 50.6%. Hieronder word in die eerste plek melk ingesluit. Daar is 'n paar plase in die gemeenskap wat af en toe melk verkoop maar kan dit nie as 'n algemene gebruik beskou nie. Slegs een boer verkoop room. Die volgende twee produkte, hoofsaaklik dien hul ook as bron van inkomste, is botter en eiers. Al die botter en eiers wat verkry word word sorgvuldig bewaar en eenmaal per week of in sommige gevalle eenkeer in veertien dae word hierdie botter en eiers by die winkelier vir kruideniersware en alledaagse benodighede verruil of verkoop. Die verkoop van hierdie produkte maak waarskynlik die grootste bron van inkomste van die boer uit aangesien dit die enigste produkte is wat hy dwarsdeur die jaar van die hand kan sit terwyl die ander produkte net gedurende sekere seisoene gekweek kan word.

Wol is op sommige plase 'n belangrike bron van inkomste aangesien ons reeds daarop gelet het dat die meeste boere 'n klompie vee aanhou. 77/

Ander produkte soos volstruisvere, volstuirsbiltong, vis, heuning, ens. wat ook hieronder ingesluit is, lewer 'n geringe inkomste.

Die tweede belangrikste bron van inkomste soos uit die tabel blyk, is die wat onder Ander ingesluit is. Die ondersoek het aan die lig gebring dat daar in 48 van die totale aantal boerderye geen inkomste in hierdie groep is nie maar die paar waar daar wel inkomste vanuit hierdie bronne verkry is, was so groot in vergelyking met die ander dat dit die gemiddelde besonder hoog gemaak het. Een van die dinge wat die inkomste hier so hoog gemaak het was grond wat verkoop is. Dit blyk dat in die geval van twee boerderye die totale inkomste in hierdie groep meer as £100 was terwyl vier tussen £90 - £100 was. Dit is baie hoog as ons dit met die gemiddelde inkomste uit ander bronne van inkomste vergelyk.

Inkomste uit gewasse is die derde grootste bron van inkomste. Die gemiddelde sou waarskynlik hoër gewees het maar daar is vier boerderye waar daar geen inkomste uit gewasse verkry word nie. Die boere kan hul groente ook net een tyd van die jaar verkoop en hul pryse is heelwat laer as die heersende markpryse met die gevolg dat die inkomste uit hierdie groep nie so hoog is nie.

Onder gewasse is in die eerste plek graangewasse soos koring, hawer, rog, gars en mielies ingesluit. Hierdie graan is per sak en soms per gerf van die hand gesit. Lusern word ook op klein skaal op sommige van die plase verbou en daar is enkele gevalle aangetref waar die boere van die lusern verkoop het. Aartappels en patats maak 'n belangrike produk op die plase van die gemeenskap uit. Sommige boere lê hul slegs toe op die kweek van hierdie twee produkte en dit is ook byna die enigste produkte van die plase in die gemeenskap wat na die stedelike markte toe gaan. Byna al die groentesoorte word op klein

ver
skaal op die plase/bou.

Vrugtebome waarvan die belangrikste perskes, vye en pere is, word op sommige van die plase aangetref. Die vrugte is van 'n minderwaardige gehalte maar in verskeie gevalle dra dit in 'n geringe mate tot die inkomste van die boer by. Waatlemoene en spanspekke word gedurende seisoentyd op uitgebreide skaal geplant en deur sommige van die boere van die hand gesit. Suur- vye word op die plase bynecaargemaak en weggestuur.

Die grootste bron van inkomste uit die verkoop van gewasse bedra nie meer as £20 nie terwyl een boer tussen £180 en £200 uit die verkoop van groente maak.

Vee word baie selde deur boere in die gemeenskap verkoop en maak dus maar 'n geringe persentasie van die totale inkomste van die boer uit. 'n Geringe inkomste word ook verkry uit die verkoop van weiveld, diere of gereedskap asook deur die verkoop van hout.

Die totale gemiddelde bruto inkomste (berekend volgens die mediaan) per boerdery uit goedere wat vir verkoop geproduseer word is nie baie hoog nie en beloop slegs £54.4

§ 7 DIE WAARDE VAN PRODUKTE VIR HUISGEBRUIK:

Die hele opbrangs van die boerdery word egter nie verkoop nie aangesien 'n baie groot deel ook vir eie gebruik geproduseer word. Uitgawes vir die koop van voedsel word op hierdie manier laag gehou.

TABEL XXIX:

Die gemiddelde waarde per boerdery van lewende hawe, vee- produkte, en landbouprodukte vir eie gebruik.

Produkte vir Huisgebruik	Waarde (£'e)	Persentasie
Lewende Hawe	7.2	13.4
Veeprodukte	18.7	34.8
Gewasse	27.9	51.8
TOTAAL	53.8	100.0

Uit bostaande tabel blyk dat die totale waarde van produkte vir huisgebruik n totaal van £53.8 per boerdery uitmaak byna net soveel as die totale waarde van produkte wat verkoop word, n. £54.4 Dit blyk verder dat n groot hoeveelheid van die gewasse wat gekweek word, self verbruik word.

Die totale produksie per boerdery in die gemeenskap word verkry deur die bruto-inkomste in die gemeenskap en die totale waarde van die produkte self verbruik, bymekaar te tel. Die totale waarde of opbrengs per boerdery beloop dan £108.2

§ 8 UITGAWES:

Enige boer het nie slegs inkomste waarmee hy moet rekening hou nie maar ook uitgawes. Inkomste op sigself geneem is nog geen aanduiding van hoe lonend die boerdery is nie. Dit is slegs nadat die uitgawes van die boerdery swel as die huishoudelike uitgawes afgetrek is, dat vasgestel kan word wat die werklike of netto-inkomste van die boer is.

Op elke plaas in die gemeenskap langs die Kafferskuilrivier is sover moontlik vasgestel wat die uitgawes per boerdery is en uitgawes soos die aangegaan in verband met die aankoop van voer, lewende hawe, ens. is hier ook in aanmerking geneem. Die uitgawes verbonde aan die verskaffing van huishoudelike geriewe en benodighede is hier ingereken.

In die vorm van ondersoek wat opgestel is, is daar voorsiening gemaak vir gegewens van hierdie aard. Daar kom dus met 'n groot mate van sekerheid vasgestel word wat die uitgawes per boerdery is en uitgawes soos die inverband met die aankoop van beeste, skape, perde, pluimvee, ens. gedurende die afgelope jaar. Gegewens in verband met die aankoop van voer, byvoorbeeld hawer, gars, rog en mielies, is ook ingewin.

Onder verdere uitgawes vir die boerdery is sulke dinge soos betalings aan gehuurde werksvolk, gersedskap wat gekoop is, saad, belastings, ens. ingesluit. Wat die huishoudelike uitgawes aanbetref, is daar voorsiening gemaak vir die inwin van gegewens oor die uitgawes deur die gesin aangegaan in verband met die aankoop van klerasie, voedsel, mediese dienste, vervoer en ander algemene uitgawes.

TABEL XXX:

Die bruto-uitgawes van boerderye langs die Kafferkuilsrivier.

Uitgawes	Waarde (£'e)	Persentasie
Lewende Hawe5	1.27
Voer gekoop	4.0	9.75
Ander uitgawes in verband met die boerdery	5.3	8.05
Ander uitgawes in verband met die huishouding ...	32.5	80.95
TOTAAL	40.3	100.00

Dit blyk uit hierdie tabel dat die grootste uitgawes in verband met huishoudelike uitgawes staan. Dit maak nl. 80.95% van die totale uitgawes uit. Die persentasie onkoste vir huishoudelike aangeleenthede is dus betreklik hoog. Dit kan verklaar word in die lig van die feit dat 'n groot gedeelte van die opbrengs van die boerdery self verbruik word. Hierdie prosedure

skakel natuurlik enige onnodige uitgawes uit. Die item „klerasie“ dek nie 'n groot gedeelte van die totale uitgawes nie aangesien daar nie veel aandag aan hierdie item geskenk word nie. Daar het gevalle voorgekom waar dit gevind is dat die gesinshoofde in die afgelope jaar geen klere vir hulself aangekoop het nie.

Mediese onkoste word slegs by party gesinne aangetref en is nie 'n vry algemene uitgawe nie. Die ondersoek het aan die liggebring dat daar slegs een gesin is van wie die uitgawes meer as £100 beloop. Die gemiddelde uitgawe per boerdery kom te staan op 'n syfer in die groep £20 - £60.

Uitgawes in verband met die boerdery, behalwe uitgawes in verband met die aankoop van voer en lewende hawe, is slegs £3.3 per boerdery of 8.05% van die totale uitgawes. Hierdie item is dus nie te groot nie alhoewel dit items soos grondhuur, belastings, huur, rente op verbande en lenings, nes. insluit.

Die uitgawes per boerdery in verband met die aankoop van lewende hawe en voer beloop slegs £0.5 en £4.0 of 1.27% en 9.75%, onderskeidelik.

DIE NETTO-INKOMSTE EN DIE ONDERNEMERSLOON:

Ons het reeds daarop gelet dat die bruto-inkomste verkry word uit die verkoop van produkte sowel as enige ander inkomste wat die boer mag hê. Hierdie inkomste is egter nie 'n aanduiding van hoe lonend die boerdery is nie. Daar is gewoonlik groot koste verbonde aan die boerdery en die huishouding van die boer. As ons nou hierdie onkoste of uitgawes van die bruto-inkomste aftrek, verkry ons die netto-inkomste.

Elke boer belê 'n sekere gedeelte van sy kapitaal in sy grond, vaste-verbeterings, en implemente sowel as in die aankoop van lewende hawe. Indien

hy hierdie geld anders belê het, sou hy rente daarop ontvang het. Nadat hierdie rente nou van die netto-inkomste afgetrek is kry ons wat bekend staan as die ondernemersloon. Hierdie ondernemersloon is dan die vergoeding aan die boer vir sy eie arbeid.

TABEL XXXI:

Netto-inkomste en ondernemersloon per boerdery (gemiddeld)

Grond	290.5	
Lewende Hawe	76.5	
Implemente en Verbeterings	18.4	
TOTAAL		£385.4
Rente op Kapitaal @ 5% ...		£ 11.6
Bruto-Inkomste	54.4	
Uitgawes	40.3	
NETTO-INKOMSTE		£ 14.1
MINUS Rente op Kapitaal		11.6
ONDERNEMERSLOON ...		£ 2.5

Uit hierdie tabel blyk dit dus dat die bruto-inkomste, die uitgawe sowel as die netto-inkomste klein bedrae beloop. Die kapitaalbelegging is dus ook dienoreenkomstig taanlik laag. 'n Faktor wat egter hier buite rekening gelaat is, is die waarde van goedere deur die boer geproduseer vir eie gebruik. Indien dit as inkomste gereken word sal die bruto-inkomste sowel as die netto-inkomste natuurlik veel hoër wees en dit sal gevolglik ook 'n hoër ondernemersloon meebring.

HOOFSTUK 7.S L O T.

Soos blyk uit die voorgaande bespreking is die boerdery in die gemeenskap nog tot 'n groot mate primitief in vergelyking met die gebruik van moderne masjinerie op die meeste plase in Suid-Afrika. Die boerdery is verder nog 'n onderneming van die gesin; die gesin of die familie is die eienaars, die arbeiders en die bestuurders. Die bevrediging van die behoeftes van die gesin is in werklikheid die hoofdoel van die boerderytjie. Die grootte van die grond wat bewerk word, die produkte wat verbou word, en die verdeling van arbeid berus tot 'n baie groot mate op die grootte van die gesin en sy behoeftes; die gesin is tot 'n baie groot mate 'n self-bevredigende ekonomiese groep.

Dit is interessant om daarop te let dat die gesinshoof gewoonlik die enigste persoon in die hele gesin is wat na Riversdal gaan. Dit geskied ook slegs wanneer hy besigheid het om te verrig. Die res van die gesin kom miskien met enkele uitsonderings nooit op Riversdal nie. Volgens inligting wat ingewin is het een gesinshoof nooit in die afgelope jaar na Riversdal gegaan nie terwyl daar darem 8 gesinshoofde wat wat 12 keer daarheen gegaan het. In die meeste gevalle was die gesinshoof van drie tot ses keer op Riversdal.

Aangesien daar geen maatstaf was waarvolgens die gegewens oor grondverdeling bespreek kon word, nie, moes daar gevolglik gepoog word om 'n manier te vind waarop die gegewens enigens verstaanbaar weergegee kon word. Omdat hierdie gegewens maar 'n deel van die ondersoek uitgemaak het, is daar nie in besonderhede ingegaan op al die belangrike verskynsels wat deur die gegewens

oor plaasverdeling aan die lig gebring is nie. Dit is hbaie belangrike aspek van landelike sosiologie in Suid-Afrika en bepaal tot h baie groot mate bevolkings- en ekonomiese verskynsels. Dit sal h baie interessante en vrugbare studie-gebied uitmaak vir h navorsers wat in hierdie aspek van die landelike sosiologie belangstel.

Ten slotte kan daar net op gewys word dat die hele Duinegebied h waardevolle studiegebied vir h sosiologiese ondersoeker sal uitmaak maar dit sal nie sonder die hulp van veldwerkers en die nodige vervoerfasiliteite kan geskied nie.

-----0000000-----

BIBLIOGRAFIE.

Lanóis, Paul H.: Rural Life In Process, McGraw-Hill
Book Company, Inc. New York and London, 1940

Smith, T. Lynn: The Sociology of Rural Life, Harper &
Brothers, New York, 1940

Sensusstatistiek

-----○○○○○○-----