

**DIE BEHUISINGSVORKEURE VAN PLAASWERKERS  
IN STELLENBOSCH**

**FLORIS JOHANNES DE KOCK**

**TESIS INGELEWER TER GEDEELTELIKE VOLDOENING AAN DIE  
VEREISTES VIR DIE GRAAD MAGISTER IN SOSIOLOGIE AAN  
DIE UNIVERSITEIT VAN STELLENBOSCH**



**STUDIELEIER: DR JW EWERT**

**MAART 1998**

## **VERKLARING**

**EK DIE ONDERGETEKENDE VERKLAAR HIERMEE DAT DIE WERK IN HIERDIE TESIS VERVAT, MY EIE OORSPRONKLIKE WERK IS WAT NOG NIE VANTEVORE IN DIE GEHEEL OF GEDEELTELIK BY ENIGE ANDER UNIVERSITEIT TER VERKRYGING VAN 'N GRAAD VOORGELê IS NIE.**

**HANDTEKENING**

**DATUM**

*Geldelike bystand gelewer deur die Sentrum vir Wetenskapsontwikkeling (R.G.N., Suid-Afrika) vir hierdie navorsing word hiermee erken. Menings uitgespreek en gevolgtrekkings waartoe geraak is, is dié van die outeur en moet nie noodwendig aan die Sentrum vir Wetenskapsontwikkeling toegeskryf word nie.*

## OPSOMMING

Die doel van hierdie ondersoek is om die persepsies en voorkeure van plaaswerkers, woonagtig op plase in die Devonvallei/ Stellenboschkloof ("Devonkloof") area, met betrekking tot huiseienaarskap te ondersoek.

'n Ondersoek soos hierdie is vir meer as een rede belangrik: In Suid-Afrika is die instelling van "gekoppelde behuising" op plase waarskynlik die faktor wat die meeste bydra tot plaaswerkers se afhanklikheid van plaaseienaars en laasgenoemde se kontrole oor die werker en sy gesin. Hierdie kwesbaarheid van plaaswerkers is in die afgelope aantal jare versterk deurdat plaaseienaars, in veral die Wes-Kaap, 'n meer "besigheidsgeoriënteerde" houding rakende plaaswerkerbhuising ingeneem het. Daar word verwys na die "produktiewe huis" in die sin dat daar van alle geskikte inwoners van die huis verwag word om hulself beskikbaar te stel vir diens op die plaas, veral gedurende oestye. Hierdie mense (en veral vroue) word op hierdie manier die geleentheid van 'n permanente, beter betalende betrekking buite die plaas ontnem. Hierdeur word die "menslike" sy van paternalisme toenemend afgeskaal.

Vir die eerste keer in Suid-Afrikaanse geskiedenis bestaan daar egter nou die geleentheid om hierdie afhanklikheid te verbreek of ten minste te verminder. Dit is die resultaat van 'n verskeidenheid van faktore waarvan die belangrikste die regering se nuwe subsidieskema vir plaaswerkers is. Laasgenoemde kom daarop neer dat plaaswerkers vir 'n bedrag van R 15 000 by die Departement van Grondsake aansoek kan doen ten einde 'n huis of grond te bekom.

'n Ander onlangse verwikkeling wat plaaswerkers se afhanklikheid verminder, is die konsepwetgewing rakende die sekerheid van besitreg. Dit gee veral vir

ouer plaaswerkers sekuriteit van verblyf op die plaas waar hulle vir tien jaar of langer gewerk het.

Dat plaaswerkers bekommerd is oor hul heenkome by aftrede en graag oor woon-sekuriteit wil beskik, is nie 'n geheim nie. Om hierdie behoefte egter effektief aan te spreek, moet finansieël haalbare behuisingsalternatiewe uitgewerk word. So sou voorsorg-/pensioenskema uitbetalings byvoorbeeld met die regering se huissubsidie gekombineer kon word om eie titel vir werkers te bekom. Ewe belangrik vir die leefbaarheid van so 'n projek is dat plaaswerkers se houdings en voorkeure ten opsigte van behuising in ag geneem word. Om dít te peil, is die primêre doel van hierdie studie.

Die eenheid van analise in hierdie studie is die huishoof (manlik of vroulik) wat op die plaas woon, in 'n permanente kontraktuele verhouding staan met die plaaseienaar en terselfertyd lid is van een van die Devonkloof se voorsorgfondse. 'n Ewekansige steekproef van 93 sulke plaaswerkers is getrek uit 'n totale populasie van 188 huishoofde, versprei oor 13 plase in die navorsingsgebied. Hierdie werkers se persepsies en voorkeure met betrekking tot behuising is tydens onderhoude op die basis van 'n semi-gestruktureerde vraelys gepeil. Die onderhoude is deur die navorser self en 'n aantal finalejaar Maatskaplike werk studente aan die Universiteit van Stellenbosch gevoer. Die data wat op hierdie manier ingewin is, is deur middel van die SPSS statistiese pakket ontleed.

Die sosio-ekonomiese profiel van die betrokke respondente wat in hierdie studie na vore kom, bevestig in 'n groot mate die bestaande beeld van permanente plaaswerkers in die Wes-Kaap: hulle is feitlik uitsluitlik manlik en Afrikaans. Hulle geletterdheidspeil is betreklik laag en hulle verdien meesal tussen R 100 - 150 kontant per week. Driekwart het nog nooit "hul" betrokke plaas verlaat vir ander werk nie en baie van die wat wel het, het bloot vir 'n wyle op 'n ander plaas gaan werk. Die meeste ken dus geen ander bestaan as die (neo-)paternalistiese leefwêreld van die plaas nie.

Die bekendheid van die plaasmilieu is een van die redes waarom net meer as 50% van werkers aangedui het dat hulle tydens hulle werkslewe graag op die plaas sou wou bly. By aftrede was die (denkbeeldige) landboudorpie of “agrivillage” die mees gewilde keuse. Alhoewel ‘n groot aantal plaaswerkers onkundig is oor die post-apartheid regering se huissubsidieskema, bestaan daar in die meeste se bewussyn geen onduidelikheid oor één kwessie nie: hulle wil graag ‘n woonplek besit, of dit nou op die plaas is of buite die “wit hekke”; want ‘n eie huis is die pad na minder kwesbaarheid, meer onafhanklikheid en sekuriteit.

## SUMMARY

The purpose of the study is to explore the perceptions and preferences regarding house ownership on the part of farmworkers living in the Devon Valley/ Stellenbosch Kloof ("Devonkloof") area outside Stellenbosch.

A study such as this is important for more than one reason: the institution of "tied housing" on South African farms, is probably the factor that contributes most to farmworkers' dependence on the farmer and the control that the latter exercises over the employee and his family. In the most recent period this vulnerability has increased as farmers, especially in the Western Cape, have started to adopt a more "businesslike" approach towards worker housing. When farmers refer to a "productive house", they point to an arrangement whereby it is expected from every able person in a household to make him- or herself available for farm work - especially during the harvest. In this way members of the farmworker community are denied the opportunity of permanent, better paid employment outside the farm. Women are the ones that are mainly affected by the scaling down of the benevolent side of paternalism.

However, for the first time in South African history the opportunity now exists to break this dependence, or at least to reduce it. This possibility flows from the convergence of a variety of developments, the most important of which is the launching of the post-apartheid government's housing subsidy scheme for farmworkers. In essence, the latter boils down to an arrangement whereby farmworkers can apply to the Department of Land Affairs for an amount of R 15 000 when wanting to obtain land or a house.

Another recent development which reduces farmworkers' dependence, is the concept legislation regarding security of tenure. It lends protection against

eviction especially to older farmworkers who have worked on the farm for ten years or more.

That farmworkers are concerned about life after retirement and have an intense desire for secure housing, is not much of a secret. In order to effectively address this concern, financially viable housing alternatives need to be developed. For instance, provident fund/ pension scheme payments could be used in combination with state housing subsidies in order to obtain own title for workers. However, in order to be viable, it is equally important to take into account the perceptions and housing preferences of the workers themselves. To gauge these is the main objective of the study.

For purposes of the study, the unit of analysis was defined as the head of the household (male or female) who lives on the farm, is engaged in a permanent contractual relation with the farmer and belongs to one of the Devonkloof provident funds. A random sample of 93 such farmworkers was drawn from a total population of 188 heads of households spread over 13 farms in the research area. Their perceptions and preferences regarding housing were explored during interviews conducted on the basis of a semi-structured questionnaire. The interviews were held by the researcher himself and a number of final year Social Work students at the University of Stellenbosch. Data collected in this way, was analysed through the utilisation of the SPSS statistical package.

The socio-economic profile of the workers involved in the study, confirms to a large extent the prevailing portrait of permanent farmworkers in the Western Cape: they are almost exclusively male and Afrikaans speaking. Their literacy level is relatively low and the majority earns a cash wage of R100-150 per week. Three-quarters have never left "their" farm for alternative work. Of those that have, many only did so to work for short stints on another farm. As a result, most of the workers involved know of no other existence than the (neo-)paternalist life world of the farm.



The familiarity of the farm is one of the reasons why slightly more than 50% of workers indicated that they would prefer to live on the farm during their working lives. When thinking about life after retirement, housing in the (imaginary) agrivillage was the most popular choice. Although a large number of farmworkers are ignorant about the government's housing subsidy scheme, the majority is clear about one thing: they would like to own their own dwelling - whether on the farm or outside the "white gates", because the own house is the route to less vulnerability, more independence and security.

# INHOUDSOPGAWE

## BLADSY

<b>LYS VAN TABELLE</b>	ii
<b>LYS VAN FIGURE</b>	iii-iv
<b>INLEIDING</b>	1
<b>HOOFSTUK 1 .....</b>	<b>3-11</b>
<b>BEHUISING EN AFHANKLIKHEID OP WES-KAAPSE PLASE: HISTORIESE EN TEORETIESE PERSPEKTIEWE</b>	
<b>HOOFSTUK 2 .....</b>	<b>12-24</b>
<b>NAVORSINGSKONTEKS EN METODOLOGIE</b>	
2.1 DEVONKLOOF ASSOSIASIE: HISTORIESE AGTERGROND	12
2.2 DEVONKLOOF ASSOSIASIE: STRUKTUUR	16
2.3 DOELWIT VAN DIE ONDERSOEK	20
2.4 METODOLOGIE	23
2.5 NAVORSINGSETIEK	24
<b>HOOFSTUK 3 .....</b>	<b>25-63</b>
<b>DIE BEHUISINGSVOORKEURE VAN PLAASWERKERS: BEVINDINGS</b>	
3.1 DEVONKLOOF PLAASWERKERS: SOSIO-EKONOMIESE KENMERKE	25
3.2 IS DAAR 'N VERBAND TUSSEN PLAASWERKERS SE SOSIO- EKONOMIESE KENMERKE EN HUL BEHUISINGSVOORKEURE?	53
3.3 SAMEVATTING EN INTERPRETASIE	61
<b>BRONNELYS</b>	64-66
<b>BYLAE A: OOREENKOMS TUSSEN DIE GEMEENSKAPSONTWIKKELINGSVERENIGING EN DIE STIGTING VIR LANDELIKE GEMEENSKAPSONTWIKKELING</b>	67-72
<b>BYLAE B: VRAELYS</b>	73-78

## **LYS VAN TABELLE**

### **TABEL**

### **BLADSY**

Tabel 1: Grondbenutting, arbeidsmag en behuising op Devonkloof plase 18

## LYS VAN FIGURE

<b>FIGUUR</b>	<b>BLADSY</b>
Figuur 1 : Geslag van respondente	25
Figuur 2 : Ouderdom van respondente	26
Figuur 3 : Respondente wat sou kwalifiseer vir verblyfreg	26
Figuur 4 : Taal van respondente	27
Figuur 5 : Respondente se huwelikstatus	27
Figuur 6 : Aantal bewoners per huis	28
Figuur 7 : Getal huisbewoners wat werk op plaas	28
Figuur 8 : Geletterdheidspeil van respondente	29
Figuur 9 : Kontantinkomste van respondente	29
Figuur 10 : Respondente se diensjare op plaas	30
Figuur 11 : Tydperk wat respondente diens/ plaas verlaat het	30
Figuur 12 : Tipe werk deur respondente verrig tydens afwesigheid	31
Figuur 13 : Respondente se redes vir terugkeer na plaas	31
Figuur 14 : Huidige postitel van respondente	32
Figuur 15 : Respondente se persepsie van bevorderingsmoontlikhede	32
Figuur 16 : Redes waarom respondente positief voel rakende bevordering	33
Figuur 17 : Redes waarom respondente negatief voel rakende bevordering	33
Figuur 18 : Sien respondente vir hulle kinders 'n toekoms in plaaswerk?	34
Figuur 19 : Redes waarom respondente pro-plaaswerk vir hul kinders is	34
Figuur 20 : Redes waarom respondente anti-plaaswerk vir hul kinders is	35
Figuur 21 : Is respondente bewus van die regering se behuisingskema?	36
Figuur 22 : Respondente se persepsie van staat se huissubsidie	36
Figuur 23 : Respondente se voorkeure van woonplek terwyl hulle werk	37
Figuur 24 : Redes vir respondente se keuses van 'n plaas	38
Figuur 25 : Hoe wil respondente op plaas bly terwyl hulle werk?	38
Figuur 26 : Redes waarom respondente verniet op plaas wil bly	39
Figuur 27 : Redes waarom respondente huis op plaas wil afbetaal	40
Figuur 28 : Redes vir respondente se keuse vir 'n landboudorpie	41
Figuur 29 : Redes vir respondente se keuse vir 'n huis op die dorp	42

Figuur 30 : Redes waarom respondente huis op dorpie wil afbetaal	43
Figuur 31 : Waar respondente sal wil bly as hulle aftree	43
Figuur 32 : Redes waarom respondente in landboudorpie wil bly na aftrede	44
Figuur 33 : Redes waarom respondente in dorp wil bly na aftrede	44
Figuur 34 : Redes waarom respondente in aftreeoord wil bly na aftrede	45
Figuur 35 : Wyse waarop respondente in huis/ woonstel in dorp/ie wil bly	45
Figuur 36 : Waarom respondente huis/ woonstel na aftrede sal wil huur	46
Figuur 37 : Waarom respondente die huis/ woonstel wil afbetaal	47
Figuur 38 : Waarom respondente huis/ woonstel met fondsgeld wil koop	48
Figuur 39 : Waarom respondente na aftrede op plaas wil bly	49
Figuur 40 : Wyse waarop respondente na aftrede op plaas wil bly	50
Figuur 41 : Waarom respondente plaashuis intussen wil afbetaal	51
Figuur 42 : Waarom respondente plaashuis wil koop met fondsgeld	52
Figuur 43 : Huisvoorkeur tydens werkslewe in terme van ouderdom	53
Figuur 44 : Huisvoorkeur by aftrede in terme van ouderdom	54
Figuur 45 : Huisvoorkeur tydens werkslewe in terme van geletterdheidspeil	55
Figuur 46 : Huisvoorkeur by aftrede in terme van geletterdheidspeil	55
Figuur 47 : Huisvoorkeur tydens werkslewe in terme van inkomste	56
Figuur 48 : Huisvoorkeur by aftrede in terme van inkomste	57
Figuur 49 : Huisvoorkeur tydens werkslewe in terme van plaasverblyf	57
Figuur 50 : Huisvoorkeur by aftrede in terme van plaasverblyf	58
Figuur 51 : Huisvoorkeur tydens werkslewe in terme van beroep	59
Figuur 52 : Huisvoorkeur by aftrede in terme van beroep	59
Figuur 53 : Huisvoorkeur by aftrede in terme van werkslewe voorkeur	60

## **DANKBETUIGINGS**

Graag wil ek my opregte dank en waardering teenoor die volgende persone betuig:

Dr Joachim Ewert wat elke myl van die pad saam met my geloop het, en wie se entoesiasme vir sy vakgebied aansteeklik is.

Marike Biesenbach vir volgehoue motivering.

Die Departement Maatskaplike Werk aan die US wat goedgeunstelik toegelaat het dat die finalejaar studente van 1996 help met die opname.

Plaaseienaars van die Devonkloof Assosiasie vir tyd afgestaan tydens die opname.

Plaaswerkers van die Devonkloof Assosiasie vir hulle waardevolle bydrae tot die opname. Mag individuele huiseienaarskap vir u 'n realiteit word.

Johan de Kock

Maart 1998

## INLEIDING

Die hoofdoelwit van hierdie ondersoek is om die persepsies en voorkeure van plaaswerkers, gedurende hulle werkslewe en ná aftrede, ten opsigte van persoonlike huiseienaarskap te ondersoek.

Die gebruik in die Suid-Afrikaanse landbou, dat woonregte op plase onderhewig is aan die beskikbaarstelling van arbeid (in baie gevalle van alle volwassenes in die huis), is seker die enkel belangrikste rede vir plaaswerkers se afhanklikheid van plaaseienaars. Die plaaseienaar het derhalwe nie net kontrole oor die hoof van die huishouding nie, maar (dikwels) ook oor gesinslede van die huishoof. 'n Integrale deel van hierdie afhanklikheidsverhouding is plaaswerkers se blootstelling aan uitsetting in gevalle van arbeidskonflik, ongeskiktheid of aftree-ouderdom. Oor tyd het hierdie afhanklikheid vergroot omdat plaaseienaars, veral in die Wes-Kaap, 'n meer besigheidsgeoriënteerde houding teenoor plaaswerkerbehuising begin inslaan het. Daar word toenemend klem gelê op die sogenaamde "produktiewe huis" (met ander woorde die optimale gebruik van beskikbare arbeid in die huis) en dit veroorsaak dat die humanitêre dimensie van paternalisme toenemend afgeskaal word. Daar is derhalwe toenemende druk op lede van die huishouding, wat nie 'n produktiewe bydrae maak tot die plaas nie, byvoorbeeld pensioenarisse, plaaswerkers wat medies ongeskik is en kinders wat nie op die plaas wil werk nie, om ander verblyf te soek.

Desnieteenstaande is daar nou vir die eerste keer in die Suid-Afrikaanse geskiedenis 'n geleentheid vir plaaswerkers om hierdie afhanklikheid te verbreek of te verminder. Met die infasering van die regering se subsidieskema vir plaaswerkers, bestaan daar nou die moontlikheid vir hulle om 'n eie huis te bekom. Die Konsepwetsontwerp op die Uitbreiding van Sekerheid van Besitreg bied ook aan plaaswerkers meer sekuriteit as in die verlede.

Die regering se subsidieleweringsstelsel is nie voorskriftelik ten opsigte van die tipe behuisingskema waarvoor dit aangewend mag word nie. Dit beteken dat daar verskeie wyses is waarop die regeringssubsidie van R15 000 aangewend kan word, in kombinasie met ander finansiële hulpbronne. In die spesifieke navorsingsarea onder bespreking, naamlik die Devonkloof gebied buite Stellenbosch, bestaan daar byvoorbeeld die moontlikheid om die beskikbare regeringssubsidie saam met 'n groepvoorsorgfonds vir behuisingsdoeleindes aan te wend.

Om die subsidieskema ten volle te benut moet nie net finansiële haalbare behuisingsalternatiewe uitgewerk word nie, maar die voor- of afkeure van plaaswerkers ten opsigte van behuising (gedurende hul "produktiewe" lewe en ná aftrede) moet ook gepeil word. Dat plaaswerkers baie graag oor hul eie onafhanklike behuising wil beskik is 'n welbekende feit, maar of hulle bewus is van bestaande alternatiewe en wat hulle voorkeure ten opsigte van behuising is, is minder bekend. Om dit vas te stel, is die basiese rationale van hierdie ondersoek.



## HOOFSTUK 1

### BEHUISING EN AFHANKLIKHEID OP WES-KAAPSE PLASE: HISTORIESE EN TEORETIESE PERSPEKTIEWE

Die onsekerheid van verblyfreg op die plaas was tot onlangs een van die mees fundamentele determinante van die plaasbewoner se alledaagse bestaan: om 'n mens se werk te verloor, het beteken om jou huis te verloor; om te lewe onder die konstante bedreiging van uitsetting. Hierdie patroon van "gekoppelde" behuising, só kenmerkend van die Wes-Kaap, het sy oorsprong in die tweede helfde van die 19de eeu. Dit het destyds ontwikkel as 'n "antwoord" op 'n toenemende arbeidstekort in 'n groeiende ekonomie en 'n mededingende arbeidsmark.

Vóór 1838 was slawerny die kenmerkende arbeidsopset in die Koloniale Kaapse landbou. Terwyl dit nog intak was, was arbeid skynbaar nie 'n probleem in hierdie sektor nie. Tydens hierdie periode het die meeste slawe skynbaar in dieselfde gebou as die eienaar van die plaas gebly, waarskynlik omdat die meeste boere nie afsonderlike slawebehuising kon bekostig nie (Shell, 1989:25-26). Die beëindiging van slawehandel in 1808 het heelwat druk op boere geplaas en het onder andere daartoe gelei dat die prys van slawe gestyg het, asook die toenemende aanwending van die vroue en kinders van hierdie slawe (Worden, 1989:32). 'n Verdere poel van arbeid waaruit boere in hierdie periode kon put was landelose Khoi arbeiders wat vir hul voortbestaan semi - afhanklik was van werk op plase.

Arbeid het eers 'n "probleem" begin word met die amptelike afskaffing van slawerny in 1834. Alhoewel talle slawe en geproletariseerde Khoi vanweë 'n gebrek aan "stedelike" vaardighede ná 1838 gedwing is om op plase te aanhou werk, het boere in die Kolonie met die intrapslag begin kla oor 'n arbeidstekort (Worden, 1989:32). In 'n poging om hierdie probleem aan te spreek, het boere allerhande vorme van arbeidskontroles ontwikkel, waaronder die voorsiening van krediet aan arbeiders, asook alkohol op 'n daaglikse basis (die sg. "dopstelsel") (Worden, 1989:37; Ross, 1986:83).

Nie een van hierdie maatreëls het egter die "oplossing" vir boere se arbeidsprobleem gebied nie. Verdere pogings om ná 1838 meer wetlike kontrole oor arbeid te verkry, het aanvanklik nie die ondersteuning van die koloniale regering geniet nie. Voorbeelde hiervan was die regering se onwilligheid om 'n "Vagrancy Bill" deur te voer wat daarop sou neerkom dat boere die reg sou hê om werklose arbeiders te dwing om op plase te werk. In die oë van die destydse koloniale regering sou dit neergekom het op die verbreking van Ordonansie 50 van 1926 wat o.a. aan die Khoisan die reg gegee het om grond te besit. Dit sou ook teenstrydig wees met die afskaffing van slawerny (Worden, 1989:33-34; Hamman, 1996:355). Verdere voorbeelde van die regering se teenstand teen wetlike arbeidskontroles was die verbod op arbeidskontrakte wat buite die kolonie gesluit is, asook die verbod op kinderarbeid in die Kolonie self. Hierdie maatreëls van die regering het sommige boere laat besluit om die kolonie te verlaat en deel te word van die "Groot Trek" na die binneland (Worden, 1989:4).

Hierdie aanvanklike huiwering van die regering om statutêre arbeidskontrole toe te pas, het in 1841 tot 'n einde gekom met die implementering van die Here- en Diensbode Ordonansie waarvolgens kontrakte (met voormalige slawe) vir een of drie jaar gesluit kon word. Dit is in 1856 opgevolg met 'n verdere (en strenger) Here- en Diensbode Ordonansie. Wetlike arbeidskontroles was derhalwe sedert 1841 weer in volle swang in die Wes-Kaap.

Die Here- en Diensbode Ordonansies het vir die boer enorme mag oor werkers gegee, insluitende die reg om die "oortreder" sonder meer uit sy of haar woonplek op die plaas te sit: *"The Masters and Servants Acts shaped the tone of relations on farms to a very large extent. These laws vested 'masters' with enormous personal authority over virtually every aspect of the worker's existence. Every instruction they issued was held to be 'a lawful command' and if the worker refused to carry it out, or more often, found it impossible to carry it out in the manner commanded, his or her action was construed as a criminal offence which carried with it penal sanction. Rarely did these 'breaches of law' find their way to court and when they did (and this was invariably at the farmer's instigation) the ruling was almost always in the master's' favour. Mostly, however, the matter was settled beyond the bounds of the court, on the farm, with the farmer determining the punishment. This ranged from flogging with a sjambok (hide whip) , which was a normal and common feature of farm service, to the **eventual eviction of the 'offender' and his/her dependants from the farm**"* (eie beklemtoning) (Marcus, 1989:49-50).

Dit wil voorkom asof behuising reeds teen die einde van die 19de eeu 'n aanvaarde deel was van die plaaswerker se algehele "vergoedingspakket": *"The general level of earnings in the Western Cape at the end of the 1870s was of the order of one shilling per day with rations, plus wine five or six times daily. In the harvest season cash wages went up to two shillings or more, and on many farms labourers were provided with a place to live, and land to cultivate"* (eie beklemtoning) (Wilson, 1975:122).

Pam Scully is van mening dat dit die meer welvarende wynboere was wat teen die tweede helfde van die 19 de eeu die grondslag help lê het vir die instelling van "gekoppelde behuising" : *"It was the commercialising farmers who could lure labourers to their farms with the offer of a house and plot that were best suited to obtaining labour in the season of high demand"* (1987:85).

Hierdie sisteem van “gekoppelde huur” (“tied rent”) is deur welgestelde wynboere gebruik om te verseker dat hulle oor voldoende arbeid sou beskik gedurende die oes- en parsperiode. Dit het daarop neergekom dat die huis teen 'n nominale fooi aan die arbeider verhuur is met dien verstande dat hy en sy gesin hulself beskikbaar stel gedurende bogenoemde tydperk (Scully, 1987:88).

Van die middel 1840's tot die laat 1860s was die arbeidsmark vir Wes-Kaapse boere besonder gunstig, maar met die ontdekking van diamante en die gepaardgaande ekonomiese opbloeit het die situasie aansienlik verander. Nuwe spoorlyne en paaie is gebou waarvoor arbeid benodig is. Op hierdie projekte is hoër lone verdien as wat minder welgestelde wynboere op daardie tydstip bereid was om te betaal. *“What was important in determining the context in which labour relations were played out in the last three decades of the nineteenth century, was not necessarily the actual numbers of people leaving agricultural employment, but rather that labour relations were now to operate on a terrain perceived by farmers to be less secure than previously. It was the **potential** for labourers to leave the farms that so threatened farmers in the Stellenbosch district”* (Scully, 1987:96).

Werkers se onttrekking van hul arbeid uit die landbousektor was grootliks te wyte aan die hoër lone wat deur die staat vir werk op openbare projekte betaal is en wat aan werkers 'n opsie gebied het om te ontsnap van die plaas. Hierdie subtiele verskuiwing in die magsbasis op ekonomiese terrein is egter kort hierna teengewerk deur wat beskou kan word as landbou se invloed op die statutêre funksies van die staat. Wysigings op die Here- en Diensbode Ordonansie in 1872 en 1875 het vir die eerste keer 'n onderskeid gemaak tussen landelike en ander werkers en het daarop neergekom dat landelike werkers byvoorbeeld swaarder beboet is in geval van oortredings (Scully 1987:102).

Afgesien van nuwe statutêre kontroles het boere deurgaans gebruik gemaak van ouer gevestigde vorme van arbeidsbeheer. Surpluswyn van 'n swak gehalte is steeds aangebied as 'n vorm van *in natura* betaling alhoewel sommige boere

bereid was om n ekstra "shilling" per dag te betaal. Dieselfde boere het egter verklaar dat dit moeilik was om arbeid te bekom sonder die aansporing van "dop". Hierdie verskynsel was 'n duidelike refleksie van werkers se toenemende afhanklikheid van alkohol. Ander vorme van kontrole in hierdie periode was die sogenaamde "voorskot" sisteem waarvolgens vooruitbetalings aan arbeiders gemaak is om hulle deur middel van skuld aan die plaas te bind (Scully, 1987:107). Wat gekoppelde huur betref het boere 'n onderskeid gemaak tussen maandeliks betaalde arbeiders en diegene wat per dag betaal is. Eersgenoemdes kon gratis in die huis bly en moes uit die grond vir sy gesin voorsien, terwyl laasgenoemde huur aan die boer moes betaal (Scully, 1987:110). Uit die historiese getuienis is dit nie duidelik hoe groot hierdie plaaswerkerhuise en - erwe in daardie tyd was nie. Scully (1987:109) is van mening dat die erwe nie groot genoeg was vir 'n plaaswerker om homself en sy gesin te onderhou nie.

Dit wil dus voorkom asof die patroon van gekoppelde behuising teen die begin van hierdie eeu stewig gevestig was op Wes-Kaapse plase. Gelyktydig was dit egter geen perfekte, permanente oplossing vir die arbeidsbehoefes van 'n ontwikkelende wynbedryf wat saam met ander sektore van die ontluikende, moderne Suid-Afrikaanse ekonomie besig was om te groei en uit te brei nie. Gevolglik het daar in die twintigste eeu kort-kort akute arbeidstekorte ontstaan, wat op verskillende maniere aangespreek is.

Een manier waarop Wes-Kaapse boere arbeidstekorte probeer teenwerk het, was die oprigting van plaastronke vanaf die 1940s. Alhoewel die verskynsel van tronkarbeid niks nuuts was in Suid-Afrika nie, het dit in 1947 nuwe stukrag gekry deur die infasering van plaastronke en die vervanging van die "sixpenny" skema deur die "volunteer" skema. Ingevolge laasgenoemde kon prisoniers met geringe oortredings kies of hul in terme van paroolreëlings op plase wou werk. In 1952 is 'n tronk in Klein-Drakenstein spesifiek ten voordeel van die Paarl-distrik se wynboere gebou en dit is in 1954 opgevolg deur die oprigting van 'n verdere drie tronke in dieselfde streek. Teen 1966 was dertien van die drie-en-twintig

plaastronke wat landwyd opgerig is, om sesduisend prisoniers te huisves, in die Wes-Kaap gesetel (Wilson 1975:148). Die grond waarop hierdie tronke gebou is, is gewoonlik deur boere geskenk en hulle was ook verantwoordelik vir die oprigting van die gebou. Die destydse owerhede was verantwoordelik vir die tronkpersoneel en -instandhouding. Afhangende van hulle kapitaal-aandeel in sodanige plaastronke, kon boere aanspraak maak op 'n aantal prisoniers wat op 'n daaglikse basis op die plaas kom werk het.<sup>1</sup>

Wes-Kaapse boere het hulle ook toenemend gewend tot Swart trek- of kontrakarbeid uit (hoofsaaklik) die Oos-Kaap, o.a. as gevolg van toenemende buitelandse druk téén die gebruik van tronkarbeid. Kontrakwerkers is in groot getalle gewerf vir veral vrugteplase in die Hexrivier en Elgin streke. So is daar byvoorbeeld teen 1972 tussen 3000 en 5000 trekwerkers deur die Hexrivier Koöp gewerf (Marcus, 1989:93). Op die betrokke plase is hulle gewoonlik gevestig in enkelkwartiere eenkant van die kleurlinggemeenskap.<sup>2</sup>

Ten spyte van hierdie tendense het permanente kleurlingwerkers en hul gesinne dwarsdeur hierdie eeu die kern bly vorm van die arbeidsmag op die tipiese Wes-Kaapse wynplaas - 'n eiesoortige, afgeslote leefwerêld wat 'n mens binnekom deur die "wit hekke" en een wat fundamenteel gedefinieer word deur 'n ideologie en 'n stelsel van paternalisme.

Vir iemand soos Bill Nasson ( 1984 ) is die sosiale orde binne hierdie wit hekke so uniek en afgesonder, dat hy dit (met verwysing na Goffman, 1962) beskryf het as 'n "total institution" (Graaff, 1990:11). Vir Nasson word hierdie bestel gedefinieer deur 'n paternalistiese "ruling class" en 'n afhanklike of "deferential" werkerklas binne die plaasgrense. Volgens hom is die regulering van werkers se lewens absoluut in die sin dat daar nie sprake is van 'n eie identiteit of alternatiewe sosiale visies binne hierdie "total institution" nie. Afhanklikheid van

---

1 Persoonlike kommunikasie met Willie Mosterd wat naby die Paarl boer, November 1997.

2 Relatief min Swartmense beklee permanente poste op Wes-Kaapse plase. Swart kontrakwerkers word egter vandag nog in groot getalle gewerf in areas soos Grabouw en Ceres (Ewert & Hamman, 1996: 157-158).

werkers word verder versterk deur geskenke ("gifts") wat uitgedeel word aan werkers wat "goeie" karaktereienskappe soos dissipline, 'n sobere lewenstyl en betroubaarheid openbaar. Vir Nasson is die plaas soortgelyk aan 'n skip, 'n kosskool of 'n tronk. Alhoewel hierdie patroon van dominasie sy wortels aanvanklik binne die grense van 'n individuele plaas het, brei dit mettertyd uit totdat dit 'n hele distrik definieer (Graaff, 1990:11-12).

Nasson se siening van Wes-Kaapse plase word egter bevraagteken deur beide Graaff (1990:13) en du Toit (1993:316;1995:66). Albei meen dat die plaas in die onlangse verlede baie meer poreus geword het as wat Nasson wil suggereer. Graaff argumenteer byvoorbeeld dat werkers op plase in nie-geïsoleerde landelike areas soos byvoorbeeld Stellenbosch en Elgin oor 'n wye spektrum van alternatiewe sosiale realiteite beskik waaruit hulle kan kies. Dit word moontlik gemaak word deur organisasies soos vakbonde, kerkgroepe, sportverenigings en hervormingsagente soos die Landelike Stigting. Persoonlike kontak en die paternalistiese band met die plaaseienaar word volgens Graaff ook toenemend afgeskaal deur die tussenkoms van plaasbestuurders, komiteede en sosiale werkers (Graaff, 1990:15-16).

Hierdie argument word gesteun deur Andries du Toit se studie van paternalisme op vrugte- en wynplase in die Stellenbosch en Somerset-Wes omgewing. Hy beskryf die plaaslewe binne die wit hekke van die tipiese Wes-Kaapse plaas as "to enter a different world". Alle aspekte van plaaswerkers se lewe is op een of ander wyse gebonde aan die plaas en om byvoorbeeld jou werk te verloor, is om jou huis te verloor (Du Toit, 1993:315).

Maar alhoewel plase op die oog af lyk soos "total institutions", het moderniserende invloede soos byvoorbeeld die Landelike Stigting, plaaswerkers se toegang tot radio en televisie, geletterdheidsprogramme en opkomende vakunies toenemend die isolasie begin afbreek. Hervormingspraktyke skep nuwe teenstrydighede en nuwe vorme van sosiale spanning. Werkers voel byvoorbeeld enersyds toenemend verwyderd van die plaaseienaar, maar

andersyds afgunstig teenoor werkers wat opwaartse mobiliteit binne die struktuur van die plaasgemeenskap ondergaan. Die gevolg is dat die landelike Wes-Kaap vandag gekenmerk word deur 'n driehoekige stryd tussen 'n moderniserende bestuursbeweging (gedra deur organisasies soos die KWV en die Suid-Afrikaanse Landbou - Unie), tradisionele paternalistiese boere en opkomende plaaswerker unies (Du Toit, 1993:316-317).

Hierdie ondermyning van paternalistiese bewussyn en verhoudings het egter tot in die vroeë 1990s niks verander aan die fundamentele afhanklikheid van die plaaswerker wat betref behuising nie. Dit was eers die proses van politieke transformasie en die totstandkoming van 'n post-apartheid regering wat meer sekuriteit en die moontlikheid van groter onafhanklikheid vir werkers geskep het. Die uitbreiding van arbeidswetgewing na die landbou, die daarstelling van groter sekuriteit wat betref verblyfreg op die plaas en die verandering van die regering se subsidiestelsel vir plaaswerkerbhuising/landbougrond as deel van 'n breër grondhervormingsprogram, het die landelike terrein ingrypend begin herdefinieer.

Die uitbreiding van die Wet op Basiese Diensvoorwaardes na die landbou in 1993 (Bosch, 1994:1) het die boer byvoorbeeld genoodsaak om die werker by ontslag ten minste een maand tyd te gee voor die ontruiming van die huis. Die nuwe subsidiestelsel vir plaaswerkerbhuising is in April 1997 deur die nasionale regering geïmplementeer in terme van die White Paper on South African Land Policy. Drie jaar tevore, in Desember 1994 is daar reeds 'n Witskrif gepubliseer<sup>3</sup> rakende Suid-Afrikaanse behuisingslewering, maar op daardie stadium was plaaswerkers effektief uitgesluit is van die bepalinge van hierdie Witskrif weens die skakeling tussen indiensneming, werkplek en tuiste op plase ("tied housing").

---

3 Staatskoerant no. 16178 Kennisgewing 1376, 23 Desember 1994: 'n Nuwe Behuisingsbeleid en -strategie vir Suid-Afrika.



Volgens die bepalings van die April 1997 White Paper on South African Land Policy, word die subsidie van R15 000 aan plaaswerkers en hul families uitbetaal. Plaaswerkers wat vir hierdie subsidies aansoek wil doen, moet regsbevoeg asook wettige burgers van die RSA wees, die bruto maandelikse inkomste van die huishouding mag nie R1 500 oorskry nie en die applikant mag geen vorige subsidies ontvang het nie (*White Paper on South African Land Policy*, 1997:69-71). Die subsidie kan vir behuising op (indien die plaaseienaar vruggebruik van die grond aan hulle toestaan), óf buite die plaas (in byvoorbeeld 'n plaasdorp of sogenaamde "agrivillage") aangewend word, asook vir die aankoop van grond. Daar kan ook kollektief aansoek gedoen word vir subsidies, solank die gemiddelde bruto maandelikse inkomste van individue nie R1 500 per maand oorskry nie.

Uit die enkele lewendige behuising- en/of grondprojekte wat m.b.v. hierdie staatssubsidies sedertdien in die Wes-Kaap geloods is<sup>4</sup>, is dit egter duidelik dat die afhanklikheid van plaaswerkers nie eensklaps gaan verdwyn nie. Die subsidies is van so 'n aard dat sulke projekte skaars leefbaar is sonder die instemming en vennootskap van die betrokke boer(e). Hulle finansiële steun en hulle gewilligheid om grond op die plaas of tussen plase beskikbaar te stel, skyn onontbeerlik te wees vir die sukses van sodanige projekte.

Netso belangrik vir die legitimiteit en die uiteindelijke leefbaarheid van alternatiewe huis- of grondreëlings is egter ook die instemming van die plaaswerkers self. Hul sienings, gevoelens en voorkeure met betrekking tot behuising/grond moet verkieslik getoets word, voordat sulke inisiatiewe geloods word. Dít is die primêre rede vir hierdie ondersoek.

---

4 Die twee bekendste voorbeelde waar plaaswerkers in die Wes-Kaap eienaarskap van grond verkry het in terme van die regering se nuwe subsidiestelsel, is onderskeidelik die Whitehall plaas (sagtevrugte) in Grabouw en Fairview Landgoed (wyn) in die Paarl. By laasgenoemde het werkers hul eie plase gekoop en gaan hulle uiteindelik 35 huise bou.

## HOOFSTUK 2

### NAVORSINGSKONTEKS EN METODOLOGIE

#### 2.1 DEVONKLOOF ASSOSIASIE: HISTORIESE AGTERGROND

Die navorsingskonteks ter sprake is dertien plase buite Stellenbosch wat saam die die sg. Devonkloof Assosiasie vorm. Hierdie organisasie het gegroei uit aktiwiteite wat in die 1980s deur die Landelike Stigting in die Stellenbosch omgewing verrig is. Die Landelike Stigting het op sy beurt weer gegroei uit geïsoleerde individuele opheffingspogings van boere in hierdie streek. In die vroeë 1970s het 'n paar individuele boere in die Boland begin met programme om hul werkers se lewenstandaard te verhoog. Hierdie eerste pogings tot landelike gemeenskapontwikkeling was "individueel, ongekoördineerd en sonder leiding" en 'n behoefte aan koördinasie het mettertyd ontstaan. Onder leiding van die georganiseerde landbou is die "Landelike Stigting" in Desember 1982 gestig en geregistreer as nutsmaatskappy sonder winsbejag (Landelike Stigting, 1990:1).

Die belangrikste element in die Landelike Stigting se organisatoriese struktuur, asook sy werkswyse, was die Gemeenskapsontwikkelingsvereniging (GOV). Wanneer 'n groep boere of 'n boerevereniging by gemeenskapsontwikkeling en die Landelike Stigting betrokke wou raak, is hulle op uitnodiging deur die Stigting oor laasgenoemde se werkmetode ingelig. Indien so 'n groep boere daarin belang gestel het om by die Stigting aan te sluit, moes hulle 'n GOV met 'n verkose bestuur vorm, en is die verhouding met die Stigting deur 'n ooreenkoms gereël (Sien ooreenkoms in Bylae A).

Nadat 'n GOV gevorm is, kon die bestuur aansoek doen vir affiliasie by die Landelike Stigting. Indien die aansoek goedgekeur is en fondse beskikbaar was, is daar vir 'n "ontwikkelaar" geadverteer. Die Stigting het leiding gegee, gehelp met die aanstelling van 'n ontwikkelaar en het saam met die vereniging besluit oor die stel en die bereiking van doelwitte. Hierdie doelwitte was amptelik gerig op die verbetering van die lewensgehalte van elke bydraende lid se werknemers afsonderlik en al die plaaswerkers in 'n distrik gesamentlik. Die GOV het self sy program, doelwitte en uitgawes bepaal en dit saam met die Stigting se streekbestuurder en die ontwikkelaar tot uitvoering probeer bring.

Die funksie van die ontwikkelaar was om die produsent en sy werknemers te ondersteun, te adviseer en die hele proses van "ontwikkeling" te koördineer. Die doel was "om die mense te help om hulself te help" (Landelike Stigting inligtingstuk, ongedateer).

Ingevolge hierdie benadering het 'n aantal Stellenbosse boere in Mei 1984 'n GOV gestig en 'n ontwikkelaar aangestel. Die Landelike Stigting is op daardie stadium grootliks gefinansier deur regeringsfondse. Met die geldelike steun wat die Stigting hoofsaaklik van die Departement van Nasionale Gesondheid en Bevolkingsontwikkeling ontvang het, is 75% van die koste verbonde aan die ontwikkelaar se pos deur die Stigting betaal. Die lede van die betrokke GOV het gesamentlik die orige 25% van die koste bygedra. Later is 'n substantiewe deel van die koste vanuit Duitsland gedra deur die Konrad Adenauer Stiftung (KAS) en die Gesellschaft für Technische Zusammenarbeit (GTZ).<sup>5</sup>

Kort na die totstandkoming van die Landelike Stigting is daar 'n versoek aan die Navorsingseenheid vir Ontwikkelingsosiologie aan die Universiteit van Stellenbosch gerig om 'n ondersoek te loods na die behoeftes en prioriteite vir gemeenskapontwikkeling op plase in drie distrikte van Wes-Kaapland

---

5 Persoonlike kommunikasie met Pieter van Zyl, voormalige Hoof: Personeel van die Landelike Stigting, Augustus 1997.

(Groenewald, 1986:2). Oor 'n tydperk van ongeveer drie jaar is breedvoerig verslag gedoen oor die sosio-ekonomiese omstandighede en verhoudinge op plase in hierdie distrikte. Verslag is ook gedoen oor die houdings, waardes en norme van boere, plaasbestuurders en plaaswerkers ten opsigte van die omgewing waarbinne hulle woon en werk. Die aanbeveling is o.a. gemaak dat gemeenskapontwikkeling op plase moes fokus op die sosio-kulturele lewe, vaardighede en welvaart van plaaswerkers, asook die politieke verhouding tussen boer en werker. Volgens een van die navorsers moes die proses van gemeenskapontwikkeling geloofwaardig wees, andersins sou programme misluk en dit sou kon lei tot grootskaalse ontnugtering en ontwrigting (Groenewald, 1986:85-90).

Hoe ernstig is advies soos dié van Groenewald opgeneem en in watter mate is dit toegepas deur die Landelike Stigting se GOVs? David Mayson (1990) se gevallestudie oor die Landelike Stigting se rol as veranderingsagent op vier plase in die Elgin distrik werp lig op hierdie vraag. Mayson kom tot die gevolgtrekking dat, alhoewel plaaswerkers die fokus van Landelike Stigting aktiwiteite was, dit duidelik 'n organisasie van "kapitaal" was, gesien in die lig van sy struktuur en die manier waarop dit befonds word. Dit het ook na vore gekom in die aanspraak van die Wes-Kaapse Landbou-Unie dat dié organisasie die stukrag agter die totstandkoming van die Stigting was.

Mayson argumenteer verder dat die Landelike Stigting se aktiwiteite deel van 'n breër proses was om produktiwiteit van werkers in die Elgin gebied te verbeter en gelyktydig nuwe vorme van arbeidskontrole te ontwikkel. Dit is gedoen deur middel van opleiding, aansporingskemas en gemeenskapsontwikkeling. Volgens Mayson was hierdie hele beweging die resultaat van sanksies teen Suid-Afrikaanse vrugte uitvoere, die druk vanaf opkomende vakunies, morele oorwegings deur individuele boere en groepsdruk (moontlik vanaf moderniserende boere en instansies soos Unifruco). Sy argument, dat die verhoging van werkers se produktiwiteit een van die hoofmotiverings was, word

geïllustreer deur die uitsprake van woordvoerders van die Landelike Stigting en die georganiseerde landbou:

*“Ons is oortuig dat dit die enigste wyse is waarop die huidige kringloop totaal omgekeer sal word in een waar die plaaswerker se lewenstyl en lewenskwaliteit van so 'n aard is, dat sy hoër produktiwiteit ook sy vergoedingspakket positief sal beïnvloed.”<sup>6</sup>*

*“Die doel waarom ons lewenskwaliteit van mense wil verhoog is omdat ons graag meer produktiewe mense in diens wil he.”<sup>7</sup>*

*“Die boer is tog uiteindelik die persoon wat by die suksesse van die program sal baat”<sup>8</sup>*

Volgens Mayson kon die resultate van die Stigting se ontwikkelingaksies ook waargeneem word in die opgradering van plaaswerkerhuise, vordering wat gemaak is ten opsigte van opleiding en onderrig, gemeenskaps-, mediese-, kerklike-, en sportfasiliteite asook versorgingsdienste vir kinders en bejaardes. Tien jaar na sy totstandkoming was tienerswangerskappe, kindersterftes en fertiliteit op Stigting plase aansienlik aan die afneem (Groenewald, 1993:11-12).

Nogtans het die Landelike Stigting aan die begin van die 1990s deurgeloopt onder kritiek van sowel buite as binne die organisasie. Bestuurslede van GOVs is gekonfronteer met 'n affiliasieverhoging vanaf 25% na 38% met die gevolg dat talle GOVs ontbind het. Die ooreenkoms tussen die Landelike Stigting en GOVs het daarvoor voorsiening gemaak dat ontwikkelaars formeel in diens was van die GOVs, maar dat salarisse en ander werknemersvoordele deur die maatskappy

---

6 Bosch, G : Sekretaris WKLU (ongedateer)

7 Dippenaar, A : Later Hoofbestuurder:Bedryf, Landelike Stigting, 2 Oktober 1986.

8 Bailey, H : Skakelbestuurder, Landelike Stigting, 19 Oktober 1986.

(dit is die Landelike Stigting) gereël is (Sien ooreenkoms in Bylae A). Interne ontevredenheid hieroor, die feit dat daar bittermin bevorderings-geleenthede was, asook die resultate van 'n houdingsopname onder personeellede wat in 1992 deur 'n eksterne konsultant gefasiliteer is (en wat ernstige interne kritiek aan die lig gebring het), het gelei tot 'n hoë arbeidsomset en die bedanking van 'n groot aantal kundige personeellede. Aan die ander kant het GOVs, wat alreeds baie van hul doelstellings bereik het, gevoel dat die Landelike Stigting weinig meer vir hulle kon bied.

As gevolg van hierdie gebeure het die Stellenbosch GOV, wat op daardie stadium uit 54 lede bestaan het, besluit om te ontbind. Die idee was om aan lede, wat ontevrede was oor dienslewering, die geleentheid te gee om Ontwikkelings-Assosiasies te stig met hul eie personeellede en eie benadering sonder voorskrifte deur die Landelike Stigting. Indien hierdie Assosiasies eertydse personeellede van die Landelike Stigting, wat as gevolg van die ontbinding van GOVs hulle werk verloor het, wou aanstel, sou die Landelike Stigting hierdie personeellede se poste vir drie jaar met sowat R10 000 per jaar subsidieer. Lede van Assosiasies was self vir ongeveer 90% van die begroting van elke pos verantwoordelik. Twee Assosiasies het op hierdie wyse tot stand gekom, gevolg deur die Devonkloof Assosiasie vroeg in 1992. Van die oorspronklike 54 lede van die ou Stellenbosch GOV het slegs sowat die helfde ingeskakel by Assosiasies.

## **2.2 DEVONKLOOF ASSOSIASIE: STRUKTUUR**

Die Devonkloof Assosiasie het tot stand gekom met die doel om 'n personeelbestuurder/-konsultant aan te stel sodat aandag gegee kon word aan mannekragaspekte van die lede-plase, met spesifieke klem op arbeidsbetrekkinge en vergoedingsbestuur. Die redes vir die fokus op hierdie areas was veral te wyte aan enersyds arbeidswetgewing wat op daardie stadium op die landbousektor van toepassing gemaak sou word en andersyds 'n

bewuswording of pligsbesef by Assosiasielede dat een of ander vorm van sekuriteit rondom aftrede vir plaaswerknemers geskep moes word. Afwesigheid van langtermynsekuriteit is as een van die redes vir die hoë arbeidsomset op plase gesien.

Met sy totstandkoming in 1992 het die Assosiasie twaalf stigterslede gehad. Alhoewel daar 'n moratorium op die toelating van enige nuwe lede geplaas is, is een addisionele lid twee jaar later toegelaat, aangesien die Assosiasie waarvan hy lid was, ontbind het. Twaalf Devonkloof Assosiasie lede het aan die ou Stellenbosch GOV behoort, terwyl een glad nie voorheen by Landelike Stigting aktiwiteite betrokke was nie. Die idee van 'n Assosiasie is eers met die betrokke plase se werkers getoets alvorens daar tot die stigting van die Assosiasie oorgegaan is. Dit is enersyds gedoen omdat die kostefaktor groot was, en andersyds omdat die plaaswerkers op daardie stadium al vir bykans agt jaar aan Landelike Stigting programme onderworpe was en 'n opinie kon uitspreek oor die wenslikheid van so 'n Assosiasie al dan nie.

Geografies lê die plase tussen vyf en agt kilometer vanaf Stellenbosch in 'n hoefystervorm, met Devonvallei en Stellenboschkloof as sye, en die pad tussen Stellenbosch en Kuilsrivier as basis van die hoefyster. Devonkloof Assosiasie bestaan uit drie wynlandgoedere wat slegs wingerd verbou en oor eie kelders beskik, een plaas wat slegs wingerd verbou, een groothandel sierplantkwekery en agt plase wat wingerd en vrugte verbou as hoofproduksielyne. Een van laasgenoemde agt plase verbou ook groente op kommersiële basis as addisionele produksielyn, terwyl nog 'n ander een bessies verbou as addisionele produksielyn.

Die dertien lidplase van die Devonkloof Assosiasie word deur 18 individue bestuur wat op twee na (die bestuurder van die kwekery en 'n wynmaker by een van die wynlandgoedere) almal lede is van familie ondernemings. Van hierdie 18 individue is 12 gegradueerd, 4 gediplomeerd en 2 beskik oor matriek.

**Tabel 1: Grondbenutting, arbeidsmag en behuising op Devonkloof plase**

Plaas No	1	2	3	4	5	6	7	8	9	10	11	12	13
Totale Ha	42	90	130	85	188	64	189	130	170	160	156	98	45
Bewerkte Ha	30	54	87	49	112	55	151	74.2	84	120	114	75	22
Perm. mans	8	11	11	13	34	14	35	16	13	21	20	13	24
Perm. vroue	7	17	11	14	0	9	0	8	13	0	0	13	4
Nie-perm. werkers	0	0	30	0	30	8	35	0	30	30	15	0	0
Huise op plase	9	10	13	14	27	8	20	16	11	18	20	13	28



Daar is 427 werknemers op hierdie plase werksaam, waarvan 98 nie op die plase woonagtig is nie. Van die 329 werknemers wat beide op die plase woonagtig is en permanent<sup>9</sup> daar werk is 233 mans en 96 vroue. Daar is gedurende 1996/7 van 178 seisoenwerkers gebruik gemaak, maar hierdie syfer wissel jaarliks.

Die meerderheid plaaswerkerhuise op Assosiasie plase beskik oor lopende water binne die huis en is geëlektrifiseer terwyl sowat twee derdes oor spoeltoilette binne die huis beskik.

Meer as die helfte van alle permanente werkers (188 uit 329) behoort aan die Devonkloof Voorsorgfonds<sup>10</sup>. Die Voorsorgfonds is op 1 Julie 1993 in die lewe geroep. Alle nuwe permanente werkers word verplig om aan die fonds te behoort ten einde 'n mate van finansiële sekuriteit vir aftrede te skep. Bestaande permanente werkers het tydens die stigting van die fonds 'n keuse gehad of hulle daaraan wou behoort al dan nie. Kortliks kom die reëls van die fonds daarop neer dat werkers 5% van hul weeklikse verdienste in die fonds inbetaal, terwyl werkgewers as byvoordeel ook 5% (berekend op die werkers se weeklikse kontantloon) inbetaal. Werkgewers dra 'n addisionele 4,13% by tot die fonds met die oog op administrasiekostes, lewens- en ongeskiktheidsversekering.

In die mees onlangse ontwikkeling oorweeg twee lede van die Assosiasie dit tans om die werknemers op hulle plase behulpzaam te wees om grond vanaf die plaaslike regering te bekom. Die plan is om dit in 'n vennootskap landboukundig te ontwikkel totdat dit as 'n onafhanklike ekonomiese eenheid deur die werknemers self bestuur kan word. Alhoewel besigheidsplanne al geformuleer is (met bystand van instansies soos die KWV en die Sentrum vir Landelike

---

9 Permanente werkers is daardie werkers wat vir 'n aaneenlopende tydperk deur die boer in diens geneem is, en van wie aanvaar kan word dat hulle permanent in diens gaan bly (Bekker et al, 1982:10).

10 Met die totstandkoming van die Devonkloof Voorsorgfonds het twee Assosiasielede alreeds oor 'n eie voorsorgfonds beskik terwyl 'n derde lid verkies het om sy eie fonds in die lewe te roep (in plaas daarvan om lid te word van die Devonkloof Voorsorgfonds).

Regstudies) blyk dit nou dat die plaaslike regering nie oor 'n struktuurplan vir Stellenbosch beskik nie en dit as rede voorhou om op hierdie stadium nie grond aan die plaaswerkers te verkoop nie. In Augustus vanjaar het die munisipaliteit van Stellenbosch egter 'n alternatiewe opsie aan een van die Assosiasie lede, wat namens sy plaaswerkers aansoek gedoen het vir die koop van munisipale grond, voorgelê. Die Assosiasielid huur tans op langtermyn 'n stuk grond by die munisipaliteit en daar is aan hom toestemming verleen om hierdie huurkontrak aan die plaaswerkers oor te dra. Die munisipaliteit het ook die versekering gegee dat die nuwe huurkontrak tussen hulle en die plaaswerkers 'n langtermyn verbintenis sal wees. Omdat die plaaswerkers egter liever die grond sou wou koop, het hulle nogtans voortgegaan om by die Departement Grondsake aansoek te doen vir subsidies. Die Departement het dan ook tydens 'n vergadering in Oktober vanjaar (1997) beginselgoedkeuring vir die fasilitering van die betrokke projek gegee.

### **2.3 DOELWIT VAN ONDERSOEK**

Soos hierbo vermeld was die primêre doelwit van hierdie ondersoek om die persepsies en voorkeure van Devonkloof plaaswerkers met betrekking tot huiseienaarskap te peil. Die ondersoek is gedoen omdat 'n samevloei van gunstige ontwikkelinge, sowel binne die Assosiasie, asook op breër politieke terrein, persoonlike huiseienaarskap vir die betrokke werkers lewensvatbaar gemaak het. Dié ontwikkelinge was die totstandkoming van die Devonkloof Voorsorgfonds, die herformulering van die staat se subsidieskema (vir plaaswerkerbehuising) en die voorneme van die nuwe regering om groter sekuriteit met betrekking tot verblyf vir plaaswerkers te verskaf.

Soos hierbo vermeld, was dit sedert die ontstaan van Devonkloof Assosiasie vir lede belangrik dat daar by plaaswerkers langtermynsekuriteit, veral ten opsigte van aftrede, geskep word. Na breedvoerige konsultasie met plaaswerkers en verskeie versekeringsmaatskappye is die Devonkloof Voorsorgfonds geskep.

Hierdie fonds voldoen veral aan jonger plaaswerkers se langtermynsekuriteits-behoefte aangesien hulle geskatte enkelbedragvoordele by aftrede beduidend sal wees.

Die geskatte enkelbedragvoordeel van ouer werknemers is egter om dieselfde rede heelwat kleiner en hulle is byvoorbeeld nie in staat om alleenlik met hierdie bedrag 'n huis daarmee te koop nie. Staatssubsidies is vir hulle onontbeerlik.

Die voorsorgfonds is in 1993 geskep. Een jaar tevore, in 1992, het 'n ANC werkdokument verskyn waarin spesifiek melding gemaak word van die swak behuisingstoestande op plase. Hierdie dokument was die resultaat van 'n werkswinkel wat gedurende middel 1992 op Stellenbosch gehou is deur 'n aantal diensorganisasies wat gemoeid was met die behoeftes van plaaswerkers. In dié dokument is verwys na die moontlikheid van 'n verpligte staatsvoorsorgfonds, landboudorpie waar plaaswerkers eiendomsreg sou kon geniet en die reg op verblyfsekerheid vir afgetrede werkers op plase waar hulle vir 'n lang tydperk gewerk het (African National Congress, 1992:9-10;14).

Gedurende Desember 1994 het 'n taakgroep bestaande uit amptenare van die nasionale Departemente Landbou, Grondsake en Behuising 'n spesiale plaaswerkerbhuisingplan aan die regering voorgelê en voorgestel dat die bestaande subsidiestelsel gestaak word. As alternatief is aanbeveel dat subsidies voortaan direk aan plaaswerkers betaal word. Plaaswerkers is in terme van hierdie bhuisingplan gedefinieer as "landelike persone wat normaalweg op 'n plaas woon met inbegrip van afgetredenes en vroue wat nie permanent werksaam is nie" (Hamman, 1995 : 34- 35).

Sedert die totstandkoming van die nuwe subsidiestelsel in April 1997, wat in 'n sekere sin as die resultaat van die 1992 ANC werkdokument beskou kan word, was daar ook verwickelinge wat verblyfreg betref. In 1997 is die Konsepwetsontwerp op die Uitbreiding van Sekerheid van Besitreg vir publieke

kennisname en kommentaar gepubliseer (Staatskoerant, 1997: no.17773). Hierdie Wetsontwerp bevestig die verblyfregte van okkupeerders van landelike grond, reguleer uitsettings (uit byvoorbeeld plaaswerkerhuise) en verskaf meganismes waardeur langtermyn sekuriteit ten opsigte van verblyf gefasiliteer kan word.

Die doel van die Wetsontwerp is basies om uitsettings te voorkom en om alternatiewe daarvoor te skep. Die Wetsontwerp verbied onder andere die uitsetting van 'n persoon wat vir tien jaar en langer op 'n plaas gewerk het en wat alreeds die ouderdom van 60 jaar bereik het. Persone wat vir 10 jaar op die plaas gebly het, voorheen op die plaas gewerk het en ongeskik vir werk verklaar is, mag ook nie "uitgesit" word nie. Wanneer 'n okkupeerder te sterwe kom, mag 'n uitsettingsbevel nie aan afhanklikes bestel word alvorens daar nie kennisgewing (vir 'n volle jaar) aan hulle gegee is om die plaas te verlaat nie. Die Wetsontwerp is uniek in die sin dat dit terugwerkend sal wees tot die datum waarop Konsep-wetsontwerp gepubliseer is (Februarie 1997). Dit beteken dat alhoewel die Wetsontwerp nog nie deur die parlement goedgekeur is nie, dit alreeds effektief is, en dat onwettige uitsettings wat plaasvind in die tydperk tussen publikasie van die Wetsontwerp tot werklike implementering daarvan, deur 'n hof tersyde gestel kan word.

Die Wetsontwerp maak ook voorsiening daarvoor dat waar plaaseienaars en -werkers gesamentlik sekuriteit van besitreg beding (op die plaas of elders), subsidie aansoeke in dié geval prioriteit bo ander aansoeke sal geniet. In terme van subsidielewering ondersteun hierdie Wetsontwerp dus die Witskrif van April 1997 rakende grondbeleid.<sup>11</sup>

Hierdie verwickelinge het verdere stukrag verleen aan die denke binne die Assosiasie om die lewensvatbaarheid van huiseienaarskap deur middel van 'n kombinasie van staatssubsidies en voorsorgfondsoopbrengs te ondersoek.

---

11 Persoonlike kommunikasie met Johann Hamman, November 1997.

Hierdie inisiatief is ook met 'n groep senior plaaswerkers bespreek en die moontlikheid van 'n aftreeoord of plaaswerkerdorp is geopper. By dié geleentheid was daar egter eenstemmigheid dat die gevoel van soveel as moontlik plaaswerkers op Devonkloof plase getoets moes word. Hierdie behoefte aan 'n verteenwoordigende opname was deurslaggewend in die bepaling van die navorsingsontwerp.

## 2.4 METODOLOGIE

Vir die doeleindes van hierdie ondersoek was die eenheid van analise die hoof van die plaaswerkerfamilie (manlik of vroulik) wat in 'n kontraktuele werkverhouding staan met die plaaseienaar, op 'n voltydse basis op die plaas woon en werk en lid is van 'n voorsorgfonds<sup>12</sup>.

Slegs permanente plaaswerkers en hul families is vir die doeleindes van die steekproef oorweeg aangesien hierdie kriterium vóór die opname as 'n waarskynlike voorvereiste vir die subsidieskema van die regering gesien is en omdat slegs permanente plaaswerkers lid kon word van die Devonkloof Voorsorgfonds. Soos reeds genoem, word die voorsorgfondsuitbetaling (hetsy by aftrede of ongeskiktheid) gesien as aanvullend tot die regering se subsidieskema. 'n Ewekansige steekproef van 93 sulke plaaswerkers is getrek uit 'n totale populasie van 188 huishoofde versprei oor 13 plase in die Devonkloof area. Volgens statistiese teorie behoort 'n toevallige steekproef soos hierdie in 95% van die gevalle nie meer as 3% (hoër of laer) af te wyk van die werklike populasie waarde nie.

Na 'n voorondersoek en die ontwerp van verskeie konsepvraelyste sedert April 1996, is daar besluit op 'n finale vraelys met vier hooffokus areas, naamlik:

---

12 Permanente werkers wat nie op die plaas woon nie, is nie by die steekproef-populasie ingesluit nie omdat hulle nie primêr die teken van die Devon-kloof behuisingsinisiatief is nie. Daarbenewens sou dit ook logisties moeilik gewees het om onderhoude met hulle te voer.

sosio-ekonomiese kenmerke, die werksituasie, plaaswerkers se behuisingsvoorkeure tydens hulle werkslewe en ná aftrede en die wyse waarop hulle in sodanige behuising wou bly, insluitende die metode van finansiering. Die vraelys het bestaan uit 'n kombinasie van oop- en geslote vrae (sien Bylae B). Die veldwerk is gedoen deur die navorser self en 'n groep finale jaar Maatskaplike Werk studente aan die Universiteit van Stellenbosch wat vir hierdie doel opgelei is.

Die onderhoude self is voorafgegaan deur 'n inligtingsessie waartydens die doel van die ondersoek, asook die vraelys aan die betrokke plaaswerkers en veldwerkers verduidelik is. Die onderhoude het gemiddeld 40 minute geduur.

Die data wat op hierdie wyse ingewin is, is ontleed met behulp van die SPSS statistiese pakket.

## **2.5 NAVORSINGSETIEK**

Vóór die aanvang van die veldwerk het die navorser breedvoerig gekonsulteer met plaaseienaars sowel as plaaswerkers van Devonkloof Assosiasie. Die redes vir die opname is breedvoerig aan hulle verduidelik. Die versekering is aan hulle gegee dat alle ingesamelde data vertroulik hanteer sou word en dat alle deelnemers anoniem sal bly. Dit is egter ook duidelik aan alle betrokkenes gestel dat die bevindings uiteindelik in tesisvorm gepubliseer sou word. Die navorser het ook onderneem om na die voltooiing van die studie verslag te doen oor die bevindings tydens 'n terugvoersessie waar beide die plaaswerkers en die eienaars teenwoordig sal wees.

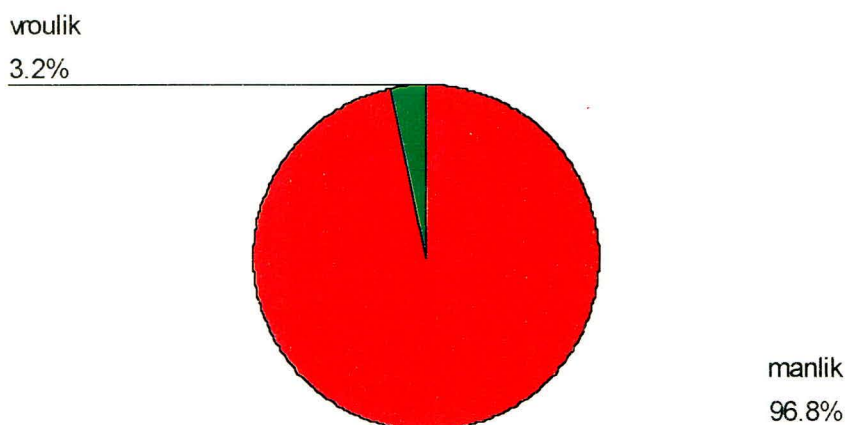
## HOOFSTUK 3

### DIE BEHUISINGSVOORKEURE VAN PLAASWERKERS: BEVINDINGS

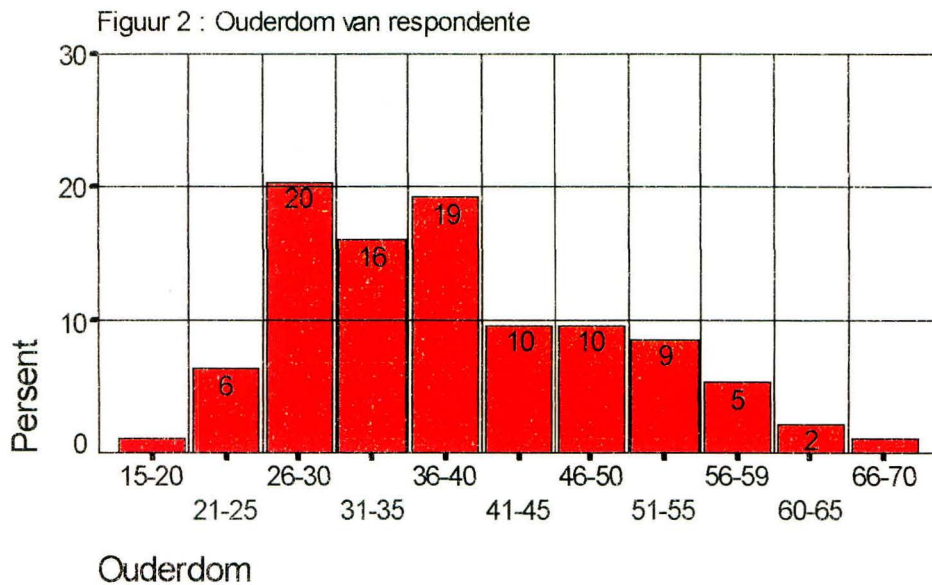
#### 3.1 DEVONKLOOF PLAASWERKERS: SOSIO-EKONOMIESE KENMERKE

Die 93 hoofde van huishoudings wat in die steekproef ingesluit is, verskil aansienlik van mekaar wat betref sosio-ekonomiese kenmerke soos ouderdom, geletterdheidspeil, inkomste ens. Hierdie kenmerke word hieronder in besonderhede ontleed en beskryf. Die ontleding dien veral twee doelstellings: eerstens om 'n sosio-ekonomiese profiel te verskaf van die betrokke respondente en tweedens, om vas te stel of sommige van hierdie kenmerke verband hou met werkers se behuisingsvoorkeure al dan nie.

Figuur 1 : Geslag van respondente

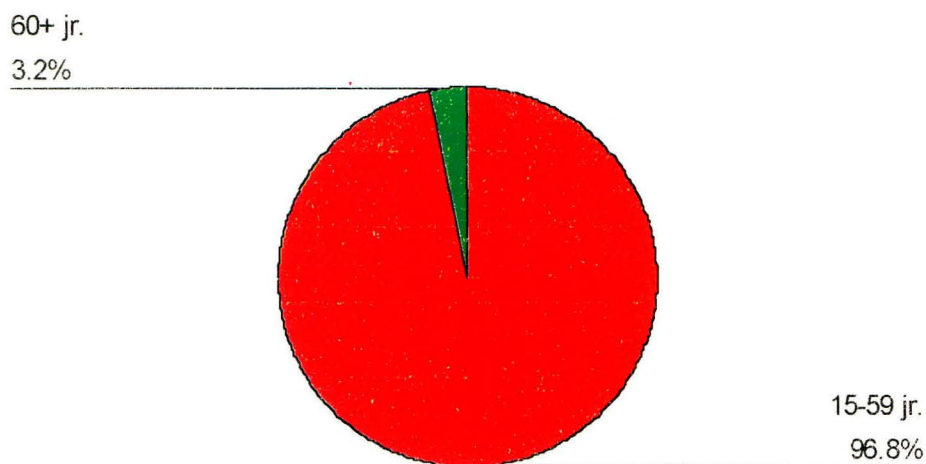


Die geslagsamestelling van respondente was 96,8% mans en 3,2% vroue. Daar is dus baie min vroulike hoofde van huishoudings.



Die meeste respondente (55%) val in die ouderdomskategorieë 26 tot 40 jaar.

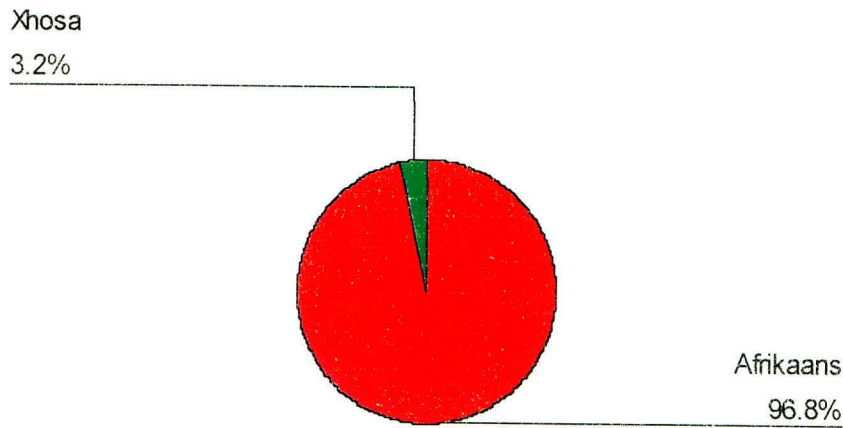
Figuur 3 : Respondente wat sou kwalifiseer vir verblyfreg



Slegs 3,2% van die respondente sou op hierdie stadium kwalifiseer vir permanente verblyfreg op plase indien die Konsepwetsontwerp op die Uitbreiding van Sekerheid van Besitreg goedgekeur word.

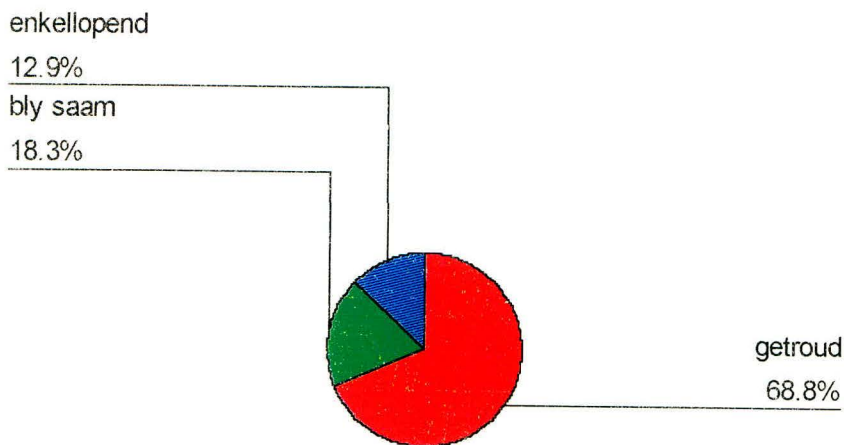


Figuur 4 : Taal van respondente

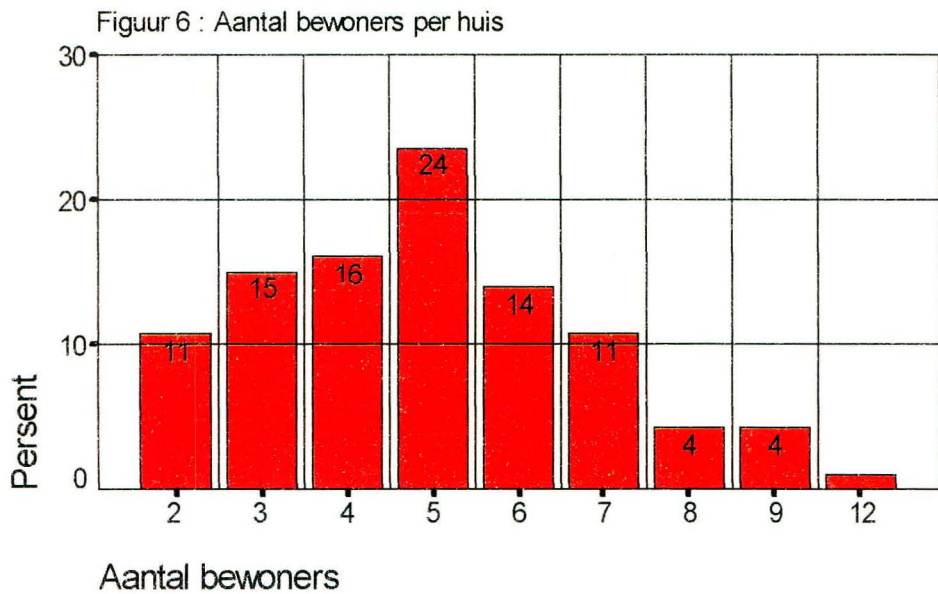


Respondente se taal is feitlik uitsluitlik Afrikaans (96,8%) met net 3,2% Xhosasprekend.

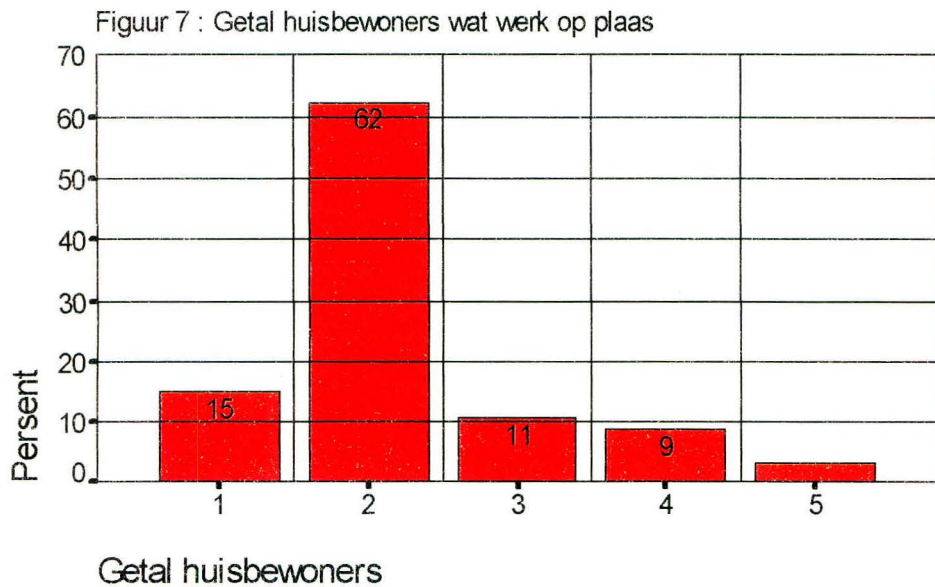
Figuur 5 : Respondente se huwelikstatus



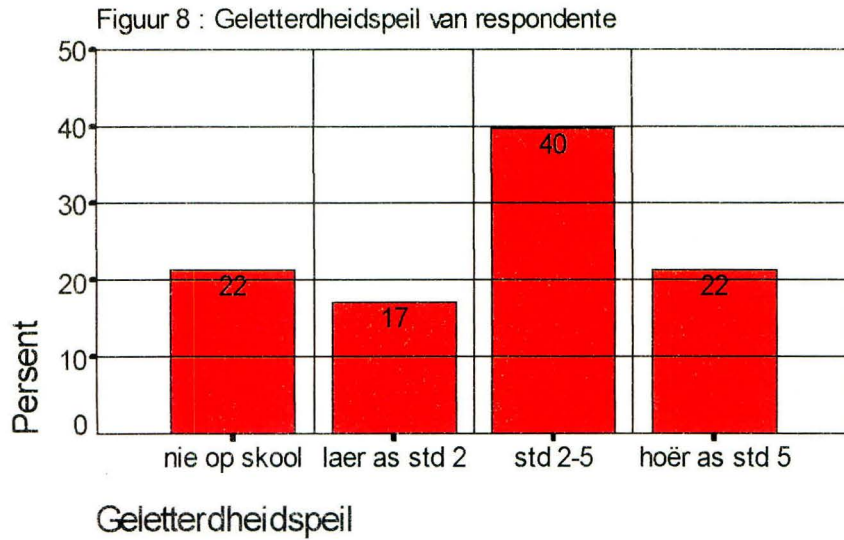
Respondente se huwelikstatus word verdeel in 68,8 % wettiglik getroud, 18,3% wat saam bly en 12,9% wat enkellopend is.



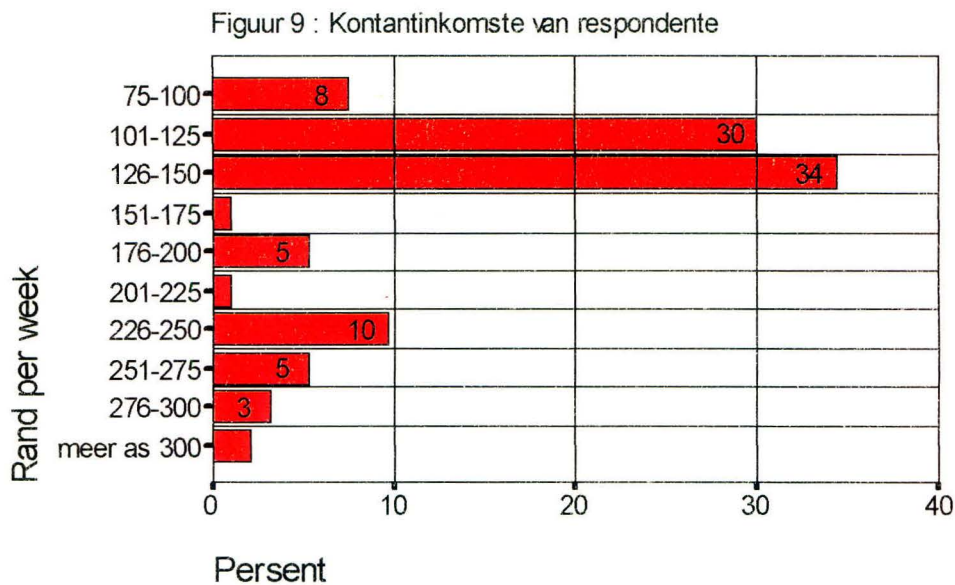
Die meeste huishoudings (24%) op die betrokke plaas bestaan uit 5 persone.



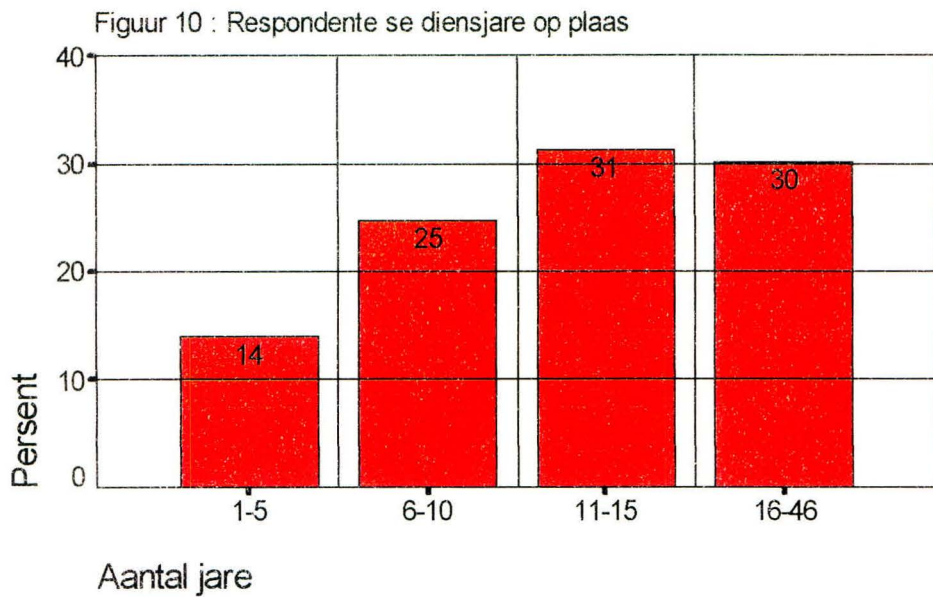
In die meeste huishoudings (62%) is twee mense werksaam op die plaas.



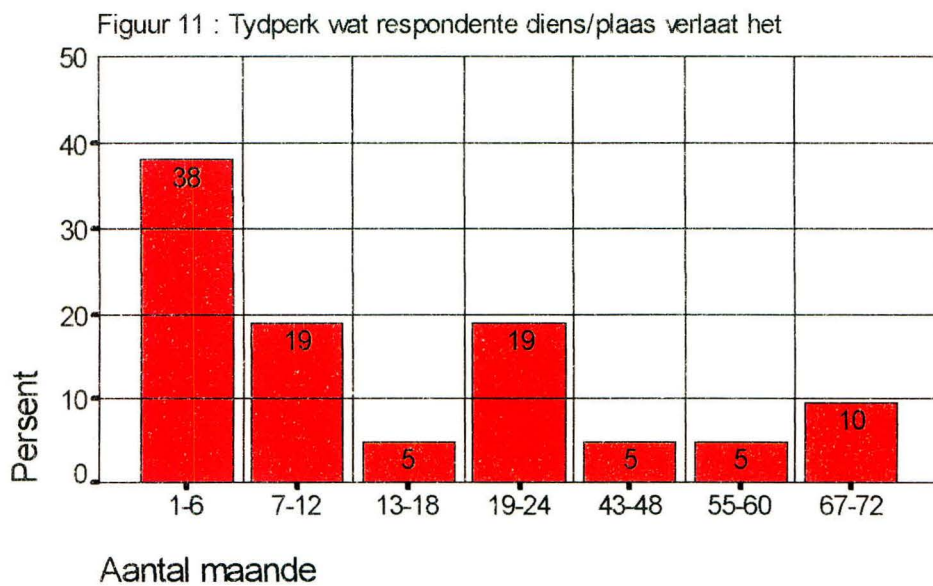
Die mode van die geletterdheidsvlak van respondente is standerd 2 - 5. Die meeste respondente (79%) het 'n geletterdheidsvlak van standerd 5 of laer. Nege-en-dertig persent se geletterdheidsvlak is laer as standerd 2.



Die grootste aantal werkers (34%) val in die (kontant-) inkomstekategorie van R126 - R150 per week. Die persentasie respondente wat tussen R101 en R150 per week verdien is 64%.

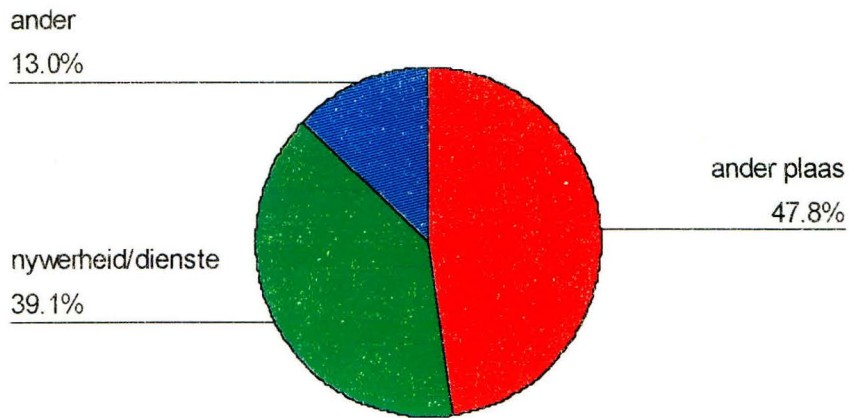


Die mode van die aantal diensjare op die plaas is tussen 11 - 15 jaar (31%).



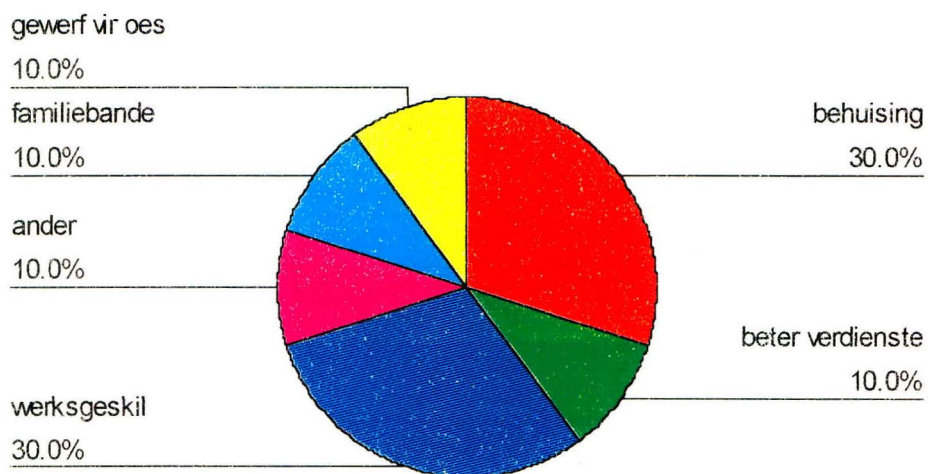
Die mode van die aantal maande wat respondente die plaas se diens verlaat het om byvoorbeeld elders te gaan werk, is 1-6 maande.

Figuur 12 : Tipe werk deur respondente verrig tydens afwesigheid



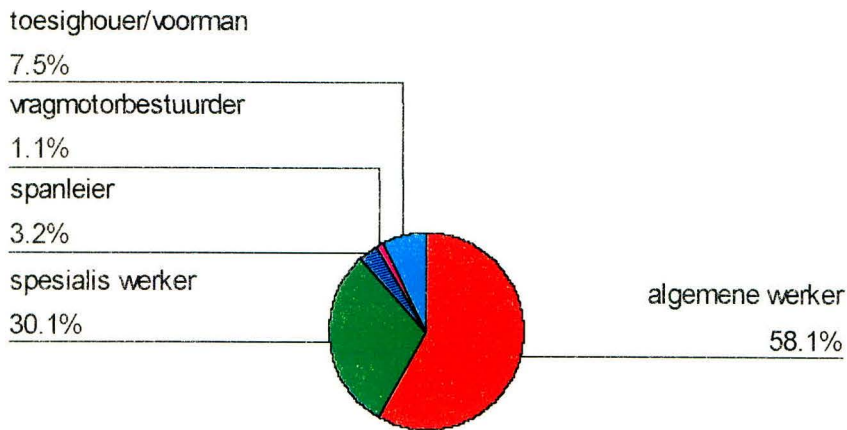
Die meeste respondente (47,8%) het vir die tydperk waarin hulle die plaas se diens verlaat het, op 'n ander plaas gaan werk.

Figuur 13 : Respondente se redes vir terugkeer na plaas



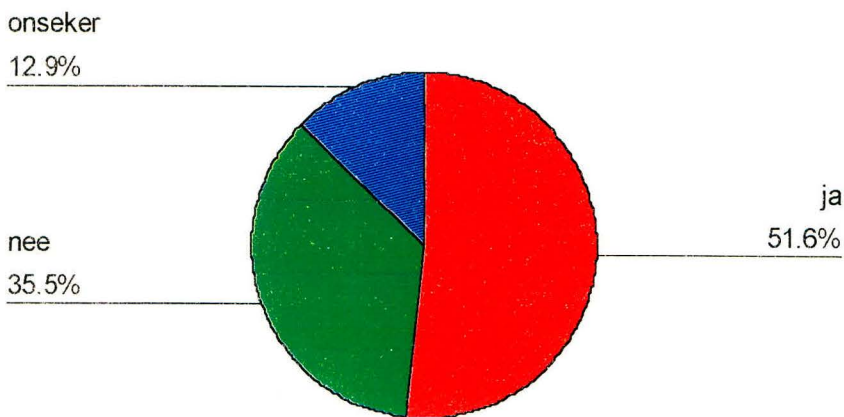
Die twee belangrikste redes waarom diegene, wat op 'n stadium die plaas se diens verlaat het, teruggekeer het, is die beskikbaarheid van behuising (30%) en 'n werksgeskil met die vorige werkgewer (30%).

Figuur 14 : Huidige postitel van respondente



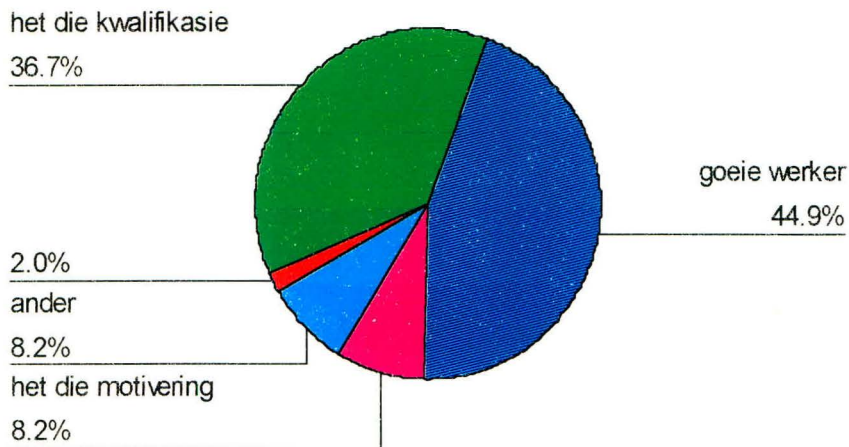
By verre die grootste meerderheid respondente (58,1%) is algemene werkers, terwyl 30,1% spesialiswerkers is en 7,5% toesighouers.

Figuur 15 : Respondente se persepsie van bevorderingsmoontlikhede



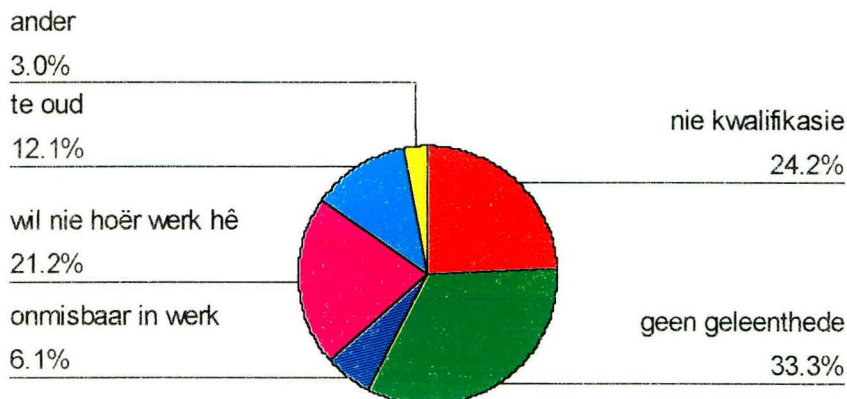
Die meeste respondente (51,6%) is positief oor hulle bevorderingsmoontlikhede, terwyl 35,5% glo dat hulle nie bevorder sal word nie.

Figuur 16 : Redes waarom respondente positief voel rakende bevordering



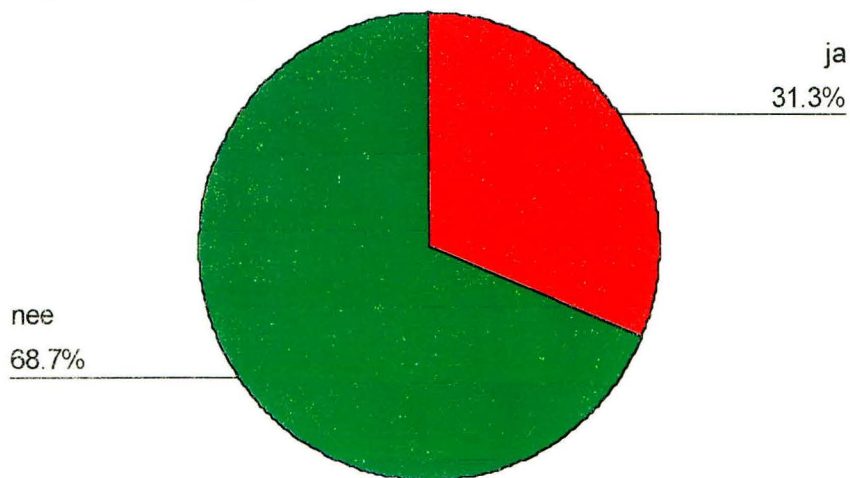
Die meeste respondente (44,9%) voel dat hulle bevorderbaar is omdat hulle goeie werkers is, terwyl die tweede meeste (36,7%) voel dat hulle oor die nodige kwalifikasies beskik om bevorder te word.

Figuur 17 : Redes waarom respondente negatief voel rakende bevordering



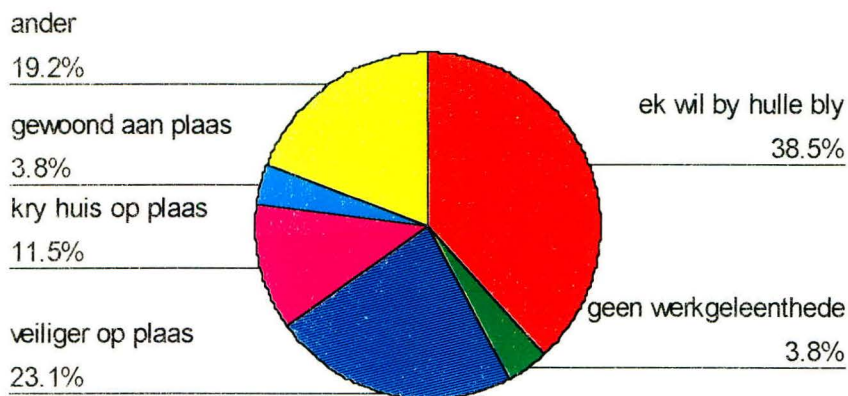
Van die respondente wat negatief is rakende bevordering, voel 33,3% dat daar geen geleenthede is nie, terwyl die tweede meeste (24,2%) so voel omdat hulle dink hulle besit nie voldoende kwalifikasies nie.

Figuur 18 : Sien respondente vir hulle kinders 'n toekoms in plaaswerk?



Die meerderheid van respondente (68,7%) wil nie hê dat hulle kinders plaaswerk moet verrig nie, terwyl 31,3% wel dink dat daar vir hulle kinders 'n toekoms in plaaswerk is.

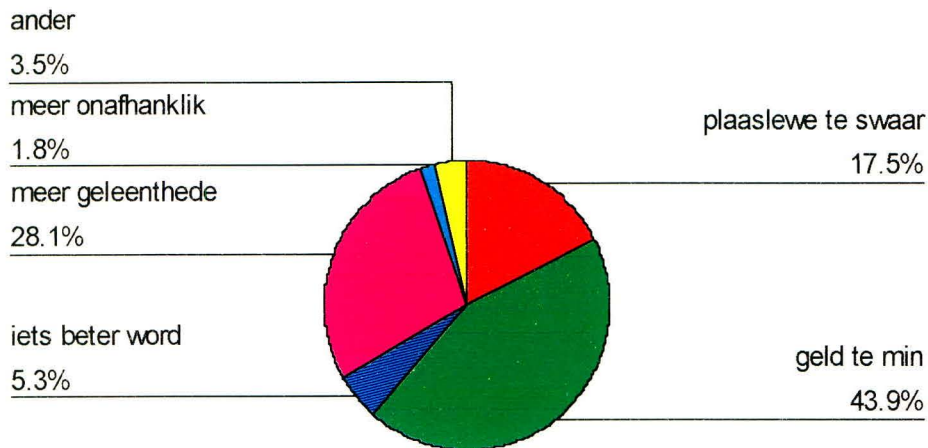
Figuur 19 : Redes waarom respondente pro-plaaswerk vir hul kinders is



Die belangrikste rede waarom sekere ouers wil hê dat hulle kinders op die plaas moet werk, is die aanname dat hulle by hul kinders kan aanbly na aftrede. Veiligheid is 'n tweede (23,1%) belangrike motivering.



Figuur 20 : Redes waarom respondente anti-plaaswerk vir hulle kinders is

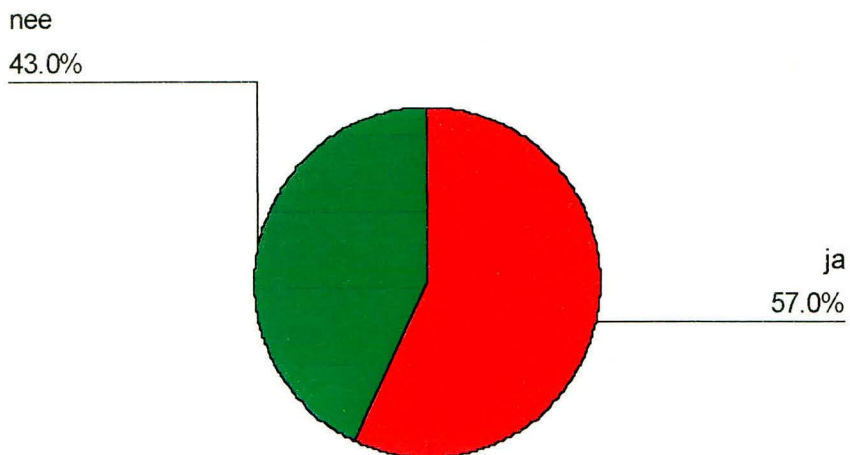


Die belangrikste rede waarom ouers nie wil hê dat hulle kinders plaaswerk moet doen nie, is die gevoel dat vergoeding op die plaas te laag is (43,9%), dat daar meer geleenthede op die dorp is (28,1%) en dat die plaaslewe te swaar is (17,5%).

### 3.2 DEVONKLOOF PLAASWERKERS : BEHUISING EN VOORKEURE

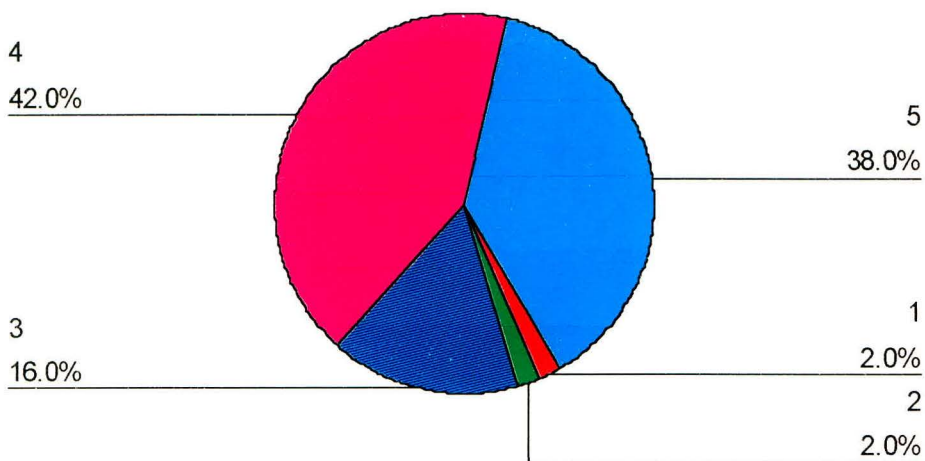
Hierdie afdeling van die opname verteenwoordig in meer as een sin die kern van die ondersoek. Vrae in hierdie verband het die betrokke plaaswerkers se vlak van bewusheid van die regering se subsidieskema probeer peil, hul behuisingsvoorkeure tydens hul werkslewe en ná aftrede, sowel as die wyse waarop hulle sou wou woon.

Figuur 21 : Is respondente bewus van die regering se behuisingskema?



Die meerderheid respondente (57%) is bewus van die regering se behuisingskema, maar 43% was selfs ná 'n voorlegging tydens die voorondersoek nie bewus hiervan nie.

Figuur 22 : Respondente se persepsie van staat se huissubsidie

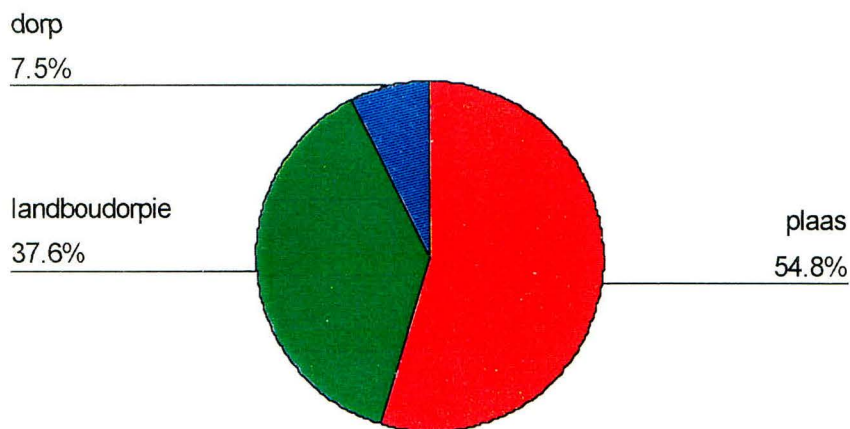


Verklaring :

1. Kry huis vir R15 000 van jou eie geld ( voorsorgfondsuitbetaling).
2. Regering gee vir jou 'n huis by aftrede.
3. Onseker.
4. Regering skenk vir jou 'n bedrag.
5. Ander.

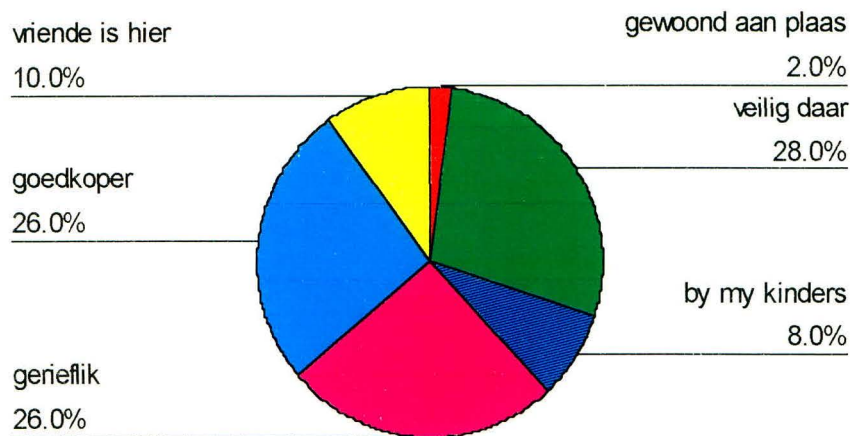
Daar heers grootskaalse onkunde oor wat presies die regering se huissubsiestelsel behels. 46,2% van alle respondente kon bv. geen antwoord op hierdie vraag verskaf nie (as 'missing value' nie hier gereflekteer nie). 42% van diegene wat wel 'n antwoord verskaf het, het gemeen dat die regering 'n bedrag geld skenk, terwyl 38% een of ander alternatiewe interpretasie daaraan geheg het.

Figuur 23 : Respondente se voorkeure van woonplek terwyl hulle werk.



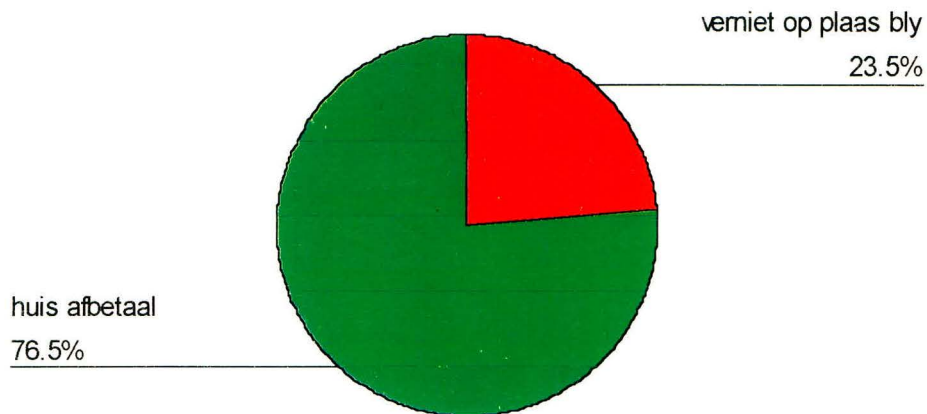
Die meeste respondente se eerste keuse ten opsigte van woonplek **terwyl hulle werk** is die plaas (54,8%). Die tweede meeste (37,6%) verkies 'n landboudorpie, terwyl die res (7,5%) die dorp verkies.

Figuur 24 : Redes vir respondente se keuse van 'n plaas



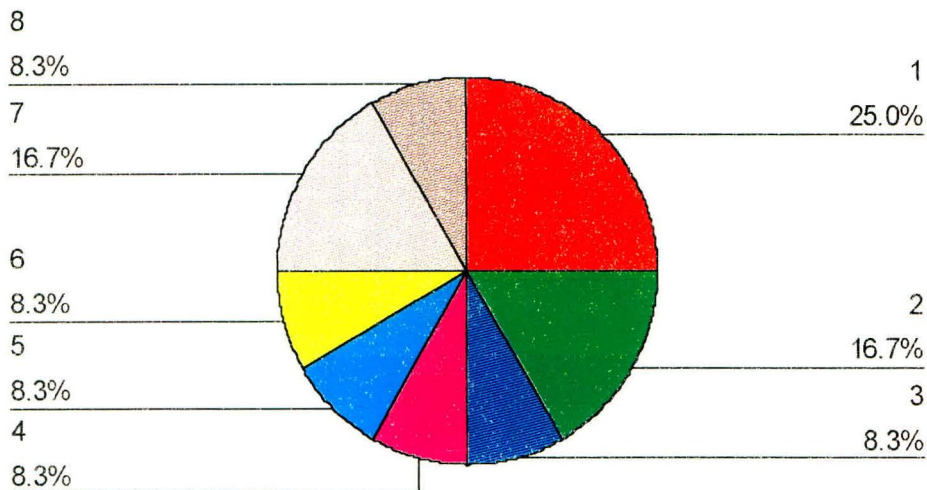
Die drie belangrikste redes waarom respondente op 'n plaas wil bly tydens hul werkslewe, is omdat dit veiliger (28%), goedkoper (26%) of geriefliker is (26%).

Figuur 25: Hoe wil respondente op plaas bly terwyl hulle werk?



Meer as driekwart van die respondente (76,5%) sou graag die huis waarin hulle op die plaas bly, wil koop en afbetaal.

Figuur 26: Redes waarom respondente verniet op plaas wil bly

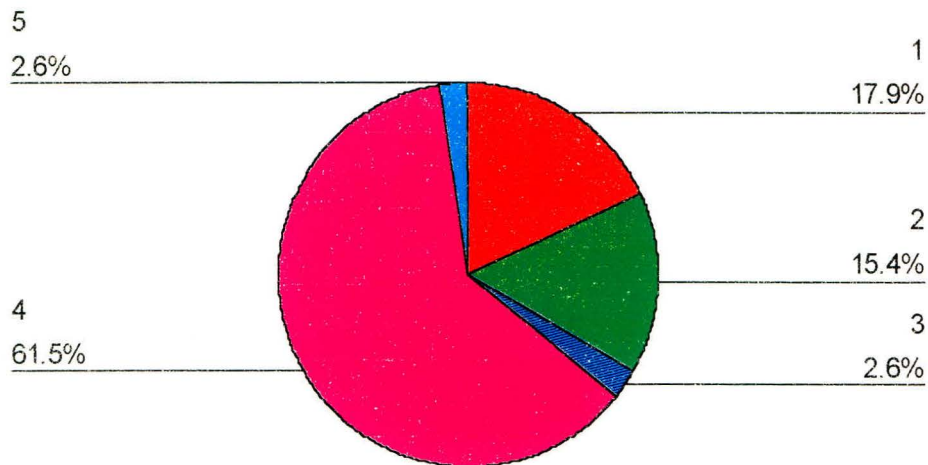


## Verklaring :

1. Te oud om huis af te betaal.
2. Het nie nou kapitaal om die huis te koop.
3. Geen onkoste aan verblyf.
4. Besit reeds 'n huis.
5. Bang om paaielemente te verloor.
6. Boer sal nie die huis aan my verkoop nie.
7. Is geregtig om verniet te bly.
8. Nuwe eienaar sal my as huisbesitter daik nie duld.

Die belangrikste redes waarom sommige respondente verniet op die plaas wil bly, is omdat hulle te oud is om die huis af te betaal (25,0%), omdat hulle nie nou oor kapitaal beskik om die huis te koop nie (16,7%) of omdat hulle voel dat hulle geregtig is om verniet in die huis te bly (16,7%).

Figuur 27: Redes waarom respondente huis op plaas wil afbetaal

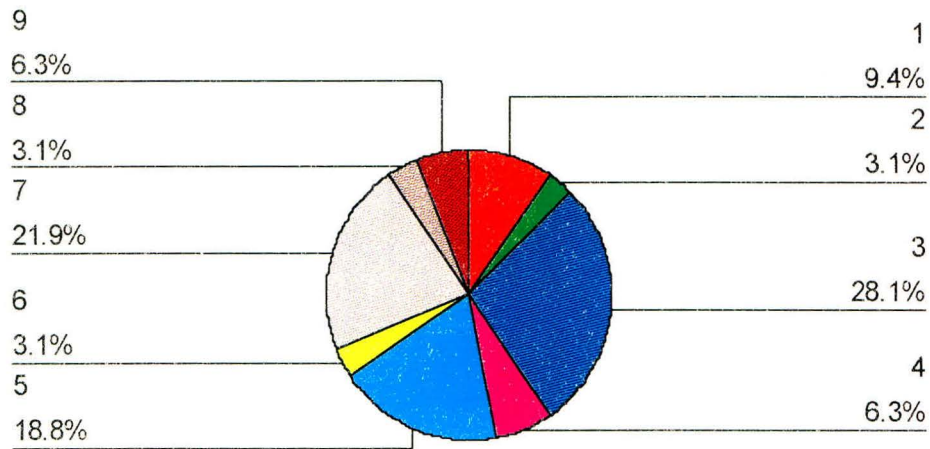


## Verklaring:

1. Kan op plaas bly na aftrede.
2. Bate vir vrou en kinders.
3. Dan kan 'n nuwe eienaar my nie uit die huis sit nie.
4. Eie huis gee sekuriteit.
5. Gewoond aan plaas.

Verreweg die meeste respondente (61,5%) voel dat eienaarskap van 'n huis **sekuriteit** bied, terwyl die tweede meeste (17,9%) voel dat hulle ná aftrede verseker is dat hulle op die plaas kan aanbly. Saam reflekteer hierdie response (79,4%) die oorweldigende behoefte aan sekuriteit aan die kant van plaaswerkers.

Figuur 28 : Redes vir respondente se keuse vir 'n landboudorpie

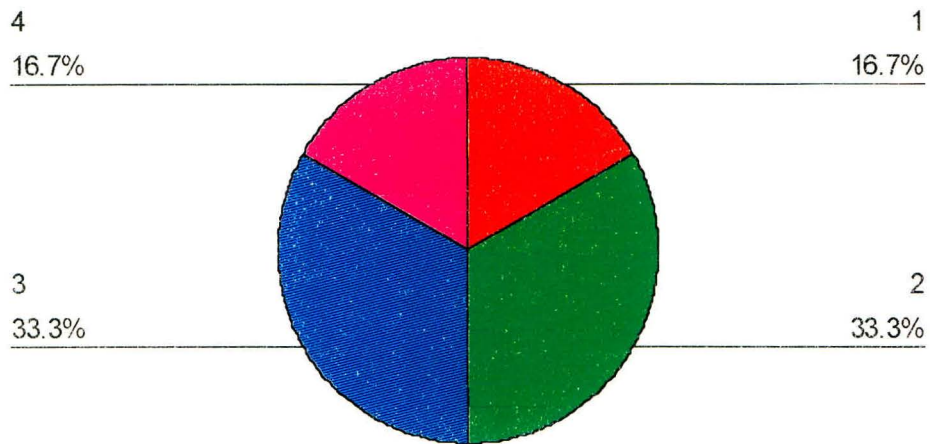


## Verklaring :

1. Is rustiger.
2. Kan nog werk op die plaas.
3. Sekuriteit van 'n eie huis.
4. Sal veilig wees.
5. Bly tussen plaasmense.
6. Kan nie op plaas bly ná aftrede.
7. Onafhanklikheid.
8. Meer gerieflik.
9. Produsent moet my dan meer betaal.

Die belangrikste redes waarom sommige respondente 'n landboudorpie as woonplek verkies terwyl hulle werk, is die **sekuriteit** van 'n eie huis (28,1%), onafhanklikheid van die plaas (21,9%) en die persepsie dat hulle dan nog steeds tussen plaasmense sal kan bly (18,8%).

Figuur 29 : Redes vir respondente se keuse vir 'n huis op die dorp



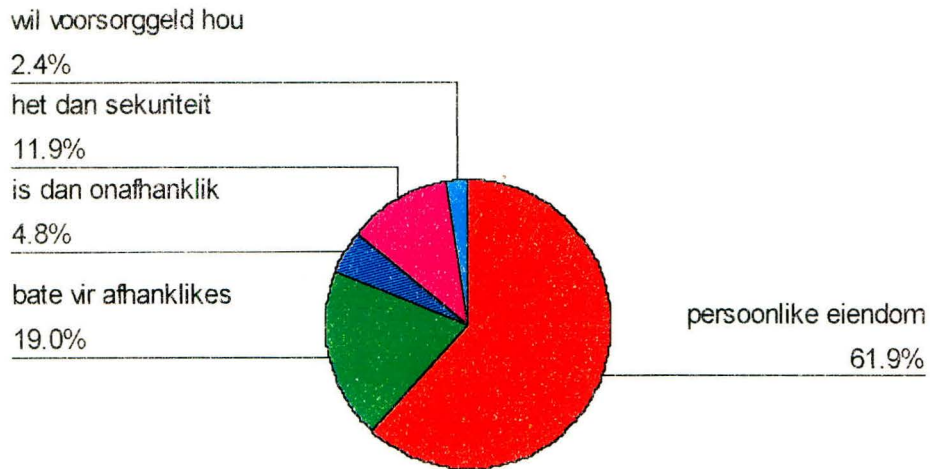
## Verklaring :

1. Gerieflik by alles.
2. Meer gewoonnd aan dorp.
3. Wil nie langer op plaas woon nie.
4. Sekuriteit van 'n eie huis.

Die twee belangrikste redes waarom respondente op die dorp wil bly terwyl hulle werk, is omdat hulle nie langer op die plaas wil bly nie (33,3%) en omdat hulle meer gewoonnd aan die dorp is (33,3%).

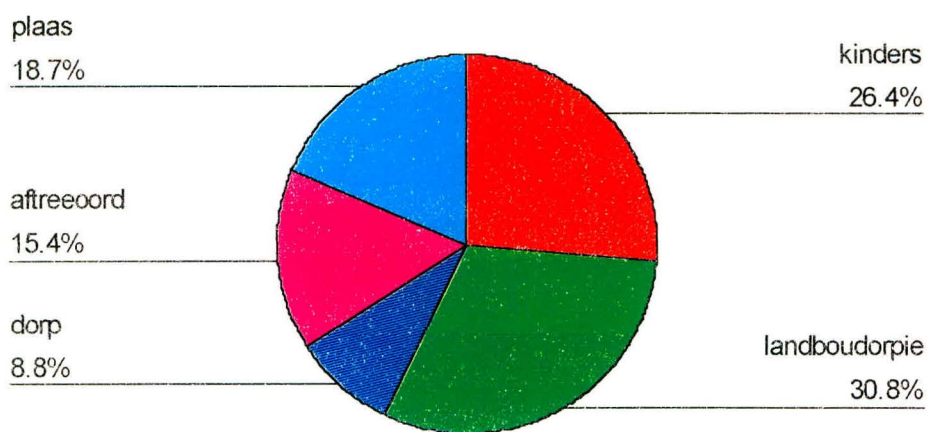


Figuur 30 : Redes waarom respondente huis op dorp/ie wil afbetaal



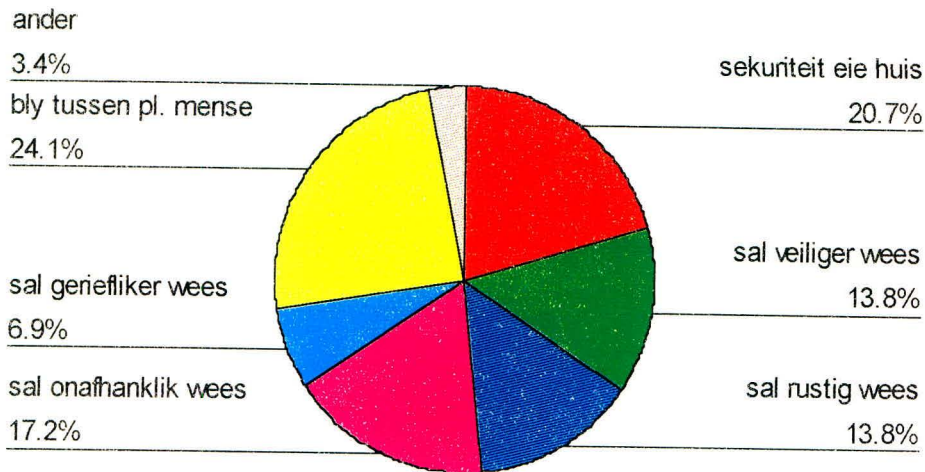
Geen respondente het aangedui dat hulle die huis op 'n dorp/ie wil huur nie. Verreweg die meeste (61,9%) respondente wil die huis afbetaal omdat hulle wil beskik oor persoonlike eiendom, terwyl die tweede meeste (19%) die afbetaalde huis beskou as 'n bate vir die afhanklikes.

Figuur 31 : Waar respondente sal wil bly as hulle aftree



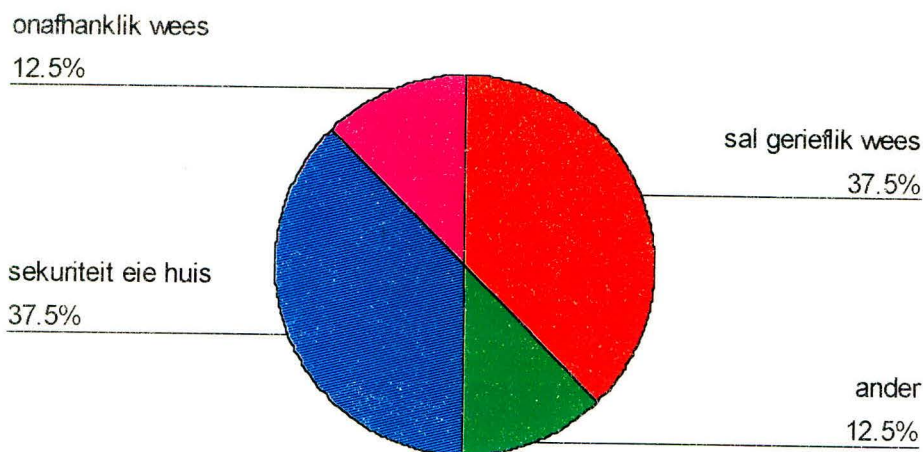
Respondente se voorkeure ten opsigte van 'n blyplek **ná aftrede** is onderskeidelik 'n landboudorpie (30,9%), by hulle kinders (26,4%), op die plaas (18,7%), in 'n aftreeoord (15,4%) en in die dorp (8,8%).

Figuur 32 : Redes waarom respondente in landboudorpie wil bly na aftrede



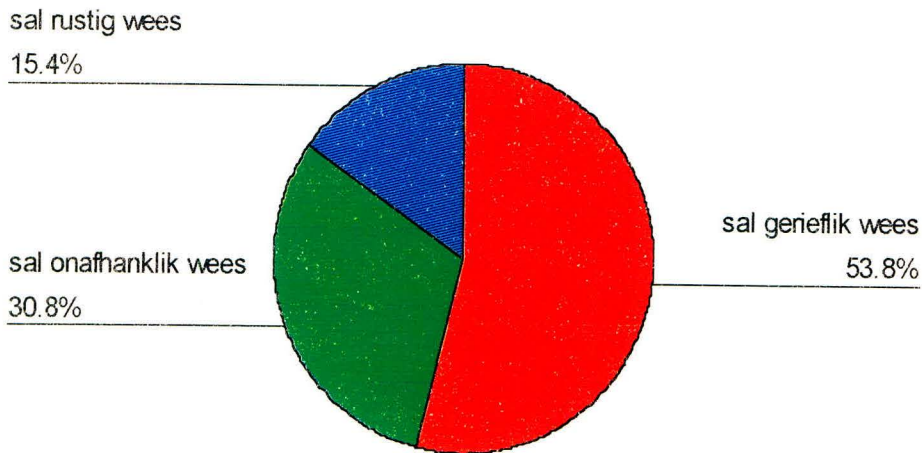
Die belangrikste redes waarom mense in 'n landboudorpie wil bly ná aftrede, is omdat hulle tussen ander plaasmense kan bly (24,1%), dat hulle die sekuriteit van 'n eie huis sal kan geniet (20,7%) en dat hulle nie meer afhanklik van die plaas rakende behuising sal wees nie (17,2%). Saam (37,9%) onderstreep die laaste twee response weereens die behoefte aan **sekuriteit**.

Figuur 33 : Redes waarom respondente in dorp wil bly na aftrede



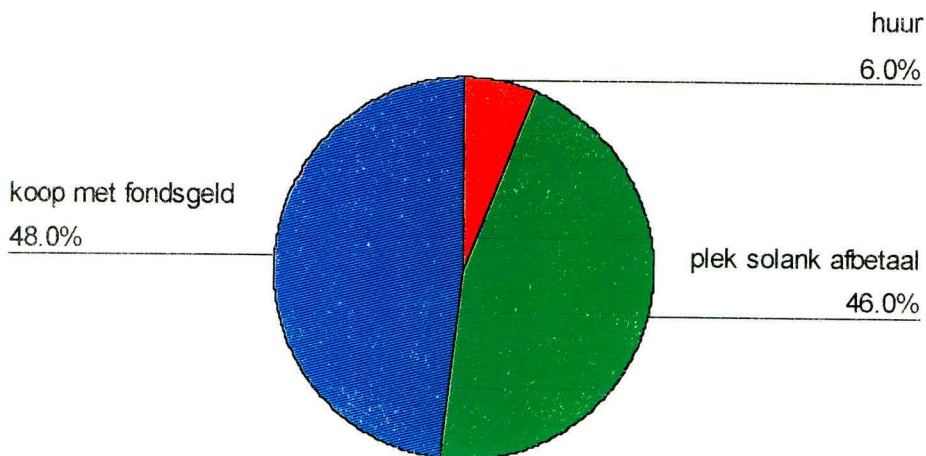
Die twee mees belangrike redes onder diegene wat in die dorp wil bly na aftrede, is die **sekuriteit** van 'n eie huis (37,5%) en die gerief verbonde aan verblyf in die dorp (37,5%).

Figuur 34 : Redes waarom respondente in aftreeoord wil bly na aftrede



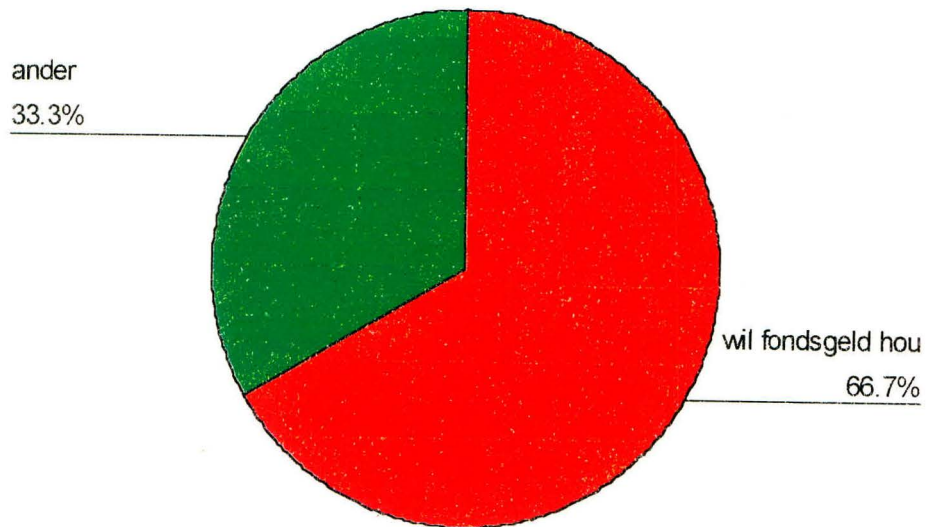
Die belangrikste rede waarom sommige respondente na aftrede in 'n aftreeoord wil bly, is gerief (53,8%).

Figuur 35 : Wyse waarop respondente in huis/woonstel in dorp/ie wil bly



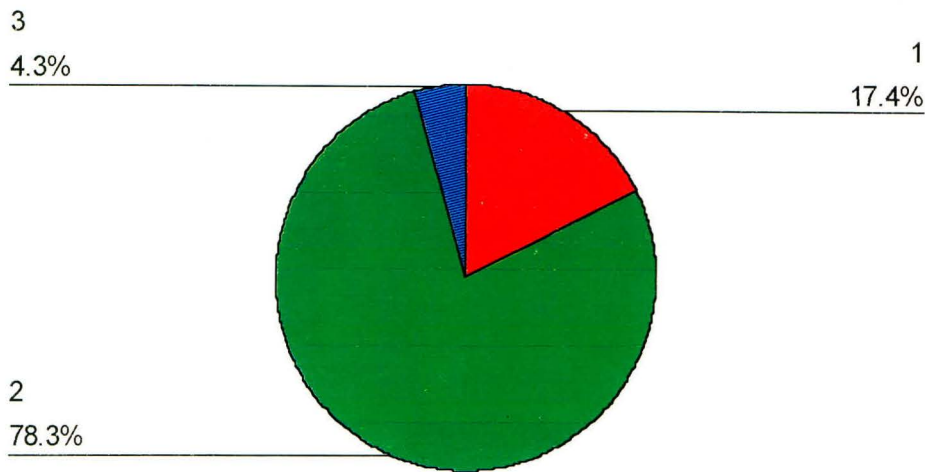
Die belangrikste wyse waarop respondente behuising wil bekom in 'n landboudorpie, dorp of aftreeoord ná aftrede, is om die huis/aftreewoonstel te koop met die geld vanuit die staat se subsidiestelsel tesame met die voorsorgfondsuitbetaling (48%), gevolg deur 46% van die respondente wat teen aftrede reeds die huis/aftreewoonstel sou wou afbetaal het. Slegs 6% van die respondente sou 'n huis/woonstel in dorp/ie of aftreeoord wil huur.

Figuur 36 : Waarom respondente huis/woonstel na aftrede sal wil huur



Die meerderheid van diegene wat 'n huis/aftreewoonstel in 'n dorp/ie of aftreewoord sal wil huur, wil dit doen omdat hulle van die voorsorgfonds 'neseier' sal wil lewe (66,7%).

Figuur 37 : Waarom respondente die huis/afreewoonstel wil afbetaal

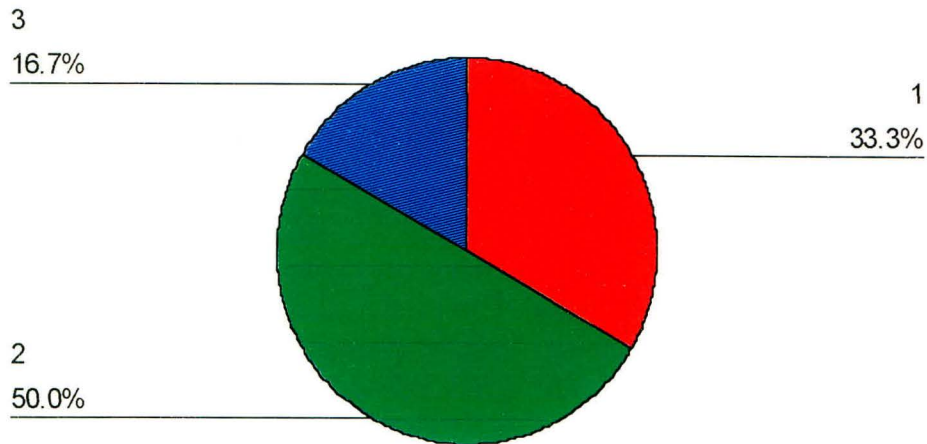


Verklaring:

1. Het dan by aftrede voorsorgfondsgeld om van te lewe.
2. Besit dan reeds 'n huis/ woonstel by aftrede.
3. Dit is goedkoper om huis/ woonstel tydens werkslewe af te betaal.

Verreweg die meeste (78,3%) van diegene wat die huis/ afreewoonstel wil afbetaal, wil dit doen omdat hulle dan reeds 'n eiendom besit wanneer hulle die dag aftree. By implikasie het hulle dan die voorsorgfondsgeld om van te lewe.

Figuur 38 : Waarom respondente huis/ woonstel met fondsgeld wil koop

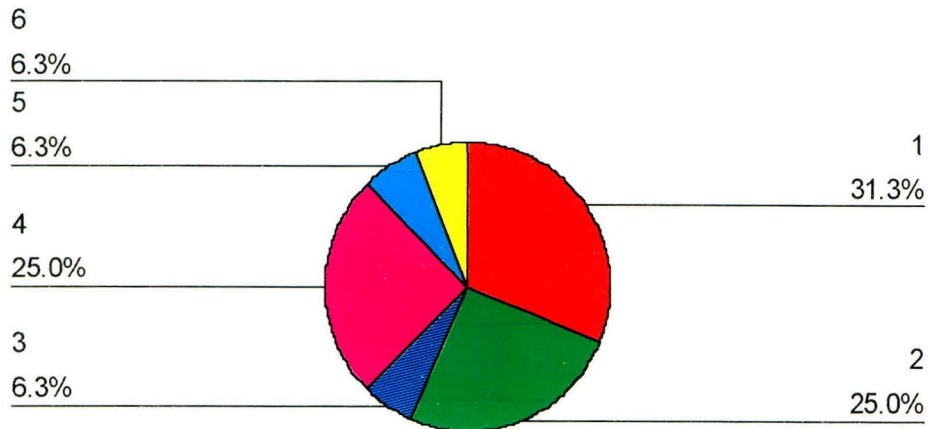


## Verklaring:

1. Sal eers by aftrede genoeg geld hê
2. Wil eenmalig betaal.
3. Bate vir die kinders.

Die grootste persentasie (50.0%) van diegene wat 'n huis/ woonstel na aftrede in 'n dorp/ie met voorsorgfondsgeld wil bekom, wil dit doen omdat hulle dit eenmalig wil betaal.

Figuur 39 : Waarom respondente na affrede op plaas wil bly

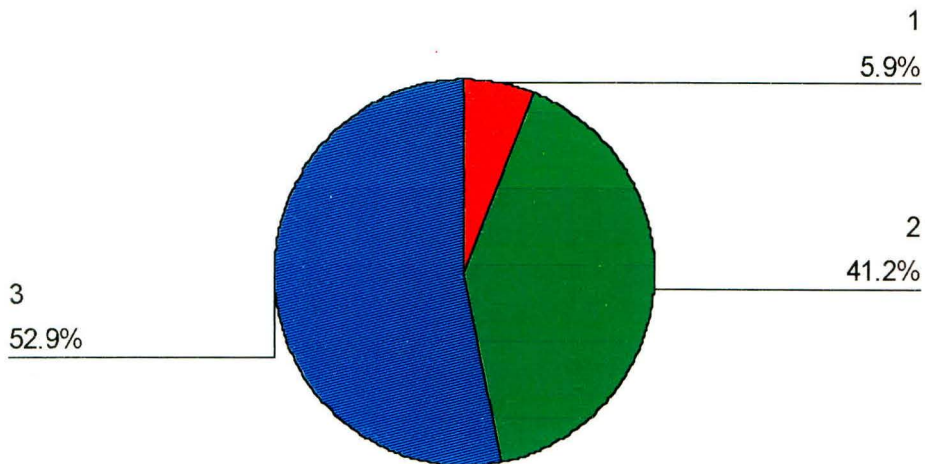


#### Verklaring:

1. Gewoond aan die plaas.
2. Veiliger op plaas.
3. Lewenskoste laer as op die dorp.
4. Rustiger op die plaas.
5. Vriende is hier.
6. Kinders is hier om my op te pas.

Die belangrikste redes waarom sommige respondente op die plaas wil bly na affrede is onderskeidelik omdat hulle gewoond is aan die plaas(lewe) (31,3%) omdat dit veiliger (25%) of rustiger (25%) daar is.

Figuur 40 : Wyse waarop respondente na aftrede op plaas wil bly



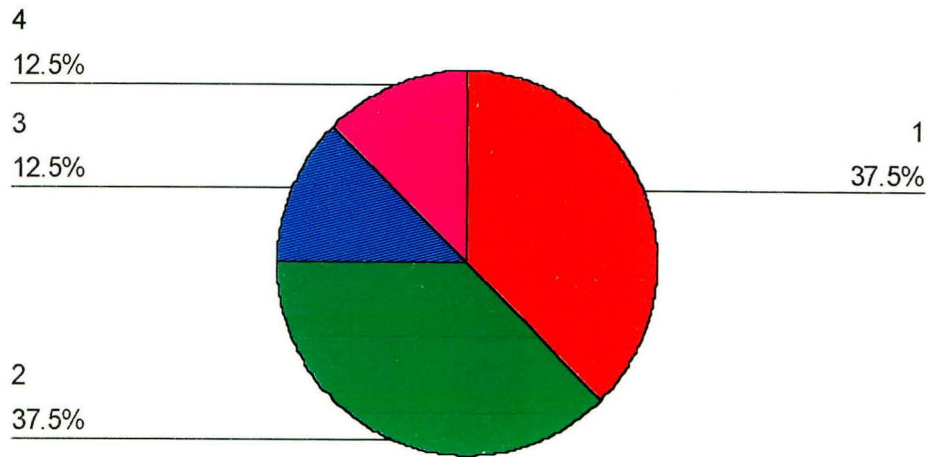
Verklaring:

1. Verniet in boer se huis bly.
2. In huis aanbly wat intussen afbetaal is.
3. Huis koop met geld uit voorsorgfonds en staatsubsidie.

Meer as die helfte (52,9%) van diegene wat op die plaas wil aanbly na aftrede, sou die huis wil koop met die geld uit die voorsorgfonds en die staatsubsidie.



Figuur 41 : Waarom respondente plaashuis intussen wil afbetaal

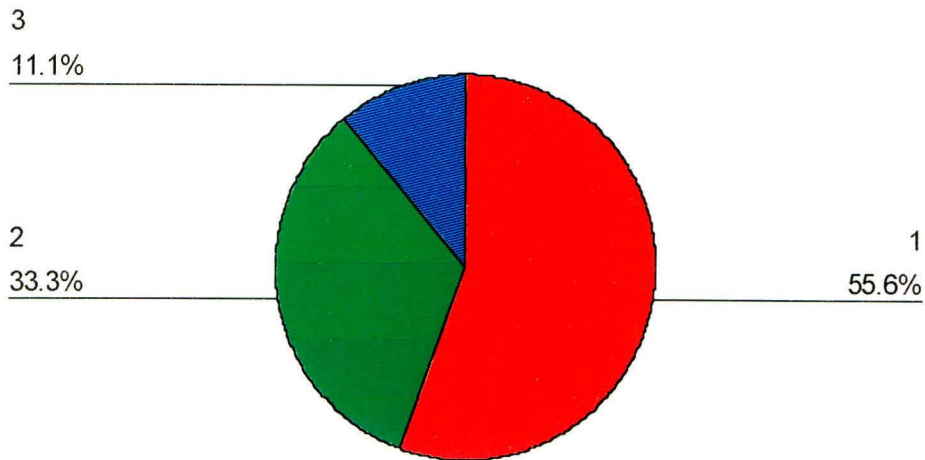


## Verklaring:

1. As ek die dag aftree is dit my huis.
2. Wil op plaas aanbly en eie huis besit.
3. Kan my stuk grond bewerk en diere aanhou.
4. Boer kan jou nie wegjaag nie.

Driekwart (75%) van diegene wat die plaashuis tydens hul werkslewe wil afbetaal, wil dit doen ten einde 'n eie huis te besit teen die tyd wat hulle aftree.

Figuur 42 : Waarom respondente plaashuis wil koop met fondsgeld



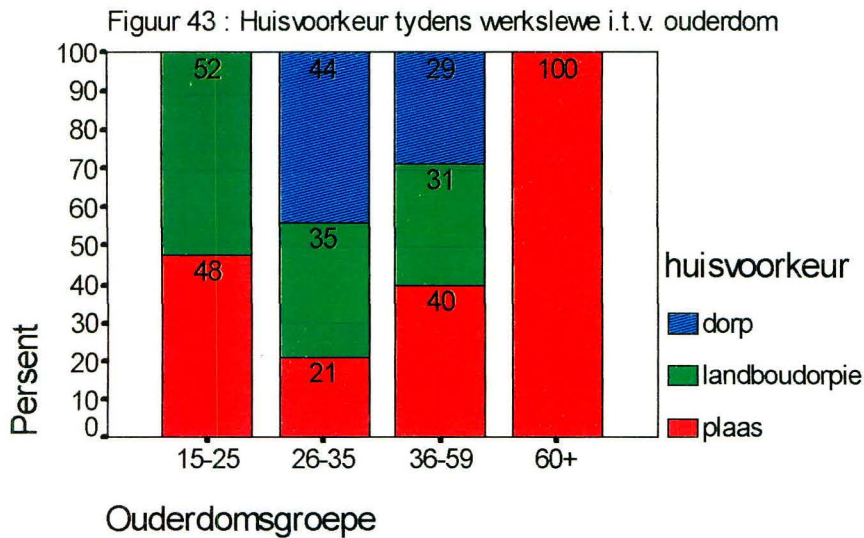
Verklaring:

1. Wil op plaas aanbly en eie huis besit.
2. Het nie nou al geld om huis af te betaal nie.
3. Boer kan jou nie wegjaag nie.

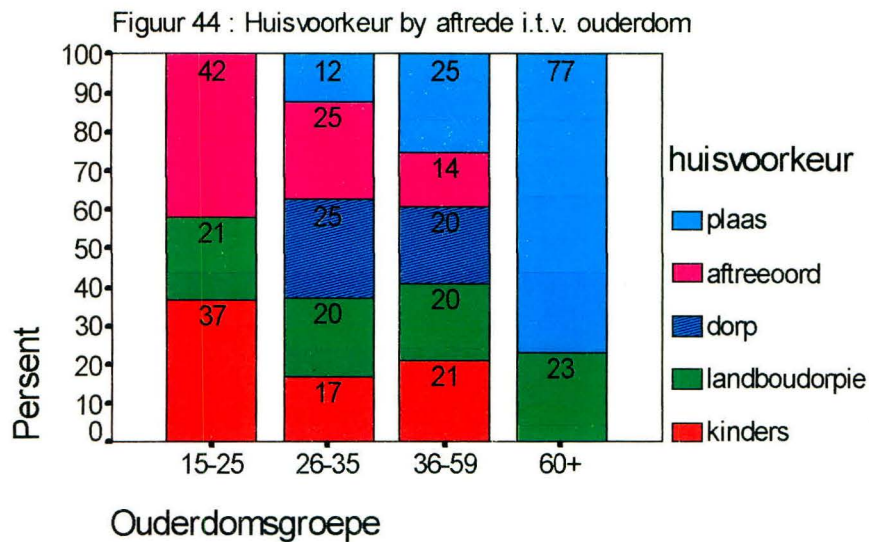
Die twee belangrikste redes waarom respondente die plaashuis wil koop met geld uit die voorsorgfonds is, onderskeidelik die behoefte om 'n eie huis te besit (55,6%) en omdat hulle nie nou al die kapitaal het om dit te koop nie (33,3%).

### 3.2 IS DAAR 'N VERBAND TUSSEN PLAASWERKERS SE SOSIO-EKONOMIESE KENMERKE EN HUL BEHUISINGSVOORKEURE?

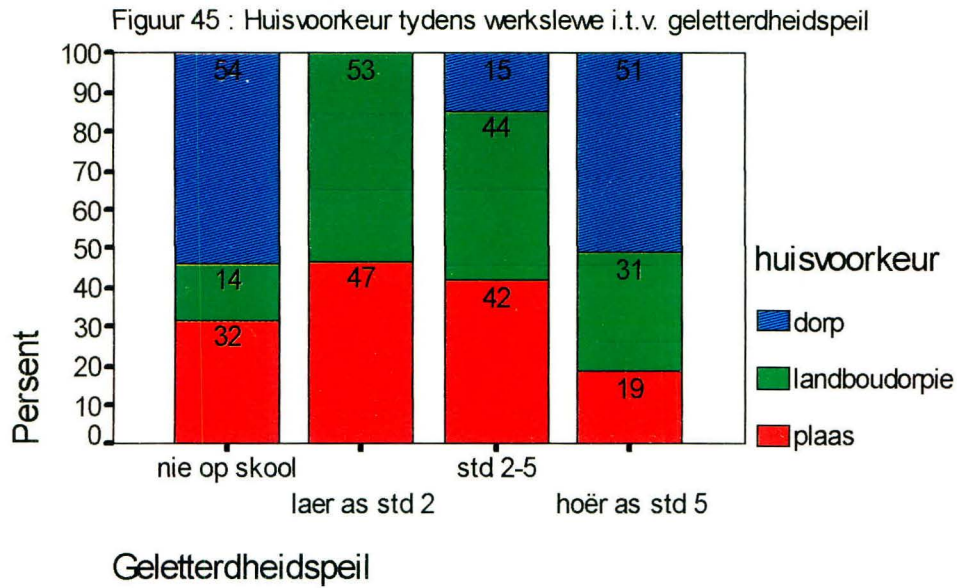
In die diskussie rondom paternalisme en die erosie daarvan op Wes-Kaapse plase steek implisiet die hipotese dat, hoe groter plaaswerkers se blootstelling aan die wêreld buite die plaas (byvoorbeeld deur langer skool- of tegniese opleiding), hoe swakker die paternalistiese bewussyn en hoe sterker die behoefte aan onafhanklikheid, onder andere in die vorm van behuising. In terme van hierdie redenasie sou 'n mens byvoorbeeld verwag dat werkers met hoër/langer skoolopleiding en/of 'n betreklike kort werksgeskiedenis op die plaas 'n sterker behoefte aan outonomie, insl. af-plaas behuising sal artikuleer. Of hierdie hipotese gestand hou, word vervolgens ondersoek.



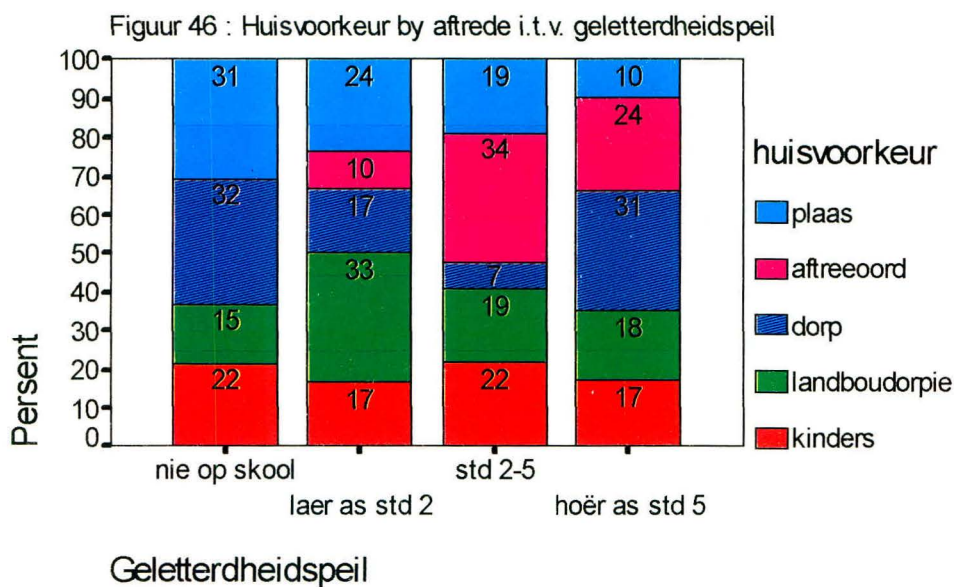
Daar is geen verband tussen ouderdom en behuisingsvoorkeur tydens respondente se werkslewe nie. Weliswaar verkies 79% van diegene in die ouderdomsgroep 26-35 jr. om in 'n dorp of landboudorpie te bly, maar byna netso veel (48%) in die ouderdomsgroep 15-25 jr. verkies die plaas as diegene vir wie 'n landboudorpie die eerste keuse is (52%). Net die heel oudste respondente (60+ jr.) het 'n duidelike voorkeur vir die plaas (100%).



Daar is geen reglynige verband tussen ouderdom en af-plaas behuising met die oog op aftrede nie. Weliswaar verkies 63% van die ouderdomsgroep 15-25 jr. af-plaas behuising (vir die kategorie 26-35 jr. is dit selfs 70%), maar gelyktydig wil 37% van eersgenoemde groep eendag by hul kinders gaan bly - iets wat opsigself 'n ander soort afhanklikheid kan impliseer. Netsoos by die vorige figuur, is die prioriteite van werkers in die heel oudste kategorie duidelik: Sewe-en-sewentig persent wil ook graag by aftrede op die plaas bly. Bekendheid met die plaaslewe, onsekerheid omtrent die buitewêreld en 'n gebrek aan kapitaal is die belangrikste faktore wat hierdie keuse beïnvloed.

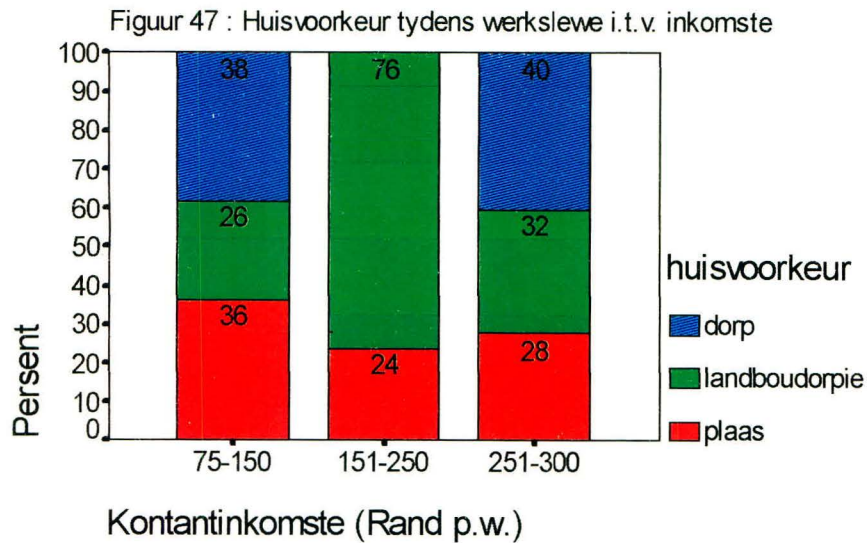


Daar is geen reglynige verband tussen behuisingsvoorkeure tydens werkslewe aan die een kant en geletterdheidspeil aan die ander kant nie. Terwyl die grootste persentasie (82%) van diegene met 'n geletterdheidspeil van hoër as std. 5, duidelik 'n huis in die dorp/ie verkies bo die plaas, het 68% van diegene met geen skoolopvoeding ook 'n duidelike voorkeur vir die dorp of landboudorpie.

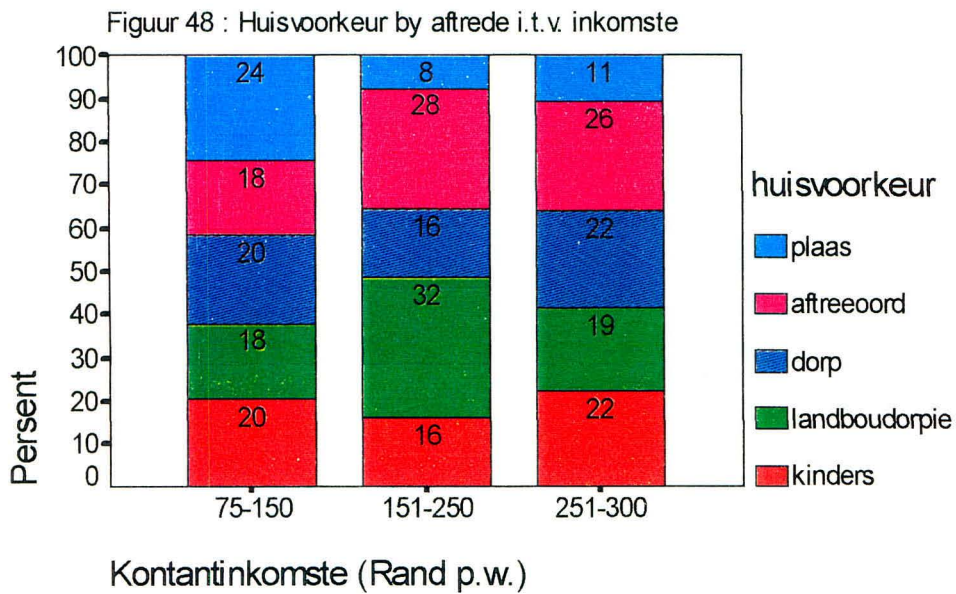


In hierdie geval is daar wel 'n verband tussen behuisingsvoorkeur en geletterdheidspeil: soos opvoedingspeil styg, word die plaas as eerste keuse minder belangrik. Gelyktydig neem die prominensie van af-plaas behuising

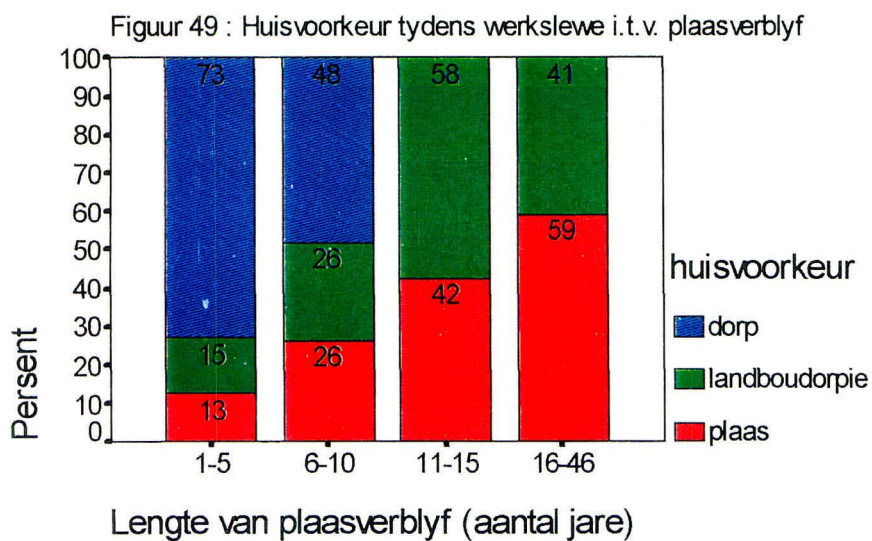
(dorp, dorpie, aftreeoord) toe. Van diegene met 'n opvoeding van std. 5 en hoër, sou 73% graag buite die plaas wil bly met aftrede.



Daar is geen reglynige verband tussen inkomstepeil aan die een kant en behuisingsvoorkeure tydens werkslewe aan die ander kant nie. Dit is nie asof die voorkeur vir af-plaas behuising sterker word soos inkomste styg nie. Die enigste tendens wat opval, is dat diegene in die middelste inkomstekategorie (R 151-250) 'n sterk voorkeur vir die plaasdorpie het (76%).

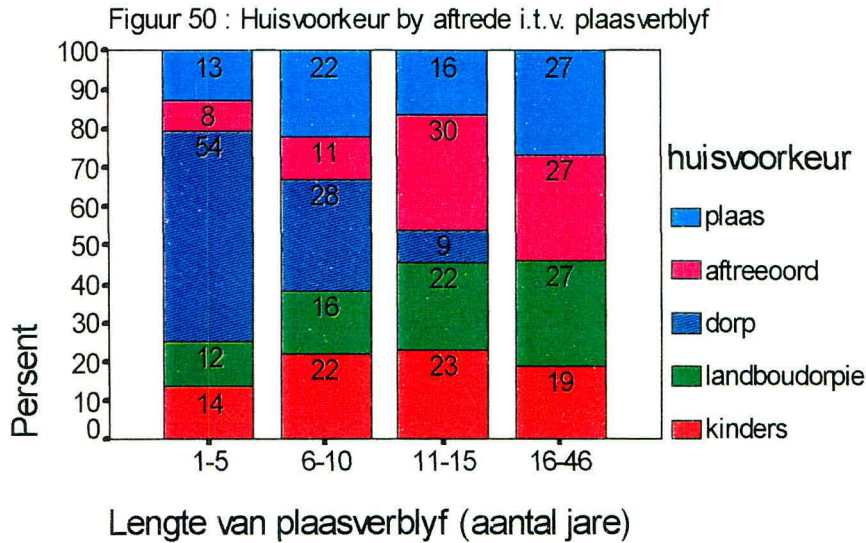


Daar is geen reglynige verband tussen behuisingsvoorkeur by aftrede en inkomstepeil nie. Dit is nie asof die voorkeur vir af-plaas behuising betekenisvol toeneem soos inkomste styg nie. Wat opmerklik is, is dat diegene in die middelste inkomstegroep die sterkste voorkeur van al drie groepe vir af-plaas behuising het (76%).



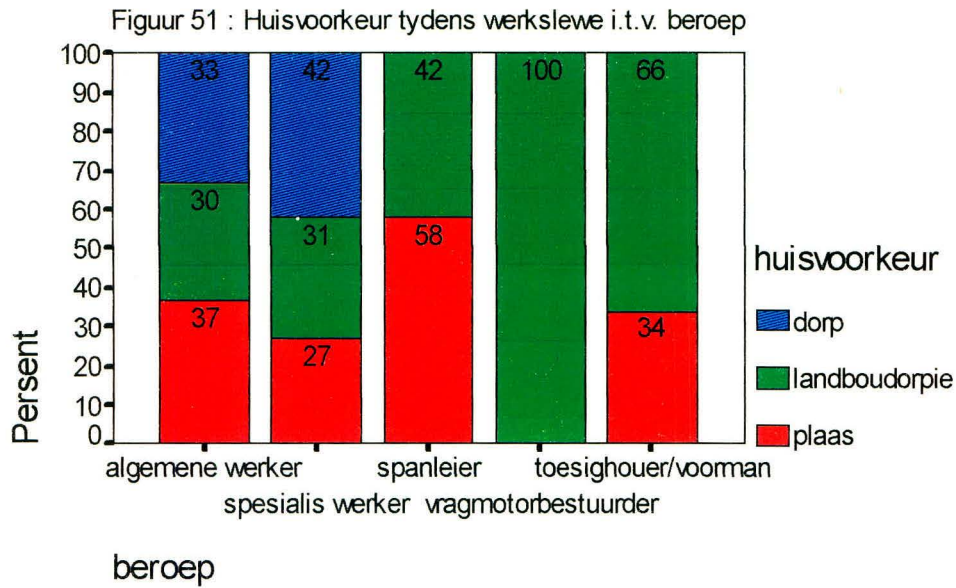
In hierdie geval is daar 'n duidelike reglynige verband tussen lengte van verblyf op die plaas en behuisingsvoorkeur tydens werkslewe. Hoe langer

mense op die plaas bly, hoe sterker verkies hulle dit as woonplek. Hoe langer die verblyf, hoe meer gewoon raak mense aan die plaasmilieu en moeiliker word dit om 'n alternatief te bedink. Dit is duidelik uit die figuur dat die omgekeerde ook waar is: hoe korter die verblyf, hoe sterker die begeerte vir af-plaas verblyf.

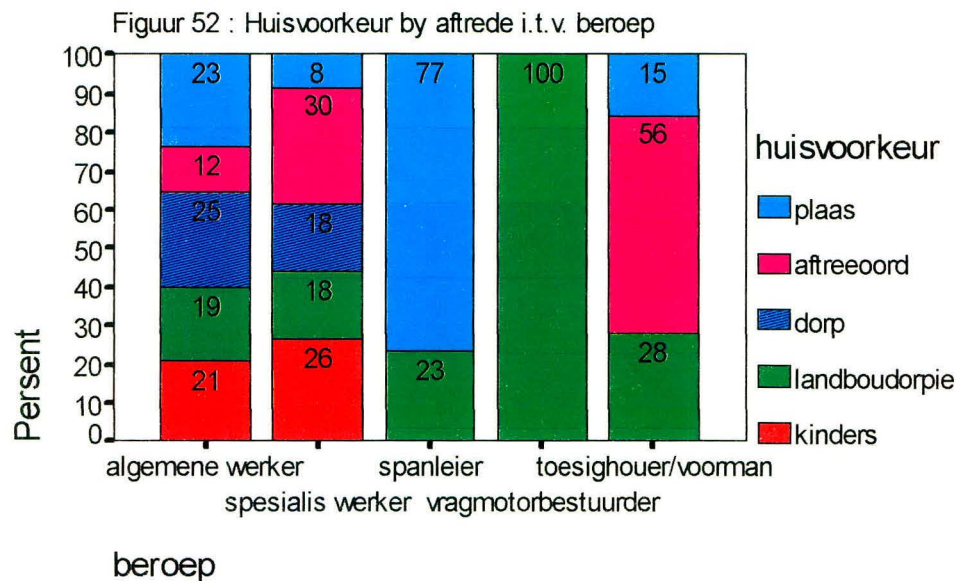


Daar is geen reglynige verband tussen behuisingsvoorkeur by aftrede en die lengte van plaasverblyf nie. Twee uiterste patrone val egter op: eerstens, het diegene wat die kortste blootstelling aan die plaas het (1-5 jaar), by aftrede die sterkste voorkeur vir af-plaas behuising. Aan die ander kant, wil diegene wat die langste op die plaas bly (16-46 jaar), glad nie in die dorp gaan woon nie. Soos hierbo geblyk het, speel die vrees vir veiligheid 'n sterk rol by ouer plaasbewoners.



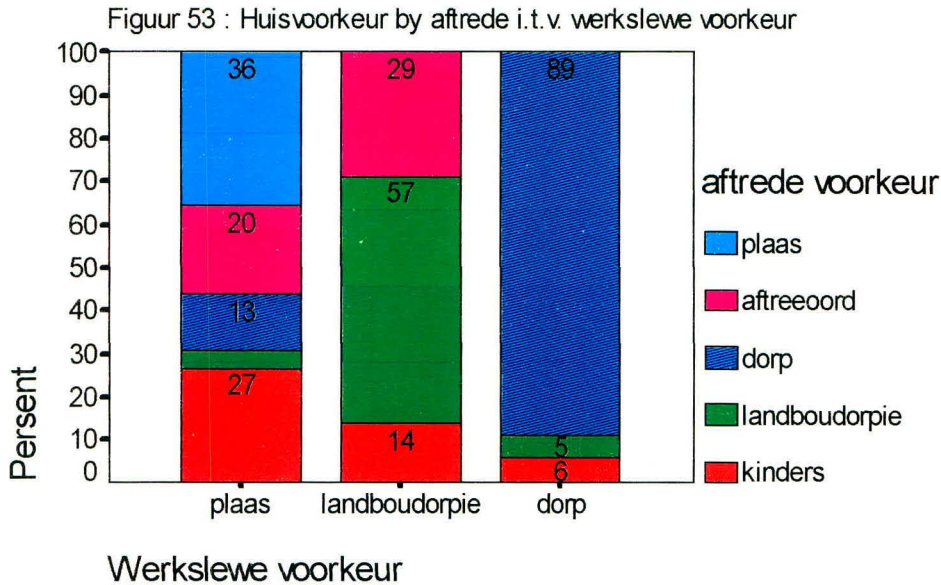


Daar is geen reglynige verband tussen beroep en behuisingsvoorkeur tydens respondent se werkslewe nie. Wat wel opval is dat algemene en spesialis werkers (wat saam 88,1% van die steekproef uitmaak) 'n duidelike voorkeur vir die dorp en landboudorpie het, terwyl vragmotorbestuurders en toesighouers beslis neig na laasgenoemde.



Ook as dit kom by aftrede, is daar geen reglynige verband tussen beroep en behuisingsvoorkeure nie. Wat egter opvallend is, is dat die twee boonste beroepskategorieë 'n duidelike voorkeur vir af-plaas behuising toon, maar

beslis nie in die dorp wil gaan bly nie. Aan die ander kant is dit slegs persone in die twee laagste kategorieë wat, soos tydens hul werkslewe, in die dorp sou wil gaan bly.



Hierdie laaste figuur toon 'n opvallende patroon: net 36% van diegene wat tydens hul werkslewe op die plaas wou bly, sou ook op die plaas wou aftree. Die ander twee groepe is meer konsekwent: Die respondente wat tydens hul werkslewe op die dorp of in 'n landboudorpie sou wou woon, verkies dit ook by aftrede. Nie een wil by aftrede op die plaas aanbly nie. **In die geheel gesien is daar dus 'n sterk voorkeur vir af-plaas behuising by aftrede.**

### 3.3 SAMEVATTING EN INTERPRETASIE

Die sosio-ekonomiese profiel van die 93 hoofde van huishoudings vertoon 'n paar opvallende kenmerke:

Hulle is feitlik uitsluitlik manlik (96,8%), Afrikaans (96,8%) en val veral in die ouderdomskategorie 26 tot 40 jaar (55%). Slegs 3,2% van die respondente is ouer as 60 en werk al 10 jaar of langer op die plaas. Slegs 'n klein persentasie kwalifiseer dus op hierdie stadium vir permanente verblyfreg op die plaas in terme van die Konsepwetsontwerp op die Uitbreiding van Sekerheid van Besitreg.

Die meeste mense het 'n betreklik lae opvoedingspeil. Twee-en-twintig persent was glad nie op skool nie, terwyl net 22% 'n kwalifikasie van hoër as std. 5 het.

Die meeste respondente (64%) verdien tussen R101 en R150 kontant per week. Twee-en-sewentig persent verdien R 150 of minder.

Driekwart (75,3%) van alle respondente het nog nooit die plaas vir ander werk verlaat nie. Van diegene wat dit wel gedoen het, het 47,8% weer op ander plase gaan werk voor hulle teruggekeer het. 'n Groot deel van hierdie mense se leefwêreld is dus beperk tot die paternalistiese kultuur van die plaas.

Respondente wat na afwesigheid weer na die huidige werkgewer teruggekeer het, het dit onder andere gedoen weens behuising (30%).

Terselfdertyd wil die meerderheid respondente (68,0%) egter nie hê dat hulle kinders eendag plaaswerk moet verrig nie omdat lone te laag is (43,9%) of die "plaaslewe te swaar" is (17,5%). Hierdie opvattinge staan nie noodwendig in kontradiksie met bg. optrede nie. Dit kan bloot wees dat die arbeidsmark

(en daarmee saam die woningsmark) vir die meeste ouers self geen ander keuse as die plaas laat nie.

Wat behuising betref, heers daar groot onkunde rakende die staat se huissubsidiestelsel. Byna die helfte (42,2%) het aangedui dat hulle nie weet waaroor die subsidiestelsel gaan nie - selfs nadat dit aan hulle verduidelik is tydens inligtingsessies vóór die opname. Van die 57,8% respondente wat wel aangedui het dat hulle van die subsidiestelsel bewus is, het 38,0% die verkeerde persepsie gehad.

M.b.t. behuisingsvoorkeure, het die meerderheid (54,8%) aangedui dat hulle tydens hulle werkslewe op die plaas wil bly. Die landboudorpie was die tweede gewildste keuse (37,8%). Ná aftrede sou die meerderheid (30,8%) egter op 'n landboudorpie wou gaan bly. As 'n mens die redes agter hierdie keuses ontleed, wil dit voorkom asof die landboudorpie die beste van drie wêreldse verteenwoordig: onafhanklikheid van die plaaseienaar, sekuriteit in die vorm van eiendom en die bekendheid van die plaasgemeenskap. Omdat nie een van die respondente praktiese ondervinding van lewe in 'n landboudorpie het nie, is dit moontlik dat hierdie keuse beïnvloed is deur geromantiseerde voorstellings. Die prioriteit wat die plaas tydens die werkslewe geniet, spreek egter teen 'n oordrewe romantisering.

Van diegene wat tydens hulle werkslewe verkieslik op die plaas sou wil woon, sou 76,5% graag die huis wil af betaal, terwyl 23,5% verniet sou wou bly. Van die respondente wat aangedui het, dat hulle ná aftrede graag 'n huis op 'n landboudorpie sal wil koop, sou 48% dit wil doen m.b.v. die voorsorgfondsuitbetaling. Dít keuse verleen 'n groot mate van steun aan die rationale wat Assosiasieledede destyds aangevoer het vir die totstandkoming van die Devonkloof Voorsorgfonds.

Die ondersoek kon geen reglynige verband vasstel tussen die betrokke plaaswerkers se behuisingsvoorkeure aan die een kant en die meeste van hul sosio-ekonomiese kenmerke aan die ander kant nie. Nie ouderdom, inkomste of beroep het konsekwent gekorreleer met voorkeure nie, alhoewel die hoër inkomstegroepe sterker geneig het na af-plaas behuising. Twee tendense het egter duidelik uitgestaan: **hoe korter mense se verblyfsgeskiedenis op die plaas en hoe hoër hul geletterdheidspeil, hoe minder gewild is die plaas as blyplek.** Aan die ander kant: hoe langer mense op die plaas woon, hoe sterker is die voorkeur vir die wêreld wat hulle ken.

Hoe insiggewend hierdie tendense ook al mag wees, word hulle oorskadu deur 'n oorkoepelende respons wat hierdie opname domineer, nl. die oorweldigende behoefte aan sekuriteit in die vorm van 'n eie huis onder die meerderheid plaaswerkers wat aan hierdie studie deelgeneem het - of hulle nou óp die plaas wil bly, of buite die "wit hekke".

## BRONNELYS

- African National Congress 1992 Draft discussion document on a policy for farmworkers. Centre for Rural Legal Studies & Farmworkers Research and Resource Project.
- African National Congress 1993 A Policy on Farmworkers. Marshalltown: ANC
- Bekker, S B, Humphries R G & Metelerkamp, D 1982 Langkloof Farmers' Practices and Attitudes regarding Coloured and Black Farmworkers. Rhodes University: Institute of Social and Economic Research.
- Bosch, D 1994 Arbeidsreg en die boer: 'n Volledige handleiding oor die regte van boer en plaaswerker ( In samewerking met die Sentrum vir Landelike Regstudies). Kaapstad: Tafelberg.
- Du Toit, A 1993 "The Micropolitics of Paternalism: discourses of management and resistance on Western Cape Fruit and Wine Farms". *Journal of Southern African Studies* Vol. 19 No. 2 (June 1993), pp. 314 - 336.
- Du Toit, A 1995 Paternalism and Modernity on South African Wine and Fruit Farms: An analysis of Paternalist constructions of community and authority in the discourse of coloured farm workers in the Stellenbosch region. Unpublished PhD Dissertation, University of Essex.
- Ewert, Joachim & Hamman, Johann 1996 "Labour Organisation in Western Cape Agriculture: "An Ethnic Corporatism?", *Journal of Peasant Studies* Vol. 23 no. 2/3 (January/April 1996), pp.146 - 165.
- Framework for a Rural Housing Policy For South Africa 1994: Report of the Joint Technical Committee on Rural Housing Policy and Programmes, Draft 7.
- Goffman, Erving 1962 Asylums: Essays on the social situations of mental patients and other inmates. Chicago: Aldine
- Graaff, J de V Louw, W and Van der Merwe M 1990 Farm Schools in the Western Cape: a Sociological Analysis. Stellenbosch: Stellenbosch Research Unit for Sociology of Development.
- Groenewald, C J 1986 Gemeenskapsontwikkeling op plase in die Wes-Kaap. Navorsingseenheid vir Ontwikkelingsosiologie, US.

- Groenewald, C J 1993 "Social Development of the South African Agricultural Labour Force". Paper presented at the Conference on Comparative Research on Welfare States in Transition, 9 - 12 Sept. 1993, Oxford, England.
- Hamman, Johann 1995 "Beter kans vir plaaswerker huise" in *Ons Leer Mekaar* Jaargang 8 Nommer 2 (Maart/April 1995). Kaapstad: OLM Publikasies.
- Hamman, Johann 1996 "The impact of labour policy on rural livelihoods on Western Cape wine and fruit farms" in Lipton et al. (eds.). *Land, Labour and Livelihoods in Rural South Africa*, pp. 353 - 374. Durban: Indicator Press.
- Landelike Stigting 1990 *Beleid en Prosedure Handleiding*.
- Landelike Stigting *Ongedateerde Inligtingstuk*.
- Marcus, Tessa 1987 *Modernising super-exploitation: Restructuring South African Agriculture*. London: Zed.
- Mayson, David 1990 *The Rural Foundation, Management and Change on Fruit Farms: A Case Study of Selected Farms in the Elgin Area*. Unpublished MA Dissertation, UCT.
- Murray, Andrew 1993 *Restructuring Paternalism: the changing nature of labour control on wine farms in Koelenhof*. MA Thesis: UCT
- Payne, Beatrix 1993 *Farm Worker Housing in South Africa: a report compiled for the Farmworker Task Group of the National Land Committee*. Johannesburg: NLC.
- Ross, Robert 1986 "The origins of Capitalist Agriculture in the Cape Colony: A Survey" in W. Beinart et.al. (eds.). *Putting a Plough to the ground*, pp. 56-100. Johannesburg: Ravan Press.
- Scully, Pamela Frederika 1987 *The Bouquet of Freedom: Social and economic relations in Stellenbosch District 1870 - 1900*. Unpublished MA Dissertation, UCT.
- Shell, Robert 1989 "The family and slavery at the Cape. 1680 - 1808" in Wilmot G. James & Mary Simons (eds.). *The Angry Divide, Social and economic history of the Western Cape*, pp. 20-30. Cape Town & Johannesburg: David Philip.
- Staatskoerant no. 16178 - (1997) : 'n Nuwe Behuisingsbeleid vir Suid-Afrika.
- Staatskoerant no. 17773 - (1997) : Konsepwetsontwerp op die Uitbreiding van Sekerheid van Besitreg.

- White Paper on South African Land Policy - (1997) : Department of Land Affairs.
- Wilson, Francis 1971 "Farming, 1866 - 1966" in Monica Wilson and Leonard Thompson (eds.), *The Oxford History of South Africa, 1870 - 1966*, pp. 104 - 171. Cape Town: Oxford University Press.
- Worden, Nigel 1989 "Adjusting to emancipation: Freed slaves and farmers in mid-nineteenth-century South-Western Cape" in Wilmot G. James & Mary Simons (eds.) *The Angry Divide, Social and economic history of the Western Cape* pp. 31 - 39. Cape Town & Johannesburg: David Philip.



**BYLAE A**

**OOREENKOMS TUSSEN DIE  
GEMEENSKAPSONTWIKKELINGSVERENIGING  
EN DIE STIGTING VIR LANDELIKE  
GEMEENSKAPSONTWIKKELING**

# **OOREENKOMS**

TUSSEN

DIE

**GEMEENSKAPSONTWIKKELINGSVERENIGING**

EN

DIE

**STIGTING VIR LANDELIKE  
GEMEENSKAPSONTWIKKELING**

# OOREENKOMS

## 1. PARTYE

Die partye tot hierdie ooreenkoms is die.....  
GEMEENSKAPSONTWIKKELINGSVERENIGING hierin verteenwoordig deur.....  
.....in sy hoedanigheid as Voorsitter van die  
Bestuur (hierna genoem “Die Vereniging”); en DIE STIGTING VIR LANDELIKE  
GEMEENSKAPSONTWIKKELING hierin verteenwoordig deur.....  
..... in sy hoedanigheid as Hoofbestuurder  
of Gevolgmatigde (hierna genoem “Die Stigting”).

## 2. DIENSTE

Die Stigting sal na 'n suksesvolle skriftelike aansoek vir affiliasie deur die Vereniging:

- 2.1 75% van die fondse benodig dra, volgens 'n ooreengekome begroting, vir die bevordering van gemeenskapsontwikkeling met die grootste moontlike mate van selfhelp;
- 2.2 die dienste van 'n gemeenskapsontwikkelaar beskikbaar stel onderhewig aan die beskikbaarheid van personeel, bekostig uit genoemde begroting, met dien verstande dat die Vereniging die grootste moontlike reg van inspraak sal hê by die aanstelling, vergoeding, werksaamhede, dienslewering en ontslag van die gemeenskapsontwikkelaar;
- 2.3 die dienste van 'n vakkundige beskikbaar stel ten volle betaalbaar deur die Stigting;
- 2.4 die nodige administrasie, leiding en ondersteuning deur sy Hoofkantoor volgens behoefte beskikbaar stel en hulp aan die Vereniging verleen om te voldoen aan die nodige wetlike vereistes en ooreenkomste met finansiers en borge;
- 2.5 die nodige fasiliteit vir byvoordele van die gemeenskapsontwikkelaar beskikbaar stel ten einde 'n gelukkige, stabiele en toegeruste werknemer te verseker.

### 3. DIE VERENIGING SE PLIGTE

Van die Vereniging sal verwag word om:

- 3.1 aanvanklik in oorleg met die plaaslike boerevereniging sy eie lede te werf;
- 3.2 'n formule uit te werk waarvolgens ledegelde betaal word;
- 3.3 25% van die koste, volgens 'n ooreengekome begroting, vir die dienste van 'n gemeenskapsontwikkelaar by te dra en oor te betaal aan die Stigting volgens datums soos met die Stigting ooreengekom;
- 3.4 toe te sien dat 'n funksionele kantoor tot bevrediging van die gemeenskapsontwikkelaar gestel word;
- 3.5 toe te sien dat behuising tot bevrediging van die gemeenskapsontwikkelaar beskikbaar is;
- 3.6 op aanvraag die Stigting te voorsien van inligting soos benodig (sodat uitbetalings gemaak kan word deur die finansiers en openbare sektor).

Hierdie inligting sal onder andere die volgende insluit:

- i) ledelys
  - ii) finansiële state
  - iii) notules van vergaderings
  - iv) die voltooiing van vraelyste soos en wanneer benodig deur die Stigting ten einde feitelike inligting te bekom;
- 3.7 die Stigting se ooreenkoms met finansiers, borge, die media en ander instansies, (uit die openbare en private sektore) te respekteer en te honoreer;
  - 3.8 via sy Voorsitter enige probleem wat mag opduik onder die aandag van die (Assistent-streekbestuurder/Streekbestuurder) van die Stigting bring;
  - 3.9 die werksaamhede van die Stigting te steun en gereeld die Jaarvergadering by te woon;



.....  
.....  
.....  
.....  
.....  
.....

ONDERTEKEN TE.....  
OP DIE..... DAG VAN..... 19.....

.....  
.....  
namens **DIE VERENIGING** ..... namens **DIE STIGTING**

**DIE OORSPRONKLIKE VOLTOOIDE OOREENKOMS MOET ASSEBLIEF  
PER GEREgistREERDE POS GESTUUR WORD AAN:**

**Die Hoofbestuurder  
Die Landelike Stigting  
Posbus 338  
STELLENBOSCH  
7600**

en 'n afskrif aan u plaaslike Assistent-Streekbestuurder/Streekbestuurder vir sy rekords

**BYLAE B**

**VRAELYS**

**DEVONKLOOF****VRAELYS: PLAASWERKERBEHUISSING VORKEURE****PERSOONLIK**

1. GESLAG

Manlik	1
Vroulik	2

1-2

2. OUDERDOM

3

4-5

3. HUISTAAL

Afrikaans	1
Engels	2
Xhosa	3
Ander	4

6

4. HUWELIKSTATUS

Wettig getroud	1
Bly saam	2
Enkellopend	3

7

5. HOEVEEL MENSE (U INGESLUIT) BLY IN DIE HUIS \_\_\_\_\_

8-9

6. HOEVEEL VAN DIE MENSE BY VRAAG 5 GENOEM WERK OP DIE PLAAS? \_\_\_\_\_

10-11

7. GELETTERDHEID SPEIL

Glad nie op skool	1
Laer as Standerd 2	2
Standerd 2 – Standerd 5	3
Hoër as Standerd 5	4

12

8. HOEVEEL GELD KRY U PER WEEK UIT VOOR ENIGE AFTREKKINGS? \_\_\_\_\_

13-15



**WERKSITUASIE**

9. HOE LANK (IN JARE) WERK U OP HIERDIE PLAAS? \_\_\_\_\_

16-17

10. INDIEN U IN HIERDIE TYD VAN DIE PLAAS AF WEG WAS, HOE LANK WAS DIT ALTESAAM (MAANDE)? \_\_\_\_\_

18-19

11. WATTER SOORT WERK HET U GEDOEN TERWYL U VAN DIE PLAAS WEG WAS (UITGESLOTE LOS WERKIES)?

.....

.....

.....

.....

.....

20

12. HOEKOM HET U HIERDIE WERK VERRUIL VIR PLAASWERK?

.....

.....

.....

.....

.....

21

13. WATTER TIPE WERK DOEN U OP HIERDIE PLAAS?

Algemene werker	1
Spesialis werker	2
Spanleier	3
Vragmotorbestuurder	4
Toesighouer/voorman	5

22

14. DINK U U KAN 'N HOER WERK KRY OP HIERDIE PLAAS AS WAT U NOU DOEN?

Ja	1
Nee	2
Weet nie	3

23

15. WAAROM Sê U SO?

.....  
 .....  
 .....  
 .....  
 .....

24

16. INDIEN U KINDERS HET, SOU U HULLE AANMOEDIG OM OP 'N PLAAS TE WERK?

Ja	1
Nee	2
Weet nie	3

25

17. WAAROM Sê U SO?

.....  
 .....  
 .....  
 .....  
 .....

26

**FINANSIERING**

18. WEET U VAN DIE HUISSUBSIDIESKEMA VAN DIE REGERING?

Ja	1
Nee	2
Weet nie	3

27

19. INDIEN JA, VERDUIDELIK WAT U DAAROMTRENT VERSTAAN?

.....  
 .....  
 .....  
 .....  
 .....

28-29

20. BEHOORT U AAN DIE DEVONKLOOF AFTREEFONDS?

Ja	1
Nee	2

30

**BEHUISINGSVOORKEURE VAN PLAASWERKERS**

21. TERWYL U OP DIE PLAAS WERK, WAAR SOU U DIE GRAAGSTE WIL BLY? (VELDWERKER VERDUIDELIK DIE VERSKILLENDE OPSIES MET INBEGRIJ VAN DIE BESKIKBARE STAATSUBSIDIE VIR BEHUISING.)

1. HUIS OP PLAAS	2. HUIS IN LANDBOUDORPIE	3. HUIS OP DORP
------------------	--------------------------	-----------------

31

<p>Waarom?</p> <p>.....</p> <p>.....</p> <p>.....</p> <p>.....</p> <p>.....</p> <p>.....</p> <p>.....</p>	<p>Waarom?</p> <p>.....</p> <p>.....</p> <p>.....</p> <p>.....</p> <p>.....</p> <p>.....</p> <p>.....</p>
<p>WIL U</p> <p>1. VERNIET OP DIE PLAAS BLY?</p> <p>2. DIE HUIS AFBETAAL SODAT DIT U EIE KAN WORD?</p> <p>Waarom?</p> <p>.....</p> <p>.....</p> <p>.....</p> <p>.....</p> <p>.....</p>	<p>WIL U</p> <p>1. VERNIET OP DIE PLAAS BLY?</p> <p>2. DIE HUIS AFBETAAL SODAT DIT U EIE KAN WORD?</p> <p>Waarom?</p> <p>.....</p> <p>.....</p> <p>.....</p> <p>.....</p> <p>.....</p>

32-33

34-35

36-37

22. AS U DIE DAG AFTREE, WAAR SOU U DIE GRAAGSTE BLY?

1. BY DIE KINDERS

2. ONSEKER

3. HUIS OP LANDBOUDORPIE

4. HUIS OP DORP

5. WOONSTEL IN AFTREEOORD

6. HUIS OP PLAAS

38

<p>Waarom?</p> <p>.....</p> <p>.....</p> <p>.....</p> <p>.....</p> <p>.....</p> <p>.....</p> <p>.....</p>	<p>Waarom?</p> <p>.....</p> <p>.....</p> <p>.....</p> <p>.....</p> <p>.....</p> <p>.....</p> <p>.....</p>
---	---

39-40

<p>WIL U</p> <p>1. HUUR BETAAL?</p> <p>2. BLY IN DIE HUIS/WOONSTEL WAT U INTUSSEN AFBETAAL HET</p> <p>3. DIE HUIS/WOONSTEL KOOP MET DIE GELD UIT DIE VOORSORGFONDS EN DIE STAAT SE HUISSUBSIDIE</p>	<p>WIL U</p> <p>1. HUUR BETAAL?</p> <p>2. BLY IN DIE HUIS/WOONSTEL WAT U INTUSSEN AFBETAAL HET</p> <p>3. DIE HUIS/WOONSTEL KOOP MET DIE GELD UIT DIE VOORSORGFONDS EN DIE STAAT SE HUISSUBSIDIE</p>
---	---

41-42

<p>Waarom?</p> <p>.....</p> <p>.....</p> <p>.....</p> <p>.....</p> <p>.....</p> <p>.....</p> <p>.....</p>	<p>Waarom?</p> <p>.....</p> <p>.....</p> <p>.....</p> <p>.....</p> <p>.....</p> <p>.....</p> <p>.....</p>
---	---

43-44

<b>BAIE DANKIE VIR U TYD EN SAMEWERKING</b>	
.....	.....
<b>VELDWERKER</b>	<b>DATUM</b>