

**DIE FUNKSIONERING VAN DIE VAKKUNDIGE WERKGROEP
IN 'N KINDERHUISSKOOL**



**L.J. DE JAGER
BA HONS HOD**

**Werkstuk ingelewer ter gedeeltelike voldoening
aan die vereistes vir die graad**

MAGISTER IN DIE OPVOEDKUNDE

aan die

UNIVERSITEIT VAN STELLENBOSCH

STUDIELEIER: DR. C.J. ACKERMANN

Desember 1996

VERKLARING

Ek, die ondergetekende, verklaar hiermee dat die werk in hierdie werkstuk vervat, my eie oorspronklike werk is en dat ek dit nie vantevore in die geheel of gedeeltelik by enige ander universiteit ter verkryging van 'n graad voorgelê het nie.

Handtekening

21.11.1996

Datum

DANKBETUIGINGS

Graag betuig ek my opregte dank en waardering teenoor almal wat tot die voltooiing van hierdie werkstuk bygedra het:

- My studieleier, dr. C.J. Ackermann, vir sy waardevolle en bekwame leiding en motivering.
- Die Beheerraad van Kinderhuis X en die Wes-Kaap Onderwysdepartement vir toestemming tot die ondersoek.
- Die personeel van Kinderhuis X wat hulle vir die ondersoek beskikbaar gestel het.
- My kollegas vir hul belangstelling.
- Corrie Wessels vir die taalkundige versorging van die werkstuk.
- My vrou, Christelle, vir al die opofferings, ondersteuning en begrip.
- My ouers en skoonouers vir hul aanmoediging en geloof.

Aan God al die eer.

**Maar Jesus het gesê: "Laat staan die kindertjies en moet hulle nie
verhinder om na My toe te kom nie,
want die koninkryk van die hemel
is juis vir mense soos hulle."**

Matthéüs 19:14

OPSOMMING

Die funksionering van die vakkundige werkgroep aan 'n kinderhuisskool is in hierdie studie ondersoek.

Die terapeutiese versorging van die sorgbehoewende kind in die kindersorgskool is baie belangrik. Hulpverlening aan hierdie kinders kan slegs effektief geskied binne 'n spanbenadering wat 'n multidissiplinêre diens tussen kinderhuis en skool ontwikkel en in stand hou. Te Kinderhuis X, waarop die studie gerig is, poog die vakkundige werkgroep juis om só 'n multidissiplinêre diens aan die kinders te lewer. Dit is vir die lede van die vakkundige werkgroep van groot belang om te weet hoe hulpverlening binne multidissiplinêre spanverband geskied.

In die literatuurstudie is die kind binne die eiesoortige sosiale konteks van die kinderhuis beskryf, asook die invloed van die verskillende subsysteme, naamlik die huis, skool en kerk. 'n Oorsig is ook gegee van bestaande navorsingsbevindinge oor hulpverlening binne 'n multidissiplinêre spanverband, asook die rol van vakspanne en werkgroepe.

Die empiriese ondersoek is daarop gerig om die effektiwiteit van die vakkundige werkgroep deur middel van gepaste ondersoekinstrumente te ondersoek, en om vas te stel watter faktore stremmend inwerk op die effektiewe funksionering van die werkgroep.

Twee objektiewe vraelyste is in die ondersoek gebruik: Vraelys A om die personeellede se sienswyses en beleving van die vakkundige werkgroep te ondersoek, en Vraelys B om die interne werkswyse van die werkgroep te ondersoek.

Drie ondersoekgroepe is gebruik, naamlik :

- Al die lede van die vakkundige werkgroep (N=14)

'n Ewekansige steekproef van:

- Twintig onderwyspersoneellede

- Twintig huisouers

Van die belangrikste bevindinge wat uit die ondersoek geblyk het, is die volgende:

- Die vakkundige werkgroep het die potensiaal om in 'n baie goeie span te ontwikkel, en die meeste respondente voel positief oor dié instelling.

- Daar heers 'n mate van verwarring onder die huisouers en onderwysers oor wat die presiese funksie van die vakkundige werkgroep is.

- Die kinders en die skool funksioneer nie altyd voldoende as 'n eenheid nie. As gevolg hiervan funksioneer die vakkundige werkgroep nie effektief nie.

- Die huisouers en onderwysers voel dat hulle meer by die werksaamhede van die vakkundige werkgroep betrek wil word.

- Daar heers 'n gebrek aan kommunikasie tussen die personeel en die vakkundige werkgroep asook tussen die lede van die vakkundige werkgroep.

- Die personeel en die lede van die vakkundige werkgroep het 'n behoefte aan indiensopleiding in die hantering van die sorgbehoewende kind.

- Die gesindhede van die vakkundige werkgroep teenoor die res van die personeel, en onder mekaar is nie na wense nie.

Belangrike implikasies van die ondersoekbevindinge is aangedui.

SUMMARY

The functioning of the professional work group at a children's home-school is examined in this study.

The therapeutic care of the destitute child at the child care school is very important. Assistance to these children can only be effective within a team approach who develop and maintain a multi-disciplinary service between the children's home and the school. At Children's home X, on which this study is aimed, the professional work group endeavours exactly to render such a multi-disciplinary service to the children. It is very important that the members of the professional work group know how assistance within a multi-disciplinary team approach works.

In the literature study the child is described within the unique social context of the children's home, as well as the influences of the different subsystems, namely the home, school and church. A summary is also given of existing research findings about assistance within a multi-disciplinary team relationship as well as the role of subject teams and work groups.

The empirical examination is aimed to investigate the effectiveness of the professional work group with relevant examination methods, and to determine which factors impede upon the effective functioning of the work group.

Two objective questionnaires were used in the study: Questionnaire A to determine the staff's perceptions and experience of the group, and Questionnaire B to examine the internal functioning of the group.

Three research groups were used, namely:

- All the members of the professional work group (N=14)

A random sample consisting of:

- Twenty members of the teaching staff
- Twenty house parents

The most important findings include the following:

- The professional work group has the potential to develop into a very good team, and most of the respondents feel positive towards it.
- There is a degree of confusion amongst the house parents and teachers as to what the precise function of the work group is.
- The children's home and the school do not always function sufficiently as a unit.
- The house parents and teachers feel that they should be more involved in the activities of the professional work group.
- There is a lack of communication between the staff and the professional work group as well as amongst the members of the professional work group.
- The staff and the members of the professional work group have a need for in-service training concerning working with the destitute child.
- The disposition of the professional work group towards the rest of the staff and amongst each other is not as desired.

Various implications were pointed out.

INHOUDSOPGAWE

HOOFSTUK 1

AKTUALITEIT, PROBLEEMSTELLING, DOELSTELLINGS EN ONTWERP VAN DIE ONDERSOEK

1.1	AKTUALITEIT VAN ONDERSOEK	1
1.2	PROBLEEMSTELLING	2
1.3	DOELSTELLING	2
1.4	BEGRIPSVERKLARING	2
1.4.1	Kindersorgskool	2
1.4.2	Kinderhuis	2
1.4.3	Kinderhuisskool	3
1.4.4	Inrigting	3
1.4.5	Sorgbehoewendheid	3
1.4.6	Kommittering	4
1.4.7	Vakkundige werkgroep	4
1.5	NAVORSINGSONTWERP	4
1.5.1	Literatuurstudie	4
1.5.2	Empiriese ondersoek	4
1.5.2.1	Soort navorsing	4
1.5.2.2	Ondersoekgroepe	5
1.5.2.3	Metode van ondersoek	5
1.6	STRUKTUUR VAN AANBIEDING	5

HOOFSTUK TWEE

LITERATUURSTUDIE

2.1	INLEIDING	6
2.2	DIE SKOOL IN SISTEMIESE KONTEKS	6

2.3	DIE KINDERHUIS IN SISTEMIESE KONTEKS	9
2.3.1	Inleiding	9
2.3.2	Die rol van die Kerk	10
2.3.3	Die rol van die kinderhuis	12
2.3.4	Die rol van die skool	13
2.4	DIE TERAPEUTIESE VERSORGING VAN DIE KIND IN DIE KINDERHUIS	15
2.5	DIE MULTIDISSIPLINÊRE SPAN	17
2.5.1	Inleiding	17
2.5.2	Die rol van die onderwyser in die multidissiplinêre span	17
2.5.3	Die rol van die remediërende onderwyser in die multidissiplinêre span	18
2.5.4	Die rol van die onderwyser-voorligter in die multidissiplinêre span	19
2.5.5	Die rol van die maatskaplike werker/-ster in die multidissiplinêre span	19
2.5.6	Die rol van die huisouer in die multidissiplinêre span	20
2.5.7	Die rol van die verpleegster in die multidissiplinêre span	20
2.5.8	Slotperspektiewe	21
2.6	DIE VAKKUNDIGE WERKGROEP	22
2.6.1	Inleiding	22
2.6.2	Die samestelling van die vakkundige werkgroep	22
2.6.3	Die doel van die vakkundige werkgroep	23
2.6.4	Die funksies van die vakkundige werkgroep	23
2.6.4.1	Vergaderings	23
2.6.4.2	Krisisberaad	23
2.6.4.3	Gevallestudies	24
2.6.4.4	Groepwerkbeplanning	24
2.6.4.5	Personeelskoling	24
2.6.4.6	Dissiplinêre maatreëls	24
2.6.4.7	Vertroulikheid	25

2.6.5	Sistemiese hulpverlening	25
2.6.6	Leemtes	27
2.7	SLOT	29

HOOFSTUK DRIE

EMPIRIESE ONDERSOEK

3.1	INLEIDNG	30
3.2	METODE VAN ONDERSOEK	30
3.2.1	Ondersoekgroepe	30
3.2.2	Ondersoekinstrumente	31
3.2.3	Prosedure	32
3.3	RESULTATE	33
3.3.1	Inleiding	33
3.3.2	Vraelys A	33
3.3.2.1	Die huisouers	33
3.3.2.2	Die skoolpersoneel	40
3.3.3	Vraelys B	46
3.3.3.1	Die vakkundige werkgroep	46
3.4	GEVOLGTREKKINGS	54
3.4.1	Inleiding	54
3.4.2	Die huisouers (Vraelys A)	55
3.4.3	Die skoolpersoneel (Vraelys A)	56
3.4.4	'n Gesamentlike analise van die response van huisouers en onderwysers	57
3.4.4.1	Verskille tussen huisouers en onderwysers	57
3.4.4.2	Deelname aan die vakkundige werkgroep	58
3.4.4.3	'n Gebrek aan effektiewe kommunikasie	59
3.4.4.4	Indiensopleiding	60
3.4.4.5	Die personeel se persepsies jeens die vakkundige werkgroep	60

3.4.4.5.1	Die gesamentlike funksionering tussen kindershuis en skool	60
3.4.4.5.2	Die waarde van die vakkundige werkgroep	61
3.4.4.5.3	Die gesindheid van die vakkundige werkgroep	61
3.4.5	Die vakkundige werkgroep (Vraelys B)	61
3.4.5.1	Die interne werkswyse van die vakkundige werkgroep	62
3.4.5.2	Die verdeeldheid tussen die kindershuis en die skool	63
3.4.5.3	Beperkte informasievloei	63
3.4.5.4	Gebrek aan groepskohesie in die vakkundige werkgroep	64
3.4.5.5	Toerusting van lede	64
3.4.5.6	Die lede se houding jeens die vakkundige werkgroep	64

HOOFSTUK VIER

SAMEVATTENDE BEVINDINGE, IMPLIKASIES EN AANBEVELINGS

4.1	SAMEVATTENDE BEVINDINGE	65
4.2	IMPLIKASIES VIR KINDERSHUIS X	66
4.2.1	Die kind	66
4.2.2	Die Kindershuis X-missie	66
4.2.3	Roldefiniëring	67
4.2.4	Kommunikasie	68
4.2.5	Die vestiging van vertroue onder spanlede	70
4.2.6	Die vestiging van groepskohesie tussen die spanlede	70
4.2.7	Indiensopleiding	71
4.3	LEEMTES IN DIE ONDERSOEK	71
4.4	AANBEVELINGS VIR VERDERE NAVORSING	71

BRONNELYS		72
BYLAE A	Vraelys A	75
BYLAE B	Vraelys B	82

LYS VAN FIGURE

		Bladsy
Figuur 1	Sistemiese konteks van die skoolgaande kind	7
Figuur 2	Die integrasie van gesin- en skoolsisteme	8
Figuur 3	Sosiale konteks van die kind in die kindershuis	9
Figuur 4	Hiërargiese struktuur van werksaamhede te Kinderhuis X	11

HOOFSTUK 1

AKTUALITEIT, PROBLEEMSTELLING, DOELSTELLINGS EN ONTWERP VAN ONDERSOEK

1.1 AKTUALITEIT VAN ONDERSOEK

Die kommittering van die kind in die kindershuis plaas hom* in 'n eiesoortige sosiale milieu wat baie verskillend is van sy ouerhuis en gemeenskap.

Te Kindershuis X, waarop die studie gerig is, speel die kindershuis, skool en kerk 'n baie belangrike rol in die terapeutiese versorging van die kind. Daar het 'n vakkundige werkgroep ontwikkel, bestaande uit verskeie vakkundige personeel binne die kindershuis en skool wat ten doel het:

- om gestalte te gee aan 'n vakkundige terapeutiese span van kindershuis- en skoolpersoneelle wat die doelstellings van beide inrigtings gesamentlik sal bevorder,
- om 'n multidissiplinêre diens aan die leerlinge te ontwikkel en in stand te hou, en
- om bydraes te lewer ten opsigte van spesifieke behoeftes en probleme van leerlinge, en behandelingsprogramme dienooreenkomstig te inisieer, te ontwikkel, toe te pas en te evalueer.

Hierdie vakkundige werkgroep, bestaande uit maatskaplike werkers, onderwyser-voorligters, die verpleegsuster, ensovoorts, is die een sentrale plek waar alle leerlingaangeleenthede van beide die kindershuis en die skool aangehoor word. Die groep lewer insette vanuit verskillende paradigmas op die lewens van die kinders. Die vakkundige werkgroep vergader elke tweede week en hanteer onder andere krisisberaad, gevallestudies, groepwerkbeplanning, personeelverryking en dissiplinêre maatreëls.

Volgens die navorser se mening funksioneer die vakkundige werkgroep nie effektief nie. Daarom kan hulpverlening aan die kinders nie altyd reg geskied nie.

* Verwys deurlopend in hierdie ondersoek na albei geslagte.

1.2 PROBLEEMSTELLING

Vanuit 'n sistemiese verwysingsraam funksioneer die vakkundige werkgroep tans as multidissiplinêre span nie effektief genoeg om die sorgbehoewende kind te Kinderhuis X te ontvang en te begelei op hulle weg na volwassenheid nie.

1.3 DOELSTELLINGS

Die doel met die studie is:

- om die funksionering van die vakkundige werkgroep te ondersoek en faktore wat stremmend inwerk op die effektiwiteit van die werkgroep te identifiseer en
- om riglyne vir 'n meer effektiewe funksionering daar te stel.

1.4 BEGRIPSVERKLARING

Die verklaring van enkele begrippe wat deurgaans gebruik gaan word, is as volg:

1.4.1 KINDERSORGSKOOL

Hierdie skole is in die lewe geroep om die sorgbehoewende kind herberg te gee en ook om rehabilitasiesentrums aan wetsoortreders te bied. Dié skole sluit onder andere kinderhuise, nywerheidskole en verbeteringskole in.

1.4.2 KINDERHUIS

'n Kinderhuis is enige verblyfplek of tehuis wat in stand gehou word vir die opname, beskerming, versorging en opvoeding van meer as ses kinders weg van hulle ouers af, maar nie 'n nywerheidskool of 'n verbeteringskool is nie (Wet op kindersorg, 1983, p.5).

1.4.3 KINDERHUISSKOOL

'n Kinderhuisskool word hier gedefinieer as die skool op die perseel van die kinderhuis, waar leerlinge wat by die kinderhuis inwoon, skool gaan.

1.4.4 INRIGTING

'n Inrigting word hier gedefinieer as 'n verbeteringskool, 'n nywerheidskool of 'n kinderhuis wat kragtens artikel 29 opgerig is, of 'n kinderhuis wat kragtens artikel 30 geregistreer is (Wet op kindersorg, 1983, p.5).

1.4.5 SORGBEHOEWENDHEID

'n Sorgbehoewende kind is 'n kind wat geen ouer of voog het nie, of wat 'n ouer of voog het (of in die bewaring van 'n persoon is) wat:

- nie in staat of geskik is om in die liggaamlike, verstandelike of maatskaplike welsyn van die kind te voorsien nie;
- die kind aangerand of mishandel het of toegelaat het dat hy aangerand of mishandel word;
- die verleiding, ontvoering of prostitusie van die kind of pleging deur die kind van onsedelike handeling veroorsaak of in die hand gewerk het;
- gewoontes en gedrag openbaar wat die liggaamlike, verstandelike of maatskaplike welsyn van die kind ernstig kan benadeel;
- versuim om die kind toereikend te onderhou;
- die kind in stryd met artikel 10 te onderhou;
- die kind verwaarloos of toelaat dat hy verwaarloos word;
- die kind nie behoorlik kan beheer nie ten einde behoorlike gedrag, soos gereelde skoolbywoning, te verseker;
- die kind verlaat het; of
- geen waarneembare bestaansmiddele het nie (Wet op kindersorg, 1983, p.19,21).

1.4.6 KOMMITTERING

Kommittering beteken dat 'n kind deur 'n Kinderhof na 'n bepaalde inrigting verwys word.

1.4.7 VAKKUNDIGE WERKGROEP

Dit is 'n span professionele persone wat hulpverlening aan die kinders te Kinderhuis X bied.

1.5 NAVORSINGSONTWERP

1.5.1 LITERATUURSTUDIE

Aspekte wat in hierdie gedeelte ondersoek sal word, sluit in:

- die sisteemteoretiese fundering van die kind as tussenganger tussen die huis en skool en tussen die kinderhuis en skool, asook die effek wat hierdie subsysteme uitoefen;
 - die eiesoortige sosiale konteks van die kinderhuis;
 - hulpverlening binne multidisiplinêre spanverband;
- en
- die rol van vakspanne en werkgroepe.

1.5.2 EMPIRIESE ONDERSOEK

1.5.2.1 Soort navorsing

Die navorsing is beskrywend van aard en berus op 'n kwantitatiewe en kwalitatiewe analise van die vraelyste wat in die ondersoek gebruik is.

1.5.2.2 Ondersoekgroepe

- Alle lede van die vakkundige werkgroep (Die direkteur en prinsipaal is in hierdie groep ingesluit).
 - 'n Verteenwoordigende steekproef van twintig personeellede verbonde aan die skool te Kinderhuis X
- en
- 'n Verteenwoordigende steekproef van twintig huisouers wat by die kinderhuis werksaam is.

1.5.2.3 Metode van ondersoek

Twee vraelyste word in die ondersoek gebruik, naamlik:

- Vraelys A aan die huisouers en skoolpersoneel om hulle sienswyses en beleving van die vakkundige werkgroep te ondersoek
- en
- Vraelys B aan die vakkundige werkgroep om die interne werkswyse van die groep te ondersoek.

1.6 STRUKTUUR VAN AANBIEDING

Die navorsingsverloop sal op die volgende manier aangebied word:

In hoofstuk 2 vind die literatuurstudie van die ondersoek plaas, gevolg deur die empiriese ondersoek in hoofstuk 3. In hoofstuk 4 word die belangrikste navorsingsbevindinge saamgevat, en die implikasies op Kinderhuis X, vanuit die ondersoek, bespreek.

HOOFSTUK 2

LITERATUURSTUDIE

2.1 INLEIDING

Die kommittering van die kind in die kinderhuis het 'n geweldige impak op beide die kind asook diegene wat hom versorg se lewens.

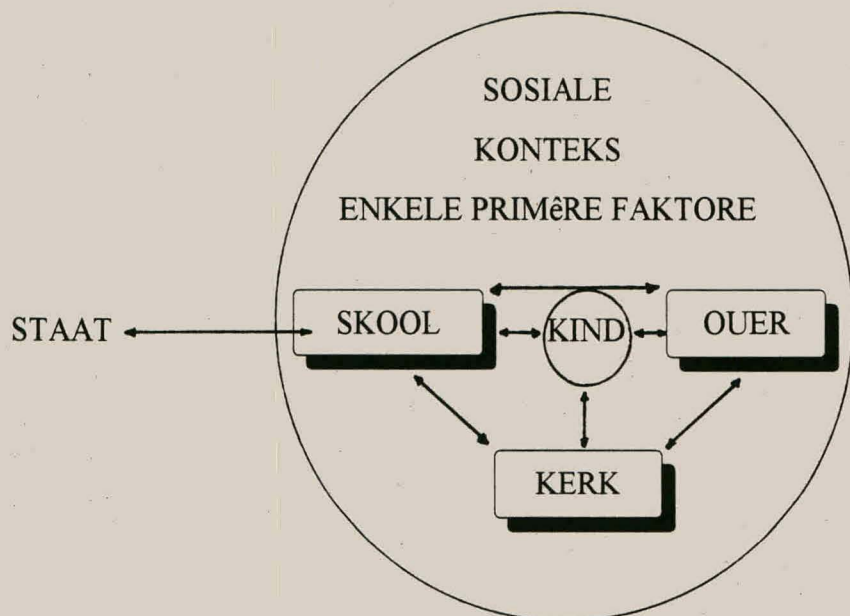
Aspekte wat in hierdie hoofstuk ondersoek sal word sluit in:

- Die sisteemteoretiese fundering van die kind as tussenganger tussen die huis en skool en tussen die kinderhuis en skool, asook die effek wat hierdie subsysteme op die kind uitoefen.
- Die eiesoortige sosiale konteks van die kinderhuis
- Hulpverlening binne multidissiplinêre spanverband
- Die rol van vakspanne en werkgroepe.

2.2 DIE SKOOL IN SISTEMIESE KONTEKS

Skoolopleiding vorm 'n kardinale skakel in die opvoedingsproses van die kind. Die skool is egter nie 'n geïsoleerde entiteit nie, maar vorm deel van 'n breër sosiale milieu wat meewerk aan hierdie proses.

Volgens 'n R.G.N.-verslag (Raad vir Geesteswetenskaplike Navorsing, 1992, p.2) kan die interaksie tussen kind-ouer-skool en kerk as volg diagrammaties voorgestel word:



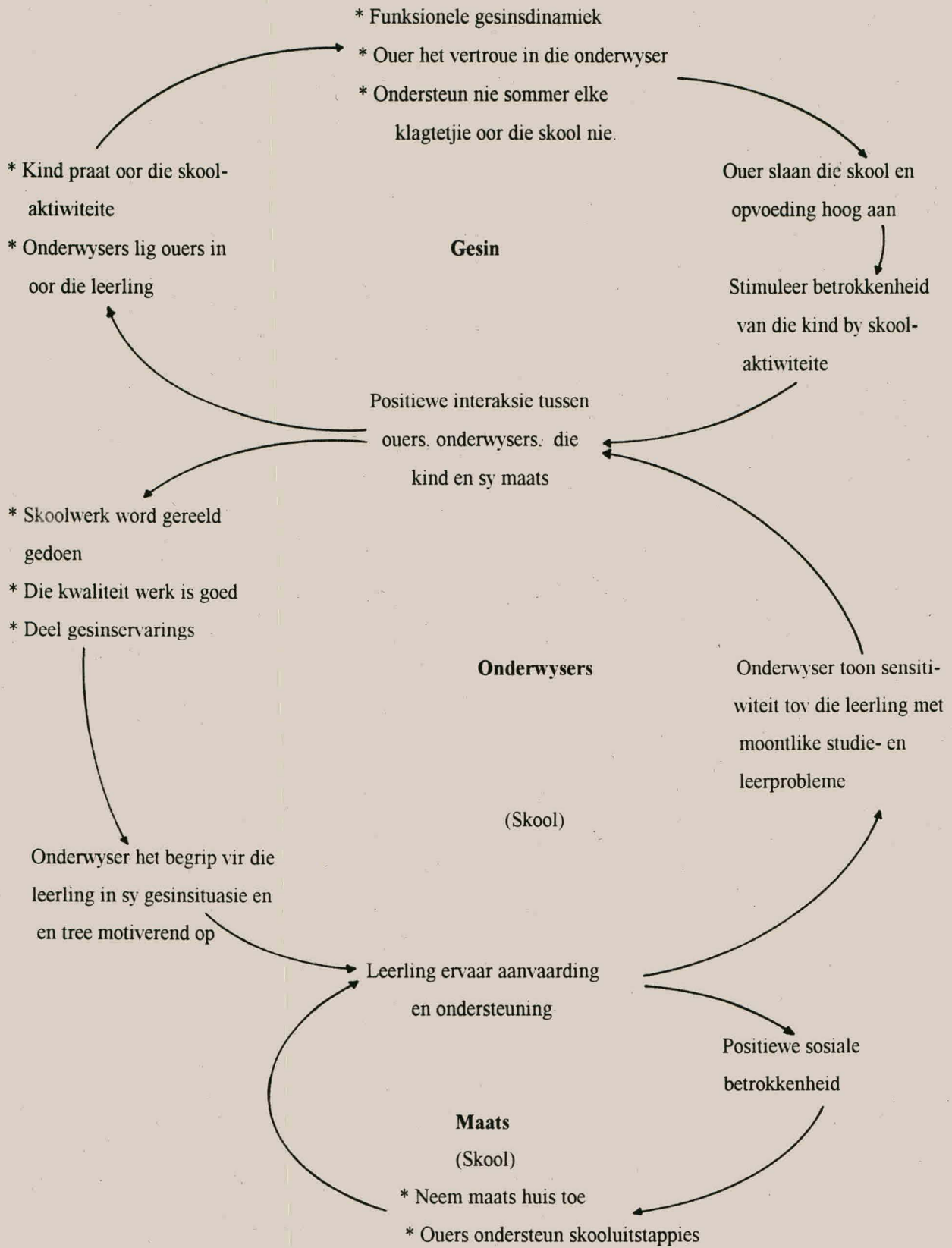
Figuur 1: *Sistemiese konteks van die skoolgaande kind.* (Uit: Raad vir Geesteswetenskaplike Navorsing, 1992, p.2)

Uit die bostaande skematiese voorstelling is dit duidelik dat die ouer en die skool mekaar moet ondersteun en aanvul in die opvoeding en onderwys van die kind.

Die ideaal is dat die kind nie die twee sisteme (gesin en skool) skei nie, maar integreer tot 'n sinvolle geheel. Daar is dus 'n gesonde, wederkerige verhouding tussen die kind se ouerhuis en die skool. Die kind ervaar 'n geborgenheid as gevolg van die komplementêre rolle van ouer en skool en voel lojaal teenoor albei sisteme. Hierdie vennootskap skep 'n stimulerende en verrykende opvoedings- en leerklimaat vir die kind (Smit, 1993, pp.32-34).

Dit is ook duidelik dat die ouer as primêre opvoeder 'n sentrale plek binne die sistemiese konteks beklee. Die ouer het dus inspraak in die onderwys en opvoeding van die kind in die skool. Binne die ideale gesin-skool-vennootskap is die ouer verseker dat die kind die regte tipe onderwys ontvang wat beide die behoeftes van die kind en die waardes en norme van die gemeenskap waarbinne die kind leef, bevredig (Raad vir Geesteswetenskaplike Navorsing, 1992, p.3).

Die suksesvolle integrasie van die gesin en skool kan as volg voorgestel word.



Figuur 2: Die integrasie van gesin- en skoolsisteme

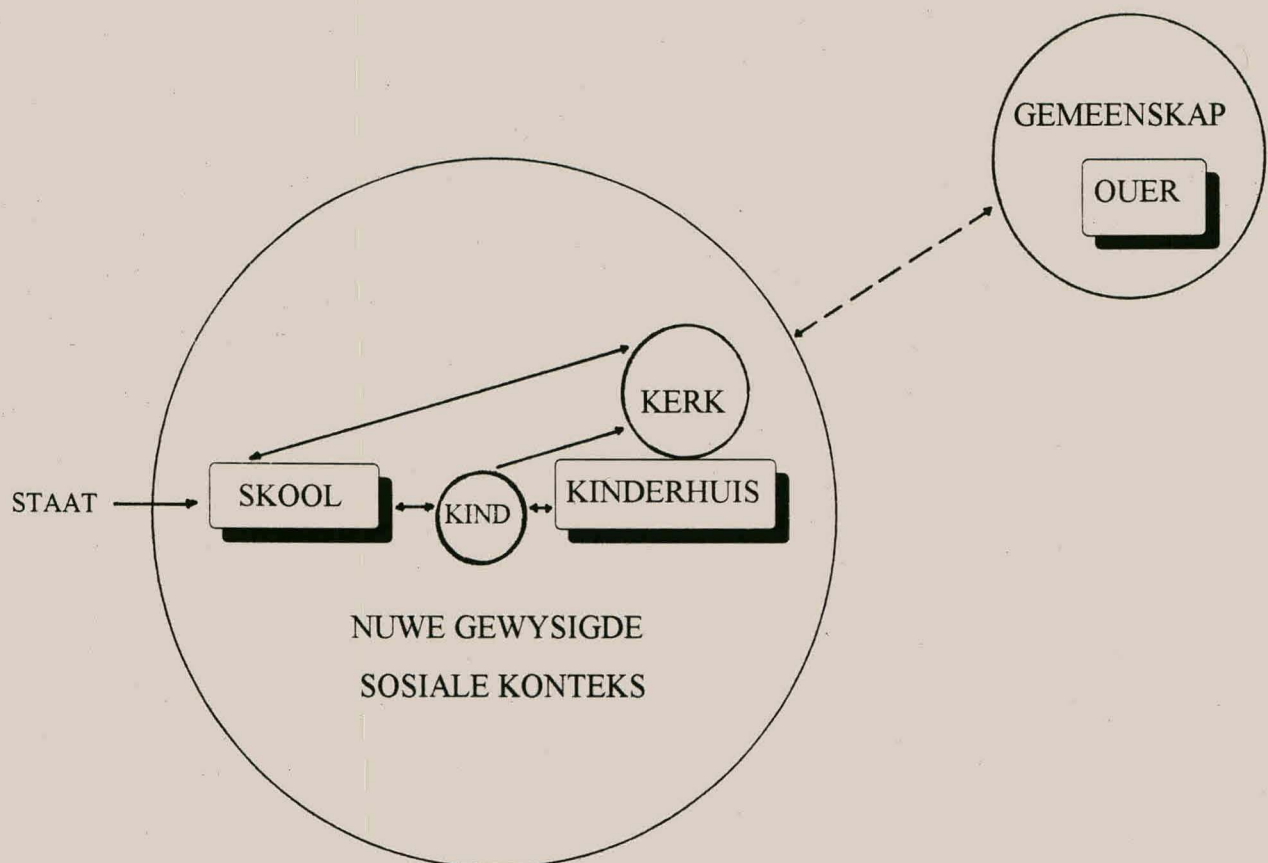
(Uit: Smit, 1993, p.33)

Die Kerk (in sy breë konteks) word beskou as een van verskeie ander sosiale rolspelers wat ondersteunend toetree tot die ouer, kind en skool (Raad vir Geesteswetenskaplike Navorsing, 1992, p.3). Vir die doel van hierdie ondersoek speel die Kerk egter 'n baie prominente rol.

2.3 DIE KINDERHUIS IN SISTEMIESE KONTEKS

2.3.1 INLEIDING

Die kommittering van die kind in die kinderhuis plaas hom in 'n eiesoortige sosiale konteks. Hierdie nuwe, gewysigde sosiale milieu kan as volg skematies voorgestel word:



Figuur 3: *Sosiale konteks van die kind in die kinderhuis.* (Uit: Raad vir Geesteswetenskaplike Navorsing, 1992, p.4)

In die nuwe sosiale konteks van die kindershuis bevind die kind hom as tussenganger binne drie onderskeibare, maar onskeibare sub sisteme, nl. die kerk, die kindershuis en die skool. Hierdie sub sisteme oefen 'n geweldige invloed uit op die algemeen-vormende lewe van die kind. Die rol van die onderskeie sub sisteme verskil ook van dié van die normale kind-huis-skool-kerk interaksie.

2.3.2 DIE ROL VAN DIE KERK

Die Verenigende Gereformeerde Kerk (VGK) in Suider-Afrika speel 'n baie prominente en leidende rol in verskeie kindersinrigtings in Suider-Afrika. Hieronder ressorteer onder andere enkele kindershuise, skole vir dowe, skole vir blindes en skole vir epileptici. In Kindershuis X, waarop die studie gerig is, vorm die VGK in Suider-Afrika ook die hartslag en middelpunt van alle werksaamhede en bedrywighede. Om die betrokkenheid van die Kerk en sy onlosmaaklike verbintenis aan Kindershuis X te verstaan, is dit nodig om die hiërargiese struktuur waarbinne dit funksioneer, te verstaan.

Die Sinodale Kommissie vir Diakonale Dienste (SKDD) staan onder beheer van die Streeksinode van die VGK in Kaapland. Die doel van die SKDD is om uit liefde vir God en die naaste en in opdrag van Jesus Christus die ontwikkeling en welsyn van die persone en gemeenskappe in nood te bevorder in samewerking met kerke en gemeenskappe (Verenigende Gereformeerde Kerk in Suider-Afrika, 1994, p.189). Die verskeie kindersinrigtings van die VGK staan dus onder die beheer van die SKDD vanweë laasgenoemde se verbintenis tot die bevordering van welsyn.

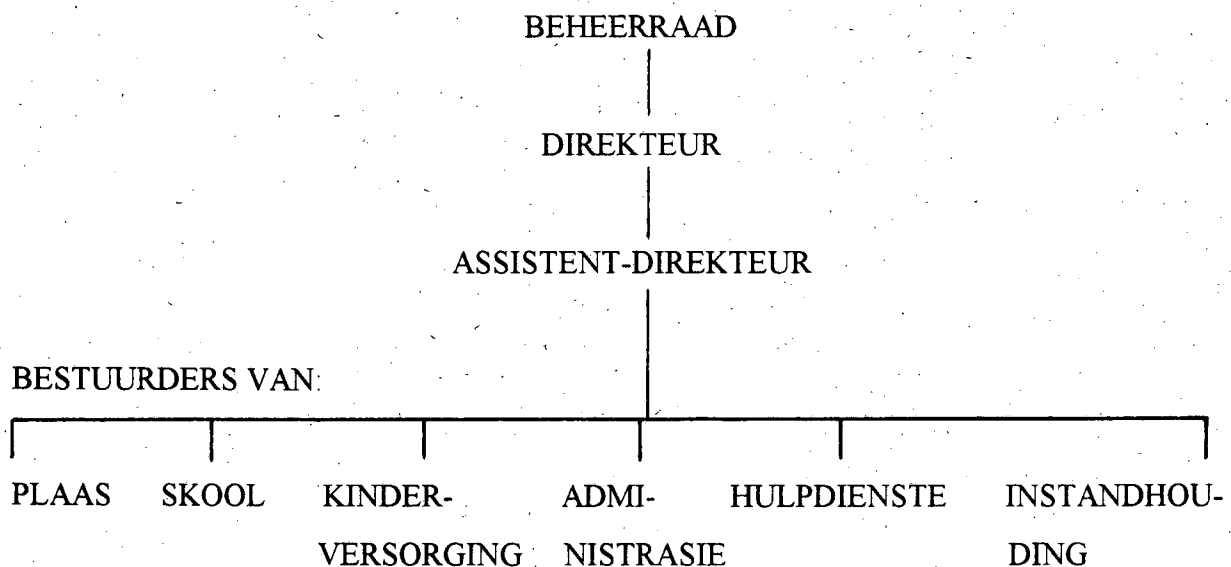
Elke kindersinrigting, asook Kindershuis X, het 'n Beheerraad. Die Beheerraad is die verteenwoordiger van die VGK binne die totale kindershuis-opset in opdrag van die SKDD. Hierdie liggaam moet sorg dat Kindershuis X op so 'n wyse funksioneer dat die eer van God en die heil van die mense betrokke in alle opsigte verwesenlik sal word. Die Beheerraad het volle verantwoordelikheid vir die werksaamhede by Kindershuis X en doen verslag aan die SKDD (Kindershuis X, 1994, p.1).

Die direkteur van Kinderhuis X is die Kerk se verteenwoordiger en dien as hoof-uitvoerende amptenaar van al die ondernemings wat daar bedryf word (Kinderhuis X, ongedateerd (b), p.1). Die Beheerraad is die direkteur se toesighouer, maar adviseer, ondersteun en begelei hom in al sy werksaamhede. Die direkteur doen verslag aan die Beheerraad, maar ook direk aan die SKDD indien nodig.

Die VGK in Suider-Afrika is dus die eienaar van die totale Kinderhuis X-landgoed en alles wat daarop gebeur. Die Kerk is die hoogste gesag aldaar en stel alle werknemers op die landgoed aan (Kinderhuis X, ongedateerd (b), p.1). Lidmaatskap by die VGK geniet daarom voorkeur by die aanstelling van personeellede en Christelike beginsels word in alle werksaamhede beklemtoon (Kinderhuis X, 1996, p.1).

Die Kerk se strewe is dat die kinders van Kinderhuis X sal uitgaan en hulle plekke as selfversorgende, gerespekteerde lede in die samelewing kan volstaan. Die Kerk aanvaar dus dat hy in sy doelwitte gefaal het indien hierdie wense nie vir elke kind realiseer nie (Kinderhuis X, 1996, pp. 1-2).

Die hiërargiese struktuur waarbinne werksaamhede te Kinderhuis X plaasvind, kan as volg skematies voorgestel word:



Figuur 4: *Hiërargiese struktuur van werksaamhede te Kinderhuis X*

2.3.3 DIE ROL VAN DIE KINDERHUIS

Uit die diagram (kyk figuur 3, p.9) is dit duidelik dat daar 'n groot mate van fisiese verwydering intree tussen die kind se biologiese ouers en sy nuwe tuiste in die kinderhuis. Die totale opvoeding van die kind berus nou by die kinderhuis en die rol van die ouer as primêre opvoeder word oorgeneem deur die personeel wat daar werksaam is.

Strydom (1973, p.19) sê dat die ouer se versorgingsrol vir die kind moeilik vervangbaar is. Die kinderinrigting kan slegs beskou word as 'n substituuat vir die ouerhuis indien dit poog om die kind dieselfde moontlikhede as die ouerhuis te bied. Die kinderhuis moet daarom poog om vir die kind genoegsame identifikasiefigure te bied om die ouer te vervang.

Indien die kind nie hierdie identifikasiefigure by die kinderinrigting het nie, sal die kind se verlange na die ouerhuis te veel word. Die kind sal nie geborge in die inrigting voel nie en sal nie skroom om weg te loop nie (Strydom, 1973, p.115).

In die kinderhuis vervul die huisouers 'n baie belangrike rol. Hulle is die persone wat die kind oor langer periodes sien, saam met hulle eet en daaglik met hulle leef. Volgens Urbani (1972, pp.153-154) moet die huisouers ten diepste die plek van die kind se eie ouers inneem en ook hulle funksies vervul. Hulle behoort dus in al die behoeftes van die kind te voorsien.

Tog word die werk en bydraes wat hierdie belangrike mense lewer in baie gevalle geringskat en gekritiseer. Broten (1962, p.1) som die situasie en posisie van die huisouers mooi op:

"The unsung heroes and heroines of our generations are those men and women who, without pomp and circumstance, without status or adequate return, give daily of themselves to tasks involving the upbringing of the youth of our land."

Daar is 'n groot mate van verskil en ooreenkoms tussen die rolle van die huisouers en dié van die werklike ouers. Huisouers verskil onder andere van ouers in die volgende opsigte:

- hulle word betaal

- hulle ken nie die kinders van hulle geboorte af nie.
- daar is geen familieverband met die kinders nie
- hulle kan uit hulle werk bedank
- hulle dra nie die wetlike verpligtinge ten opsigte van die kinders nie
- kinderhuiskinders is nie 'n refleksie op die huisouer se naam nie
- hulle kan vakansies sonder die kinders beplan
- hulle het nie 'n wye spektrum van verantwoordelikhede nie, byvoorbeeld
 - * beplanning vir die toekoms
 - * die finansiering van behoeftes, byvoorbeeld klere

Die take van huisouers en dié van ouers kom op die volgende wyses ooreen:

- hulle ure is lank en nie maklik geskeduleerd nie
- hulle moet te alle tye weet waar die kinders is
- hulle leef daaglik saam met die kinders
- hulle moet vir elke kind hulle onverdeelde aandag gee
- hulle is bekommerd as ander hulle kinders kritiseer
- hulle moet gedragsafwykings van elke kind identifiseer
- hulle moet elke kind ondersteun en aanmoedig in hulle hantering van negatiewe reaksies van ander kinders (Brotten, 1962, pp.9-10)

2.3.4 DIE ROL VAN DIE SKOOL

Onderwys op Kinderhuis X is 'n baie delikate aangeleentheid aangesien dit gelyktydig aan twee instansies verantwoordelik is, naamlik die Onderwysdepartement en die Kerk.

Eensyds word die opvoeders soos ander staatsamptenare beskou wat hulle finansiële besoldiging van die Onderwysdepartement ontvang. Andersyds beskou die Kerk die skool by Kinderhuis X (1993, p.15) nie as 'n "staatskool" waar opvoeders as "staatsamptenare" optree nie. 'n Staatsamptenaar kan nie geskei word van die gemeenskap waarin hy geplaas is om diens te lewer nie.

Die skool by Kinderhuis X is 'n gewone "Kerkskool" wat in vennootskap met die staat bedryf word (Kinderhuis X, ongedateerd (b), p.1). Volgens Kinderhuis X (1993, p.14) kan die skool se status as staatsinstelling nie los van die kind as verbondskind beskou word nie. Daarom is die skool slegs staatsondersteund.

Die Beheerraad wil die skool by Kinderhuis X laat funksioneer in die gees van die Kerk. Die skool word dus beskou as 'n verlengstuk van die taak van die kinderhuis met die leuse:

"Na die Huis deur die Kruis."

Die Kerk se roeping en taak ten opsigte van Kinderhuis X kan nie gestaak word nie. Daarom kan die Kerk hom nie assosieer met departementele besluite wat strydig is hiermee nie. Die Kerk voel dat hy 'n profetiese taak het om hulp aan die persoon in nood te verleen (Kinderhuis X, 1996, p.1).

Die skool stel buitengewone eise aan die opvoedkundige personeel. Die skool moet goed toegerus wees met toegewyde opvoeders en 'n gebalanseerde leerplan wat vir die agterstande wat die leerders ervaar, kompenseer. Die skool behoort die kind nie slegs skolasties op te voed nie, maar hom ook voor te berei tot goeie burgerskap en suksesvolle volwassenheid.

Volgens Cloete (1974, pp.255-256) moet die onderwysprogram buigsaam, progressief en remediërend van aard wees om sodoende te kan aanpas by elke leerder se behoeftes. Die skool moet bewus bly van die sorgbehoevende kind se probleme en beperkinge. Daarom moet die skool ook voorsiening maak vir die emosionele en gedragsprobleme van die kinders.

Onderwys aan die kindersorgskool het 'n baie breër doel as aan 'n normale skool. Die spesifieke situasie waarin die kinders hulle in die kindersorgskool bevind, dra by tot hierdie doel. Volgens Malan (1985, pp.81-82) is die doelstellings van onderwys aan die kindersorgskool as volg:

- opvoeding en onderwys vir fisieke gesondheid
- opleiding in sosiale kennis en bedrewendheid
- onderwys vir die bereiking van optimale intellektuele groei en ontwikkeling

- die skepping van 'n opvoedkundig-terapeutiese klimaat
- nasorg: die kindersorgskool se belang by die leerder eindig nie wanneer hy/sy die skool verlaat nie.

In die voorafgaande gedeeltes is daar gepoog om die nuwe sosiale milieu van die kind in die kindersorgskool te skets, asook die rolle en funksies van die onderskeie subsysteme. Daar sal vervolgens gekyk word na die belangrikheid van hulpverlening aan die kind in die kindersorgskool, en op welke wyse dit behoort te realiseer.

2.4 DIE TERAPEUTIESE VERSORGING VAN DIE KIND IN DIE KINDERSORGSKOOL.

Die doelstellings van skole vir sorgbehoewende kinders is veel meer as om hulle bloot uit ongewenste omstandighede in hulle ouerhuise te hou. Dit sluit onder andere die volgende aspekte in:

- Dit het uitsluitlik te doen met ontspoorde kinders, van wie baie gedragsprobleme van ernstige aard vertoon.
- Kindersorgskole moet probeer herstel wat elders verknoei is en probeer doen wat ander instansies soos die gemeenskap, die gewone skool, ander inrigtings, ensovoorts nagelaat het om te doen of nie kon regkry nie.
- Dié skole staan volledig in loco parentis.
- Hierdie opvoedingsproses sluit alle aspekte van die kind se grootwordingsproses met die oog op inskakeling in die gemeenskap in, naamlik: liggaamlik, maatskaplik, akademies, beroepkundig, sedelik en godsdienstig.
- Die skole het 'n gespesialiseerde taak wat buitengewone eise aan alle personeel stel, hetsy professioneel, liggaamlik of geestelik.
- Dié skole is die kind se laaste hoop om mislukking te voorkom. Dit lê op die skole 'n buitengewone verantwoordelikheid (Rossouw, 1986, pp.11-12; Urbani, 1972, p.156).

Die omvattende doelstellings van die kindersorgskool kan slegs realiseer binne 'n behandelingsplan vir elke kind teen die agtergrond van sy besondere situasie. Dit is vanuit hierdie suksesvolle versorging van die kind dat Kinderhuis X se droom wat hy vir elke kind koester, bewaarheid word. Volgens Shuda (1986, p.1) is die konvensionele metodes van diagnose en behandeling nie toepaslik in die kinderhuisopset nie.

Die kinderhuis en die skool se versorging van die kind te Kinderhuis X moet meer terapeuties van aard wees. Die plasing van die kind in die kinderhuis met sy nuwe, gewysigde sosiale milieu konfronteer hom met andersoortige waardes en norme, roetine en dissipline.

Kinders het nie self besluit om na die kinderhuis te gaan nie. Daarom raak plasing aldaar die kind se hele bestaan ingrypend. Die kind het 'n sterk verlange en hunkering na sy ouerhuis, al is dit hoe haglik en ongewens. Die problematiese aard van die kind in sy ouerhuis word verplaas na die kinderhuis met sy eiesoortige sosiale milieu. Dit is daarom belangrik om die kind in sy totaliteit aan te spreek. Sy onderwys en opvoeding kan dus nie geskei word nie, en die totale opvoeding van die kind moet daarom holisties benader word. 'n Spanbenadering is daarom die gewenste benadering (Raad vir Geesteswetenskaplike Navorsing, 1992, p.4).

Volgens Joubert (1982, p.1) is die individu in voortdurende interaksie met sy sosiale sisteem en sy gedrag word beïnvloed deur die funksionering van die betrokke sosiale sisteem. Verder word die funksionering van die sosiale sisteem beïnvloed deur die individu se gedrag. Hulpverlening in kinderhuise moet derhalwe gemik wees op die sosiale sisteem en nie slegs op die individu nie.

Dit is uit die literatuur duidelik dat 'n spanbenadering aangemoedig word in die terapeutiese versorging van die kind in die kinderhuis. Hierdie span moet gesinchroniseerd funksioneer, aangesien gedifferensieerde behandeling 'n gesamentlike funksie is van al die lede van die inrigting. Daar sal vervolgens gekyk word na die samestelling en aard van die multidissiplinêre span, asook na die rol wat dié span binne die kinderhuis behoort te vervul.

2.5 DIE MULTIDISSIPLINÊRE SPAN

2.5.1 INLEIDING

'n Multidissiplinêre span is 'n span professionele persone wat hulp verleen aan kindersorgskole en wat betrokke is by die rehabilitasieprogram van dié kinders (Malan, 1985, p.6).

Daar word van 'n multidissiplinêre span gepraat omdat die lede hulle met die kind bemoei teen die agtergrond van hulle onderskeie vakdissiplines (Malan, 1985, p.99). Volgens Pretorius (1991, p.62) kombineer hierdie lede hulle gedifferensieerde kennis, vaardighede en bekwaamhede om 'n hulpverleningstrategie aan die klient te bied binne sy/haar bepaalde situasie. Die onderskeie lede werk nie teenoor mekaar nie, maar vul mekaar aan.

In die kinderhuisopset met sy verskillende vlakke van deskundigheid behoort die volgende vakdissiplines binne die multidissiplinêre span te figureer:

- opvoedkunde (onderwyspersoneel)
- ortopedagogiek (remediërende onderwys-leerkragte)
- opvoedkundige sielkunde (onderwyser-voorligters)
- maatskaplike werk (maatskaplike werkers/-sters)
- huisouers
- medisyne (verpleegsuster)

2.5.2 DIE ROL VAN DIE ONDERWYSER IN DIE MULTIDISSIPLINÊRE SPAN

Die onderwyser sien die kind op een dag baie langer as die ander lede in die span. Daarom beskik die onderwyser oor informasie wat vir die res van die span baie waardevol kan wees. Hy moet die span op hoogte hou van die kind se vordering asook of daar enige veranderinge by hom intree. Hierdie inwin van informasie deur die onderwyser moet steeds binne die raamwerk van die vertrouensverhouding tussen onderwyser en kind geskied. Hierdie kennisinsameling oor die

kind deur die onderwyser en ander personele gee die nodige perspektief om die kind beter te begryp en meer effektief in die klás te hanteer (Malan, 1985, p.106).

Die res van die multidissiplinêre spanlede moet die onderwyser sensitiseer ten opsigte van sy spesifieke rol in die hulpverleningspan, aangesien hy hom op 'n terrein begeef wat vir hom vreemd is. Barrett (aangehaal in Dowling en Osborne, 1985, p.126) meen juis dat die onderwyser as konsultant dien in die hulpspan, wat meer klinies van aard is, teen die agtergrond van sy opleiding, wat meer opvoedkundig van aard is.

2.5.3 DIE ROL VAN DIE REMEDIËRENDE ONDERWYSER IN DIE MULTIDISSIPLINÊRE SPAN

Volgens Malan (1985, p.112) is die R.O.-leerkrag gemoeid met die leergestremdhede van die kinders met normale verstandelike vermoë. Die leerkrag bied ortodidaktiese sowel as ortopedagogiese hulpverlening aan kinders.

Ortodidaktiese hulpverlening verg spesifieke opleiding in die uitkenning en herstel van leergestremdhede. Ortopedagogiese hulpverlening het te doen met die heropvoeding van leerders wat hulp nodig het. By kindersorgskole word hierdie taak nie uitsluitlik deur die R.O.-leerkrag gedoen nie, maar geskied dit in samewerking met die res van die multidissiplinêre span.

Barrett (aangehaal in Dowling en Osborne, 1985, p.125) sê dat die R.O.-leerkrag deur middel van konsultasie met die onderwyser programme waaraan die leerder kan deelneem, beplan. Dié programme is ontwerp volgens die vermoë van die kind en nie volgens standarde wat op 'n sekere ouderdom verlang word nie.

Nie alle R.O.-leerkragte word deur die spanlede aanvaar as 'n volwaardige lid van die multidissiplinêre span nie. Die senior lede van die opvoedkundige wêreld sien soms nie die noodsaaklikheid van R.O.-leerkragte op die multidissiplinêre span in nie (Barrett, aangehaal in Dowling en Osborne, 1985, p.126).

2.5.4 DIE ROL VAN DIE ONDERWYSER-VOORLIGTER IN DIE MULTIDISSIPLINÊRE SPAN

Die onderwyser-voorigter is die skakel tussen die leerling en die ander spanlede. Hy dien as koördineerder van die hulpverleningsdiens en behoort al die relevante informasie rakende die leerling aan die spanlede beskikbaar te stel.

Die onderwyser-voorigter neem 'n baie sentrale posisie in die hulpspan in. Sy taak en aanslag is hoofsaaklik terapeuties van aard en daarom behoort hy die ander lede van die span te kan begelei ten opsigte van verskeie hulpverleningstechnieke. Hy skep primêr die terapeutiese klimaat binne 'n kindersorgskool - 'n klimaat waarin die leerling sal kan reageer op behandeling. Dit is ook sy taak om die goeie samewerkingsverhouding tussen die spanlede te behou (Malan, 1985, p.119). Weens die feit dat die onderwyser-voorigter die werksterreine van beide die onderwyser en maatskaplike werker goed ken, word hy beskou as die brug tussen hierdie twee lede. Dit is ook sy taak om te verhoed dat daar kommunikasieprobleme tussen die onderwyser en maatskaplike werker ontstaan (Holditch, aangehaal in Dowling en Osborne, 1985, pp.186-187).

2.5.5 DIE ROL VAN DIE MAATSKAPLIKE WERKER/STER IN DIE MULTIDISSIPLINÊRE SPAN

Die maatskaplike werker/-ster het eerstehandse kennis van die kind se vorige lewensondervindinge en -verhoudings. Hy weet presies wat die kind se omstandighede was wat hom na die kinderhuis gedwing het. Om hierdie kennis te bekom, moes die maatskaplike werker persoonlike kontak met die kind se familielede maak en is hy dus vertrouwd met die huislike opset van elke kind. Volgens Malan (1985, p.125) is die rol van die maatskaplike werker in die multidissiplinêre span dié van 'n skakelpersoon tussen die kind, sy ouerhuis en ander personelede.

In die kinderhuis vervul die maatskaplike werker die wetlike en ander pligte van die ouer soos deur die samelewing bepaal. Dit sluit onder andere in:

- die kind se skoolbywoning
- die teken van dokumentasie
- die neem van verantwoordelikheid vir die welsyn van die kind
- die begeleiding van die kind na volwassenheid, ensovoorts.

In die lig van die maatskaplike werker se kennis van die kind moet hy sorg dat die spanlede hierdie gegewens bekom in die beplanning van hulpverlening aan die kind.

2.5.6 DIE ROL VAN DIE HUISOUER IN DIE MULTIDISSIPLINÊRE SPAN

Die huisouers ervaar en beleef die kind op 'n totaal ander vlak as die res van die multidissiplinêre span. Hulle is die persone wat met die kinders gemoeid is in die alledaagse huisroetine van opstaan, was, aantrek, skool toe gaan, speel, ensovoorts.

In die kindershuisopset is daar soms tussen 60 en 80 kinders vir elke huisouerpaar. Dit is geweldig baie kinders vir slegs twee mense om te hanteer. Dit is die taak van die huisouers om die kind in die huis te versorg, op te voed, te troos en hom die huisreëls te laat gehoorsaam. Die opvoedingsdoel van die huisouers kan gevolglik nie geskei word van die breë opvoedingsdoel van die res van die kindershuis nie.

Die huisouers lig die res van die span in oor hoe die kind hom in die huis handhaaf, sy sosialisering met sy huisgenote, of hy enige probleme tuis ervaar, ensovoorts. Hierdie insette help die multidissiplinêre span om die kind se globale konteks beter te begryp.

2.5.7 DIE ROL VAN DIE VERPLEEGSTER IN DIE MULTIDISSIPLINÊRE SPAN

Die verpleegster moet die voorligtingsdienste wat aan die kinders oor hulle gesondheid en liggaamlike ontwikkeling gegee word, doelmatig aanvul. Die verpleegster behoort ook voorligting en hulp aan ouers te gee aangaande die liggaamlike welsyn van die kind wanneer omstandighede dit vereis (Urbani, 1972, p. 153).

Dit is dus die taak van die verpleegster om die spanlede oor alle mediese aspekte rakende die kind, insluitend enige verandering in die kind se fisiese toestand, in te lig.

2.5.8 SLOTPERSPEKTIEWE

Die multidissiplinêre span wat effektief funksioneer is 'n groot bate in die kindersorgskool. Die spanlede verteenwoordig 'n baie breë terrein en dit is die een plek waar alle aangeleenthede omtrent die kind aangehoor word. Die spanlede is vakkundiges op hulle onderskeie werksterreine en binne hierdie span behoort effektiewe hulpverlening aan die kind moontlik te wees. Die samewerking van die spanlede is egter van die grootste belang. Die onvermoë van hierdie spanlede om goed saam te werk het die implikasie dat die opvoedingsdoel van die kindersorgskool nie sal realiseer nie.

Volgens Malan (1985, p.100) is dit die taak van die hele span om die regte opvoedkundig-terapeutiese klimaat in die kindersorgskool te skep. Die spanbenadering is 'n goeie proses beide om innerlike samehorigheid tussen die spanlede te kweek en om die struktuur daar te stel wat vernuwing, inisiatief en kreatiwiteit bevorder.

Die gevaar bestaan egter in so 'n span dat een lid gekritiseer kan word deur die ander spanlede wat glo dat hulle oor meer kennis beskik. Die spanlede moet aanvaar dat die paradigmas en agtergronde waaruit hulle werk, verskillend is. Die kuns is egter daarin geleë om hierdie verskille te herken, maar ook te verstaan hoe hierdie verskille verrykend kan wees vir die span en die doel waarvoor hy staan (Malan, 1985, p.75).

In die multidissiplinêre span is daar ook bepaalde werksterreine wat mekaar oorvleuel. Aan die ander kant is daar inhoude uit vakkondiges wat mekaar aanvul en bydra tot die verstaan en hantering van die kind. Die verhouding tussen die sielkunde en die maatskaplike werk speel byvoorbeeld 'n bepalende rol in die multidissiplinêre span.

Volgens Smith (1979, p.13) beskik die maatskaplike werk oor 'n eie, unieke en besondere kennisvoorraad. Vir die kennis van die mens en sy persoonlikheid is die maatskaplike werk in 'n besondere sin van die sielkunde afhanklik. Die maatskaplike werk is vanweë hierdie noue verbintenis voortdurend besig om die toepaslike navorsingsresultate wat deur die sielkunde verkry is, te toets en te oorweeg met die oog daarop om dit deel van die maatskaplike werk se eie kennisvoorraad te maak. Die besondere kennis vanuit die sielkunde dra by tot 'n omvattender, diepergaande en toereikender benadering van die maatskaplike werker tot die mens in nood. Dit verbreed en verdiep sy kennis van die mens en verseker sodoende effektiewer hulpverlening.

Multidissiplinêre hulpverlening vorm dus 'n baie belangrike komponent in die terapeutiese versorging van die kind in die kindershuis. Die situasie te Kinderhuis X leen hom ideaal tot hierdie spanbenadering, aangesien al die kardinale rolspelers daar teenwoordig is. Daarom het daar oor die jare 'n behoefte ontstaan aan 'n vakkundige werkgroep wat op 'n multidissiplinêre vlak hulpverlening aan die kinders kan bied. Volgens Kinderhuis X (1993, p.8) moet dit 'n remediërende terapeutiese benadering wees. Weens hierdie groeplede se noue verbintenis met die kinders kan die Kerk se missie en visie slegs realiseer indien hierdie span sistemiese hulpverlening bied aan al die kinders te Kinderhuis X.

2.6 DIE VAKKUNDIGE WERKGROEP

2.6.1 INLEIDING

Kindershuis X het 'n multidissiplinêre span, naamlik die vakkundige werkgroep. Die lede van die vakkundige werkgroep het as volwaardige multidissiplinêre span ten doel die gesamentlike terapeutiese versorging van die sorgbehoewende kind in die kindershuis en skool.

2.6.2 DIE SAMESTELLING VAN DIE VAKKUNDIGE WERKGROEP

Die vakkundige werkgroep bestaan uit die volgende vakkundige personeel:

- Drie onderwyser-voorligters
- Nege maatskaplike werkers/-sters
- Een verpleegsuster
- Twee hoofkinderversorgers
- Die direkteur en die prinsipaal, wat slegs die eerste en laaste vergaderings van elke kwartaal bywoon, asook wanneer krisissituasies dit vereis
- Enige ander persoon wat gekoöpteer kan word wanneer dit nodig is.

2.6.3 DIE DOEL VAN DIE VAKKUNDIGE WERKGROEP

Die doelstellings van die vakkundige werkgroep is die volgende:

- Om gestalte te gee aan 'n vakkundige terapeutiese span van kindershuis- en skoolpersoneellede wat die doelstellings van beide inrigtings gesamentlik sal bevorder
- Om 'n multidissiplinêre diens aan die leerders te ontwikkel en in stand te hou
- Om bydraes te lewer ten opsigte van spesifieke behoeftes en probleme van leerders en behandelingsprogramme dienooreenkomstig te inisieer, te ontwikkel, toe te pas en te evalueer (Kindershuis X, ongedateerd (c), p.1).

2.6.4 DIE FUNKSIES VAN DIE VAKKUNDIGE WERKGROEP

2.6.4.1 Vergaderings

Die vakkundige werkgroep vergader elke twee weke, maar 'n vergadering kan ook belê word vir krisishantering. Die vergadering roteer kwartaalliks tussen die kindershuis en skool. Die hoof-maatskaplike werker en hoof-onderwyser-voorligter dien afsonderlik as voorsitters, afhangende of die vakkundige werkgroep by die kindershuis of skool vergader. Notules van vergaderings word op 'n informele wyse gehou. Notules en agendas word vooraf aan die lede gesirkuleer en as gelese beskou.

2.6.4.2 Krisisberaad

Die vakkundige werkgroep hou ook krisisberaad in die hantering van insidente rondom 'n individu of groep.

2.6.4.3 Gevallestudies

Deur gevallestudies evalueer die vakkundige werkgroep 'n spesifieke leerder in sy totale situasie.

2.6.4.4 Groepwerkbeplanning

Die werkgroep bespreek en beoordeel bepaalde tendense en situasies wat voorkom onder groepe leerders en verwys dit na spesifieke vakkundiges vir hantering en terugvoering.

2.6.4.5 Personeelskoling

Die werkgroep identifiseer leemtes en tekortkominge by die personeel rakende die hantering van bepaalde kinders, en doen aanbevelings ten opsigte van die nodige indiensopleiding en verrykingsprogramme.

2.6.4.6 Dissiplinêre maatreëls

Die werkgroep het die taak om toe te sien dat dissiplinêre maatreëls tussen die twee inrigtings (kinderhuis en skool) op 'n eenvormige wyse toegepas word. Die werkgroep inisier ook gepaste en redelike dissiplinêre maatreëls met inagneming van alle relevante oorwegings, en reël die effektiewe toepassing daarvan.

2.6.4.7 Vertroulikheid

Die vertroulikheidskode van die maatskaplike en opvoedkundige professies word streng gehandhaaf, en geen vertroulike besonderhede van 'n spesifieke leerling word genotuleer nie. Besonderhede oor die persoon en agtergrond van 'n leerling word op 'n persoonlike basis slegs aan vakkundiges deurgegee wat dit verantwoordelik kan hanteer. Notules en besluite word deurgaans streng vertroulik hanteer (Kinderhuis X, ongedateerd (c), p.2).

2.6.5 SISTEMIESE HULPVERLENING

By Kinderhuis X het die tendens ontstaan dat die twee subsysteme, naamlik die kinderhuis en die skool, die kind relatief geïsoleerd hanteer en dat die een sub sisteem relatief min weet van wat in die ander sub sisteem gebeur. Hierdie tipe hulpverlening het tot dusver min positiewe resultate opgelewer.

Daar sal vervolgens gekyk word na die sistemiese denkwysse en die noodsaaklikheid daarvan in die hulpverlening aan die kinders te Kinderhuis X. Volgens Dowling en Osborne (1985, p.6) beskou die sistemiese denkwysse individuele gedrag met inagneming van die konteks waarin dit geskied. Een komponent van die sisteem beïnvloed dus die ander komponente en word deur die ander beïnvloed. Smit (1993, p.2) gaan verder deur te sê dat die sosiale konteks (gesin en skool) dikwels die probleemdinamiek in die sisteem in stand hou. Die effektiwiteit van hierdie sisteme moet daarom deeglik geëvalueer word tydens hulpverlening aan die kind.

'n Gesamentlike sistemiese benadering wat die kind in die konteks van huis en skool aanspreek, het volgens Dowling en Osborne (1985, p.17) die volgende doelstellings:

- Om kommunikasie tussen skool, personeel en gesin te fasiliteer
- Om verskille in persepsies oor die probleem te verklaar deur te fokus op HOE dit voorkom en nie HOEKOM nie
- Om oor gesamentlike doelwitte te besin.

As voorwaarde tot gesamentlike hulpverlening aan die kind te Kinderhuis X is dit noodsaaklik dat beide die kinderskool en die skool begrens word deur 'n goed gedefinieerde en haalbare etos. Volgens Smit (1993, p.22) ontwikkel die onderwyser as deel van die skoolsisteem sy eie waardesisteem. Hierdie waardesisteem bepaal die aard en karakter van die skool as sosiale sisteem. Die gesin ontwikkel ook sy eie waardesisteem wat die gesin se karakter bepaal. Indien die waardesisteme van hierdie twee sisteme relatief dieselfde is, sal dit die kind as tussenganger baie positief affekteer. Teenstrydighede in hierdie waardesisteme sal die gesin-skool-kommunikasie negatief beïnvloed.

In die ondersoek te Kinderhuis X is dit interessant om die doelstellings van die kinderskool en skool te evalueer om te kyk of daar 'n mate van ooreenstemming bestaan. Die missie van die kinderskool is die opnemings, beskerming, versorging en opvoeding van die sorgbehoewende kind (Raad vir Geesteswetenskaplike Navorsing, 1992, p.13). Dit is ook die missie van al die ander kinderskole wat onder die VGK in Suider-Afrika ressorteer.

Deel van hierdie opvoedingsdoel van die kinderskool sluit onderwys in. Volgens die skoolprosedure-handleiding (Kinderskool X, ongedateerd (a), p.1) is die hoofdoel van die opvoeding van die skool te Kinderhuis X die regstellingsopvoeding van die leerlinge. Dit beteken dat hy die vormende opleiding moet ontvang wat hom in staat sal stel om by ontslag op 'n bevredigende wyse by die gemeenskap in te skakel. Alle opleidingsaktiwiteite moet hierop ingestel wees.

Dit is uit bogenoemde duidelik dat daar nie volkome eenstemmigheid is tussen die doelstellings van die kinderskool en die skool nie. Terwyl die kinderskool (en dus ook die Kerk) streef na die volwaardige inskakeling in die gemeenskap, lê die skool klem op bevredigende inskakeling in die gemeenskap. Die woord "bevredigende" dui nie op volwaardige aktualisering nie. Die kinderskool te Kinderhuis X het vanweë hulle gedeprimeerdheid op soveel lewenssterreine meer as net 'n bevredigende lewensrol te vervul. Die streef na uitnemendheid is op sigself 'n Bybelse eis. Is die skool se verwagtinge teenoor die kind nie te laag nie?

Volgens die Raad vir Geesteswetenskaplike Navorsing (1992, p.7) moet die kindershuis en die skool grootliks ooreenstem oor die opvoedingsdoelstellings wat nagestreef behoort te word. Hierdie ooreenstemming verleen aaneenlopendheid aan die opvoeding wat tuis en op skool aan die kind gebied word. Die waardes, lewensbeskouing, kultuur en norme wat by die skool aan die kind geleer word, moet ooreenstem met die verwagtinge van die ouer. In hierdie geval is dit die verwagtinge van die Kerk.

Daar is dus nie 'n onderskeid ten opsigte van die versorgings- en onderwysfunksie van die kindershuis nie. Aangesien die leerders ook by die skool inwoon, vorm dit een groot geheel. Baie personeellede vervul beide 'n versorgings- sowel as opleidingsfunksie (Malan, 1985, p.80).

2.6.6 LEEMTES

Die huidige funksionering van die vakkundige werkgroep openbaar volgens die navorsers se waarneming bepaalde leemtes. Dit sluit onder andere die volgende in:

- Dit het oor die jare te Kinderhuis X duidelik geword dat die fisiese afstand tussen die kindershuis en die skool ook psigiese afstand tussen die twee sub sisteme tot gevolg gehad het. 'n Situatie het ontstaan waarin die twee sub sisteme relatief outonoom en afsonderlik begin funksioneer het en waarin daar sterk antagonisme tussen die sub sisteme was.

Hierdie verwydering tussen kindershuis en skool het die kinders baie negatief beïnvloed. Die twee sub sisteme kon nie vir die kind van veel terapeutiese waarde wees nie. Die totale konteks van die kindershuis en skool is nie verreken nie en die kind is bloot in kompartemente geëvalueer. Sistemiese hulpverlening het selde tot sy reg gekom.

- Daar was 'n groot mate van professionele jaloesie tussen die personeellede van die kindershuis en die skool. Elkeen het sy rol as die belangrikste beskou en dit het tot rolverwarring gelei. Personeellede het nie hulle eie rol en bydrae in die totale Kinderhuis X-opset korrek begryp nie.

- Die kind is as sentrale figuur binne Kinderhuis X in die hele proses benadeel. Die wrywing tussen sy volwasse opvoeders het veroorsaak dat die kind die kinderhuis en skool geskei het en as aparte entiteite beskou het. Dit het onder andere gelei tot die manipulasie van die personeel in die verskillende sub sisteme en grootskaalse gedragsprobleme.
- Tans geskied daar baie min skakeling tussen die maatskaplike werker en die kind tydens normale skoolure.
- Genoegsame kommunikasie tussen alle personeellede is essensieel in die bereiking van die opvoedingsdoelwitte in die kindersorgskool. Tog bly sekere kommunikasiekanale gesluit of verstop. In Kinderhuis X bestaan daar byvoorbeeld hoegenaamd nie só 'n kanaal tussen die onderwyser en die maatskaplike werker nie.

Onderwysers voel baiekeer gefrustreerd omdat hulle hul werk geïsoleerd van die kind se huislike omstandighede doen. Hulle plaas dus die verantwoordelikheid op die maatskaplike werker om enige probleme wat kinders ervaar, op te los. Die onderwyser glo dat die maatskaplike werker die antwoorde op alle vrae ken en blameer die maatskaplike werker vir enige onvermoë om die probleem op te los. Hierdie antagonistiese situasie lei tot swak besluitneming en tot 'n situasie waarin die onderskeie kundiges se gevoelens, eerder as dié van die kinders, in ag geneem word.

Die kommunikasieprobleme tussen onderwysers en maatskaplike werkers lei baiekeer tot die situasie waar dié twee persone mekaar vermy en onafhanklik van mekaar funksioneer. Dit kan baie skadelik wees vir die kind, asook vir die kontinuiteit van die hulpverlening aan kinders (Holditch, aangehaal in Dowling en Osborne, 1985, pp.181,183).

Genoegsame kommunikasie tussen beide die huisouers, die onderwyspersoneel en die maatskaplike werker is noodsaaklik. Volgens Broten (1962, p.13) het baie kinderhuiskinders vanweë hulle moeilike omstandighede agter geraak met die opvoedkundige program. Die huisouer moet die onderwyser persoonlik ken om sodoende informasie rakende die skolastiese

vordering van die kind te bekom. Daar moet 'n geleentheid wees waar huisouers die skool kan besoek en omgekeerd, om sodoende 'n beter verstandhouding te bewerkstellig.

Aangesien die maatskaplike werker die kind se omstandighede buite die kindershuis ken, behoort hy en die huisouers gesinchroniseerd te werk. Die huisouers in die kindershuis is ook besig met 'n program vir die kinders. Daarom kan die huisouer die maatskaplike werker besoek ten einde leiding te bekom oor hoe om 'n bepaalde kind te hanteer. Dit is noodsaaklik dat die maatskaplike werker en die huisouer weet wat elkeen doen om te verseker dat hulpverlening uniform verloop en dat hulle nie verby mekaar werk nie (Brotten, 1962, p. 14).

2.7 SLOT

In die voorafgaande gedeeltes het die navorser die terapeutiese versorging van die kind in die kindershuis, asook die belangrike rol wat die multidissiplinêre span daarin speel, bespreek.

Die effektiewe funksionering van die vakkundige werkgroep is baie belangrik. Daarom fokus hierdie studie verder op 'n empiriese ondersoek van die funksionering van die vakkundige werkgroep as multidissiplinêre span te Kindershuis X.

HOOFSTUK 3

EMPIRIESE ONDERSOEK

3.1 INLEIDING

Die vakkundige werkgroep as multidissiplinêre span vervul 'n baie belangrike funksie. Dit is egter 'n vraag of die werkgroep optimaal funksioneer. Die doel met die empiriese ondersoek is om die effektiwiteit van die werkgroep te ondersoek, en om vas te stel watter faktore stremmend inwerk op die effektiewe funksionering van die vakkundige werkgroep.

3.2 METODE VAN ONDERSOEK

3.2.1 ONDERSOEKGROEPE

Daar word van drie ondersoekgroepe gebruik gemaak, naamlik:

- Alle lede van die vakkundige werkgroep. (Die direkteur en prinsipaal is in hierdie groep ingesluit)
- 'n Verteenwoordigende steekproef van:
 - Twintig personeellede verbonde aan die skool te Kinderhuis X
 - en
 - Twintig huisouers wat by die kinderhuis werksaam is.

Die vakkundige werkgroep bestaan uit 16 lede, maar slegs 14 lede kon in die ondersoek gebruik word. Een lid van die vakkundige werkgroep was met verlof en kon nie bereik word nie. Die navorser is self 'n lid van die vakkundige werkgroep en het derhalwe nie 'n vraelys voltooi nie.

'n Alfabetiese personeellys is bekom van beide die skool- en huisouerpersoneel. Vir die ondersoek is 'n ewekansige steekproef getrek, bestaande uit 20 skoolpersoneellede en 20 huisouers. Dit gee 'n totaal van 40 respondente.

Die skool het 43 personeellede wat die prinsipaal en drie lede van die vakkundige werkgroep insluit. Daar is dus 'n ewekansige steekproef van 20 respondente uit die oorblywende 39 personeellede getrek. Die steekproef is getrek deur elke tweede personeellid te neem, wat op 'n totaal van 20 te staan gekom het.

Die huisouerkorps bestaan uit 49 personeellede, wat 14 getroude pare insluit. Basiese geletterdheid het by die neem van die steekproef 'n rol gespeel aangesien daar enkele personeellede is wat nie kan lees of skryf nie. Die oorgrote meerderheid het egter aan hierdie kriterium voldoen. Elke alternatiewe naam is, soos in die geval van die skoolpersoneel, op die alfabetiese personeellys getrek om die steekproef saam te stel. Op hierdie wyse het alle personeellede 'n gelyke kans gehad om gekies te word.

Die 40 respondente bestaande uit skool- en huisouerpersoneel speel afsonderlik en gesamentlik 'n baie belangrike rol in die ondersoek.

Eerstens sal die 40 respondente meer lig werp op hoe die personeel te Kinderhuis X die vakkundige werkgroep ervaar. Andersyds sal die verdeling tussen kinderkhuis- en skoolpersoneellede ook bepaal of daar beduidende verskille bestaan in die persepsies van die personeellede verbonde aan die onderskeie instansies.

3.2.2 ONDERSOEKINSTRUMENTE

Twee vraelyste is gebruik om die effektiwiteit van die vakkundige werkgroep te Kinderhuis X te evalueer.

Vraelys A [sien Bylaag A, p.75] (vir die huisouers en skoolpersoneel) is ontwerp om hierdie personeellede se sienswyses en beleving van die vakkundige werkgroep te ondersoek. Vraelys B [sien Bylaag B, p.82] (vir die lede van die vakkundige werkgroep) ondersoek die interne werkswyse van die werkgroep, asook leemtes wat die lede mag ervaar. Daar word ook geleentheid aan die groeplede gebied om self aanbevelings tot 'n meer effektiewe werkswyse en funksionering te maak.

3.2.3 PROSEDURE

Die navorser het die 20 vraelyste aan die skoolpersoneel en die 14 vraelyste aan die vakkundige werkgroep per hand aan al die betrokkenes besorg.

Die huisouers is vanweë hulle diensure en verspreidheid op die perseel baie moeilik om as groep bymekaar te kry. Die vraelyste is aan hulle uitgedeel tydens 'n vergadering tussen die huisouers en onderwyser-voorigters.

Alle respondente is ingelig oor die doel van die ondersoek asook watter belangrike bydrae hulle in dié verband sal lewer. Alle vraelyste was in verseelde koeverte om die vertroulikheid van die ondersoek verder te onderstreep. Die vraelyste is anoniem voltooi.

Die reaksie van die respondente op die vraelyste kan soos volg getabuleer word:

Respondente	Getal vraelyste versprei	Getal vraelyste terugontvang	% vraelyste terugontvang
Skoolpersoneel	20	20	100
Huisouers	20	16	80
Vakkundige werkgroep	14	14	100
Totaal	54	50	92,5

3.3 RESULTATE

3.3.1 INLEIDING

Die resultate van die twee instrumente waarmee die effektiwiteit van die vakkundige werkgroep gemeet is, word eers afsonderlik weergegee. Daarna word 'n vergelykende ontleding van die resultate van die twee instrumente gedoen.

In die kwalitatiewe analise van die response word die tipes response in hoofkategorieë gegroepeer en die aantal resonse in hakies langs aan die tipe respons weergegee.

3.3.2 VRAELYS A

3.3.2.1 Die huisouers (N=16)

Die numering van die vraelys is dieselfde as die oorspronklike vraelys. Vergelyk Bylaag A, p.75.

1. Wat is na u mening die funksie van die vakkundige werkgroep?

(a) Hulpverlening aan die kind

- vind oplossings vir die kind se probleme (6)
- rehabiliteer die kind (2)
- die vakkundige werkgroep werk beter met die kinders omdat hulle die kinders se private lewens ken (1)
- om die kinders liggaamlik te versorg, verstandelik en geestelik te vorm, skolasties te bekwaam, kultureel te verryk, godsdienstig te lei, maatskaplik te ontwikkel, gesinsverborgenheid te kweek en van nasorgdienste te voorsien (1)
- bespreek die kinders se probleme en prestasies (2)
- berei die kind voor vir die toekoms (1)

(b) Hulpverlening aan die huisouer

- gee meer informasie deur aan die huisouers sodat laasgenoemde weet hoe om die kind te hanteer

(3)

- om die samewerking van die huisouers en kinders te kry (1)

- lig huisouers in oor kinders (1)

- werk saam met die huisouers in die rehabilitering van die kind (1)

2. Ken u al die lede van die vakkundige werkgroep?

JA	ONSEKER	NEE
12	3	1

3. Weet u wanneer die vakkundige werkgroep vergader?

ALTYD	GEWOONLIK	SOMS	NOOIT
3	3	9	1

4. Weet u waar die vakkundige werkgroep vergader?

ALTYD	GEWOONLIK	SOMS	NOOIT
6	3	6	1

5. Het u al 'n vakkundige werkgroepvergadering bygewoon?

JA	ONSEKER	NEE
2	1	13

6. Voel u die vakkundige werkgroepvergaderings is oop om deur alle personeel bygewoon te word?

JA	ONSEKER	NEE
3	6	7

7. Is u al genader deur die groep om hulle te help in die hulpverlening aan 'n kind?

JA	ONSEKER	NEE
11	2	3

8. Dink u u sou 'n bydrae kon lewer indien u lid van die vakkundige werkgroep was?

JA	ONSEKER	NEE
13	3	0

9. Beskou u uself as bekwaam genoeg om positiewe insette op sulke vergaderings te maak?

JA	ONSEKER	NEE
14	2	0

10. Bestaan daar geleenthede vir gesprekke tussen u as personeellid en die vakkundige werkgroep?

ALTYD	DIKWELS	SOMS	NOOIT
5	3	6	2

11. Voel u daar behoort meer geleenthede te wees vir gesprekke tussen die personeel en die vakkundige werkgroep?

JA	ONSEKER	NEE
16	0	0

12. Voel u vry om met die vakkundige werkgroep te praat?

ALTYD	DIKWELS	SOMS	NOOIT
5	4	6	1

13. Het die vakkundige werkgroep u al genader oor hulp in die hantering van 'n kind?

DIKWELS	SOMS	NOOIT
3	8	5

14. Het u al gevalle na die vakkundige werkgroep verwys?

DIKWELS	SOMS	NOOIT
7	7	2

15. Voel u dit is nodig om sake na die vakkundige werkgroep te verwys?

DIKWELS	SOMS	NOOIT
5	11	0

16. Weet u of van u kollegas al sake na die vakkundige werkgroep verwys het?

DIKWELS	SOMS	NOOIT
6	8	2

17. Ontvang u terugvoer van die vakkundige werkgroep indien een van u kinders bespreek is?

ALTYD	DIKWELS	SOMS	NOOIT
5	2	6	3

18. Het u 'n behoefte aan meer terugvoer deur die vakkundige personeel?

JA	ONSEKER	NEE
16	0	0

19. Indien u wel terugvoer van die vakkundige werkgroep ontvang, is dit vir u van waarde?

ALTYD	GEWOONLIK	SOMS	NOOIT
3	4	9	0

20. Dink u die vakkundige werkgroep behoort indiensopleiding aan personeel te gee in hulle hantering van die kind?

JA	ONSEKER	NEE
12	2	2

21. Het u 'n behoefte aan indiensopleiding?

JA	ONSEKER	NEE
14	0	2

22. Is daar tans geleentheid vir personeel vir indiensopleiding?

J A	ONSEKER	NEE
7	6	3

23. Is u opleiding geskik vir die werk wat u doen?

J A	ONSEKER	NEE
14	2	0

24. Voel u die vakkundige personeel is bekwaam genoeg om hulle werk te doen?

ALMAL	DIE MEESTE	SOMMIGE	GEENEEN
6	2	8	0

25. Voel u minderwaardig teenoor die vakkundige personeel?

ALTYD	DIKWELS	SOMS	NOOIT
0	0	5	11

26. Voel u meerderwaardig teenoor die vakkundige personeel?

ALTYD	DIKWELS	SOMS	NOOIT
0	0	4	12

27. Dink u die vakkundige personeel het begrip vir die werk wat u doen?

ALTYD	GEWOONLIK	SOMS	NOOIT
2	1	11	2

28. Sou u sê die kinderhuis en die skool funksioneer as 'n geheel?

ALTYD	GEWOONLIK	SOMS	NOOIT
4	3	9	0

29. Voel u die vakkundige werkgroep kan die kinderhuis en die skool nader aan mekaar bring?

JA	ONSEKER	NEE
12	4	0

30. Lewer die vakkundige werkgroep volgens u enige bydraes to die kinderhuissisteem?

ALTYD	DIKWELS	SOMS	NOOIT
3	5	7	1

31. Voel u die vakkundige werkgroep is van waarde?

ALTYD	DIKWELS	SOMS	NOOIT
7	6	2	1

32. Voel u die vakkundige werkgroep lewer 'n belangrike funksie?

ALTYD	DIKWELS	SOMS	NOOIT
6	5	4	1

33. Wat is u houding teenoor die vakkundige werkgroep?

BAIE POSITIEF	POSITIEF	NEUTRAAL	NEGATIEF	BAIE NEGATIEF
4	7	3	2	0

34. Funksioneer die vakkundige werkgroep na u mening effektief?

ALTYD	GEWOONLIK	SOMS	NOOIT
5	3	8	0

35. Watter aanpassings sou u maak om die vakkundige werkgroep meer effektief te laat funksioneer?

(a) 'n Gesamentlike werkswyse

- oop vir alle personeel (huisouers) (7)
- gesamentlike oplossing van probleme (die vakkundige werkgroep en die huisouers) (5)
- kind moet teenwoordig wees (1)
- almal lewer 'n inset op die lewe van die kind (1)
- moet met die skool werk (1)

(b) Beter kommunikasie

- meer informasie rakende die leerlinge aan die huisouers (5)
- belangrike sake wat huisouers raak oor kinders moet deurgegee word (1)
- meer kontak met kinderversorgers (1)
- meer terugvoering (1)

(c) Gesindhede

- respekteer mekaar en neem mekaar se gevoelens in ag (1)
- deursigtigheid (2)
- lojaliteit (1)
- liefde vir leerling, mekaar en ander (1)
- vrymoedigheid (1)

(d) 'n Meer effektiewe werkswyse

- probleme moet onmiddellik opgelos word (1)
- indiensopleiding (1)
- meer vertroulikheid (1)
- agtergrond van die kind moet altyd in gedagte gehou word (1)

3.3.2.2 Die skoolpersoneel (N=20)

1. Wat is na u mening die funksie van die vakkundige werkgroep?

(a) Hulpverlening aan die kind

- om probleemgevalle te identifiseer en te bespreek (5)
- tree in belang van die kind op (1)
- neem besluite ten opsigte van die kind se toekoms met onderwysers (1)
- soek na oplossings vir leerlingprobleme (2)
- ontwikkel die kind se opvoedkundige vermoëns (1)
- hanteer probleme wat by die skool voorkom (1)
- let na die behoeftes en maatskaplike welstand van die kind (2)
- neem objektiewe besluit ten opsigte van die kind na aanleiding van sy geskiedenis op Kinderhuis X (1)

(b) Gesamentlike hulpverlening (kinderhuis en skool)

- spreek die probleme van kinders in beide kinderhuis en skool aan (7)
- bepaal behoeftes van skool en kinderhuis (1)
- bepaal standaard van opleiding tussen kinderhuis en skool (1)
- om die samewerkingsband tussen die skool en kinderhuis te versterk (2)
- kinderhuis en skool moet meer begrip vir mekaar hê (1)
- besin oor gesamentlike oplossingstrategieë (1)

2. Ken u al die lede van die vakkundige werkgroep?

JA	ONSEKER	NEE
2	5	13

3. Weet u wanneer die vakkundige werkgroep vergader?

ALTYD	GEWOONLIK	SOMS	NOOIT
1	4	12	3

4. Weet u waar die vakkundige werkgroep vergader?

ALTYD	GEWOONLIK	SOMS	NOOIT
1	4	13	2

5. Het u al 'n vakkundige werkgroepvergadering bygewoon?

JA	ONSEKER	NEE
1	0	19

6. Voel u die vakkundige werkgroepvergaderings is oop om deur alle personeel bygewoon te word?

JA	ONSEKER	NEE
3	8	9

7. Is u al genader deur die groep om hulle te help in die hulpverlening aan 'n kind?

JA	ONSEKER	NEE
2	1	17

8. Dink u u sou 'n bydrae kon lewer indien u lid van die vakkundige werkgroep was?

JA	ONSEKER	NEE
14	6	0

9. Beskou u uself as bekwaam genoeg op positiewe insette op sulke vergaderings te maak?

JA	ONSEKER	NEE
10	9	1

10. Bestaan daar geleentede vir gesprekke tussen u as personeellid en die vakkundige werkgroep?

ALTYD	DIKWELS	SOMS	NOOIT
2	0	5	13

11. Voel u daar behoort meer geleentede te wees vir gesprekke tussen die personeel en die vakkundige werkgroep?

JA	ONSEKER	NEE
19	1	0

12. Voel u vry om met die vakkundige werkgroep te praat?

ALTYD	GEWOONLIK	SOMS	NOOIT
5	5	5	5

13. Het die vakkundige werkgroep u al genader oor hulp in die hantering van 'n kind?

DIKWELS	SOMS	NOOIT
0	5	15

14. Het u al gevalle na die vakkundige werkgroep verwys?

DIKWELS	SOMS	NOOIT
2	8	10

15. Voel u dit is nodig om sake na die vakkundige werkgroep te verwys?

DIKWELS	SOMS	NOOIT
10	10	0

16. Weet u of van u kollegas al sake na die vakkundige werkgroep verwys het?

DIKWELS	SOMS	NOOIT
3	8	9

17. Ontvang u terugvoer van die vakkundige werkgroep indien een van u kinders bespreek is?

ALTYD	DIKWELS	SOMS	NOOIT
2	3	8	7

18. Het u 'n behoefte aan meer terugvoering deur die vakkundige personeel?

J A	ONSEKER	NEE
18	2	0

19. Indien u wel terugvoer van die vakkundige werkgroep ontvang, is dit vir u van waarde?

ALTYD	GEWOONLIK	SOMS	NOOIT
5	8	6	1

20. Dink u die vakkundige werkgroep behoort indiensopleiding aan personeel te gee in hulle hantering van die kind?

J A	ONSEKER	NEE
14	5	1

21. Het u 'n behoefte aan indiensopleiding?

J A	ONSEKER	NEE
11	5	4

22. Is daar tans geleenthede vir personeel vir indiensopleiding?

J A	ONSEKER	NEE
2	6	12

23. Is u opleiding geskik vir die werk wat u doen?

J A	ONSEKER	NEE
17	2	1

24. Voel u die vakkundige personeel is bekwaam genoeg om hulle werk te doen?

ALMAL	DIE MEESTE	SOMMIGE	GEENEEN
3	12	5	0

25. Voel u minderwaardig teenoor die vakkundige personeel?

ALTYD	DIKWELS	SOMS	NOOIT
0	0	2	18

26. Voel u meerderwaardig teenoor die vakkundige personeel?

ALTYD	DIKWELS	SOMS	NOOIT
0	0	0	20

27. Dink u die vakkundige personeel het begrip vir die werk wat u doen?

ALTYD	GEWOONLIK	SOMS	NOOIT
3	5	11	1

28. Sou u sê die kinderhuis en skool funksioneer as 'n geheel?

ALTYD	DIKWELS	SOMS	NOOIT
1	4	14	1

29. Voel u die vakkundige werkgroep kan die kinderhuis en skool nader aan mekaar bring?

JA	ONSEKER	NEE
18	2	0

30. Lewer die vakkundige werkgroep volgens u enige bydraes tot die kinderhuissisteem?

ALTYD	DIKWELS	SOMS	NOOIT
2	9	8	1

31. Voel u die vakkundige werkgroep lewer 'n belangrike funksie?

ALTYD	DIKWELS	SOMS	NOOIT
8	8	3	1

32. Voel u die vakkundige werkgroep is van waarde?

ALTYD	DIKWELS	SOMS	NOOIT
7	7	5	1

33. Wat is u houding teenoor die vakkundige werkgroep?

BAIE POSITIEF	POSITIEF	NEUTRAAL	NEGATIEF	BAIE NEGATIEF
3	11	5	1	0

34. Funkseer die vakkundige werkgroep na u mening effektief?

ALTYD	GEWOONLIK	SOMS	NOOIT
1	7	11	1

35. Watter aanpassings sou u maak om die vakkundige werkgroep meer effektief te laat funksioneer?

(a) 'n Gesamentlike werkswyse

- meer onderwysers moet betrek word (9)
- kinderhuis en skool moet saam praat (die leerlinge moet daarvan bewus wees) (1)
- leerlinge moet ook betrek word (1)
- betrek onderwyser wanneer hy 'n leerling met probleme verwys (2)
- meer huisouers moet betrek word (5)

(b) Beter kommunikasie

- meer kommunikasie tussen skool en kinderhuis (1)
- meer openlike gesprekke rakende skoolaangeleenthede (1)
- meer skakeling met die onderwyser (3)
- raadpleeg skool by die uitplasing van leerlinge (2)
- terugvoer op gereelde basis (2)

(c) Gesindhede

- meer deursigtig wees (1)
- vakkundige werkgroep moet meer vertrouwe in die oordeel van die onderwysers hê (1)
- meer sensitief wees vir skool en kinderhuis se probleme (1)

(d) 'n Meer effektiewe funksionering

- vakkundige werkgroep moet meer seggenskap hê (1)
- vakkundige werkgroep moet by die kind aanpas (1)
- daarstelling van 'n dissiplinêre kode om konsekwente optrede en hantering te verseker (1)

3.3.3 VRAELYS B

3.3.3.1 Die vakkundige werkgroep

Die numerering van die vraelys is dieselfde as die oorspronklike vraelys. Vergelyk Bylaag B, p.82.

1.1 Voel u dat die vakkundige werkgroep al die relevante vakkundige personeel insluit?

JA	ONSEKER	NEE
11	1	2

1.2 Indien u NEE geantwoord het op die bogenoemde vraag, watter ander vakkundige personeel sou u op die vakkundige werkgroep teenwoordig wou hê?

- onderwysers op grondvlak (1)
- huisouers (2)
- senior personeel van skool (1)

2.1 Die vakkundige werkgroep vergader een keer elke tweede week. Is hierdie geleentheid genoeg vir die gesamentlike hantering van die kind?

J A	ONSEKER	NEE
9	2	3

2.2 Indien u NEE geantwoord het op die bogenoemde vraag, watter alternatief sou u voorstel?

- meer gereelde skakeling (2)
- weeklikse vergaderings (3)

3. Is daar volgens u genoegsame skakeling tussen die lede van die vakkundige werkgroep?

ALTYD	GEWOONLIK	SOMS	NOOIT
0	8	5	1

4. Is daar volgens u genoegsame kommunikasie tussen die spanlede?

ALTYD	GEWOONLIK	SOMS	NOOIT
0	5	8	1

5. Wat is u houding teenoor die vakkundige werkgroep?

BAIE POSITIEF	POSITIEF	NEUTRAAL	NEGATIEF	BAIE NEGATIEF
3	8	2	1	0

6. Is u as lid van die vakkundige werkgroep genoegsaam opgelei om u werk te verrig?

J A	ONSEKER	NEE
10	3	1

7. Is indiensopleiding van die vakkundige werkgroep belangrik?

J A	ONSEKER	NEE
13	1	0

8. Het u duidelikheid oor u rol binne die vakkundige werkgroep?

ALTYD	GEWOONLIK	SOMS	NOOIT
4	7	3	0

9. Meen u die ander spanlede het duidelikheid oor hulle rolle in die vakkundige werkgroep?

ALTYD	GEWOONLIK	SOMS	NOOIT
1	8	5	0

10. Beskou u u rol as belangriker as die ander spanlede?

JA	ONSEKER	NEE
0	2	12

11. Beskou u u rol as ondergeskik aan die ander spanlede?

JA	ONSEKER	NEE
0	1	13

12.1 Voel u vry om u mening uit te spreek tydens vergaderings?

ALTYD	GEWOONLIK	SOMS	NOOIT
4	5	5	0

12.2 Indien nie, waarom nie?

- die ander se gevoelens word nie altyd in ag geneem nie (2)
- almal sien nie kritiek as opbouend nie, en dit lei tot gespanne verhoudinge (1)
- verkeerde interpretasies wat aan menings geheg word (1)

13. Vind u dat die lede van die vakkundige werkgroep ag slaan op u menings?

ALTYD	GEWOONLIK	SOMS	NOOIT
1	8	5	0

14. Funksioneer die kinderhuis en die skool as 'n eenheid?

ALTYD	GEWOONLIK	SOMS	NOOIT
0	2	12	0

15. Het die fisiese afstand tussen die kinderhuis en skool 'n effek op gesamentlike hulpverlening?

ALTYD	GEWOONLIK	SOMS	NOOIT
1	4	8	1

16. Beskou u die kinderhuis as belangriker as die skool?

JA	ONSEKER	NEE
4	3	7

17. Beskou u die skool as belangriker as die kinderhuis?

JA	ONSEKER	NEE
0	1	13

18.1 Hoe gereeld besoek u die ander instansie?

1 x PER WEEK	1 x PER MAAND	1 x PER KWARTAAL	MINDER AS 1 x PER KWARTAAL
3	7	4	0

18.2 In hoeverre word hierdie besoeke verwelkom?

BAIE POSITIEF	POSITIEF	NEUTRAAL	NEGATIEF	BAIE NEGATIEF
4	8	2	0	0

19.1 Weens die grootte van die kinderhuis word daar van die vakkundige werkgroep verwag om groot getalle kinders te hanteer. Het dit 'n effek op die effektiwiteit van die vakkundige werkgroep?

JA	ONSEKER	NEE
5	3	6

19.2 Indien u JA geantwoord het op die bogenoemde vraag, wat is die effek daarvan?

- daar word nie in diepte aan al die kinders se probleme aandag gegee nie (3)
- sien slegs die kinders wat probleme gee (2)
- positiewe kind word afgeskeep (1)

20. Sou dit die effektiwiteit van die vakkundige werkgroep verhoog indien al die lede in een gebou gehuisves word?

JA	ONSEKER	NEE
8	3	3

21.1 Het kultuurverskille tussen die lede na u mening 'n negatiewe effek op die funksionering van die vakkundige werkgroep?

JA	ONSEKER	NEE
2	3	9

21.2 Indien u JA geantwoord het op die bogenoemde vraag, op watter wyse het dit 'n effek op die werkgroep?

- verskille in menings is dikwels kultuurgebonde (1)
- kultuurgroepe beskerm mekaar (1)

21.3 Voel u in hierdie verband bedreig binne hierdie situasie?

ALTYD	DIKWELS	SOMS	NOOIT
0	1	3	10

21.4 Word daar in hierdie verband teen u as lid van die vakkundige werkgroep gediskrimineer?

ALTYD	DIKWELS	SOMS	NOOIT
0	0	4	10

22. Ken u al die lede van die beheerliggame? (Beheerraad en Skoolkomitee)

JA	ONSEKER	NEE
5	3	6

23. Weet die beheerliggame na u mening wat op voetsoolvlak in die skool en kinderhuis gebeur?

ALTYD	GEWOONLIK	SOMS	NOOIT
1	0	11	2

24. Het u genoegsame geleentehede om sake met die beheerliggame te bespreek?

JA	NEE
4	10

25. Voel u die vakkundige werkgroep is noodsaaklik?

ALTYD	DIKWELS	SOMS	NOOIT
9	3	2	0

26. Voel u die vakkundige werkgroep is van waarde?

ALTYD	DIKWELS	SOMS	NOOIT
4	5	5	0

27. Funkioneer die vakkundige werkgroep na u mening effektief?

ALTYD	GEWOONLIK	SOMS	NOOIT
0	6	8	0

28. Wat sou u sê is die moontlike oorsake waarom die vakkundige werkgroep nie effektief funksioneer nie? Plaas u lys van die moontlike oorsake in prioriteitsvolgorde.

(a) Die onderskeid tussen kindershuis en skool

- daar is 'n magstryd tussen die skool en die kindershuis (6)
- die lede is in verskillende geboue gehuisves (3)
- gesagsposisies van blankes (1)
- invloed van die verlede (3)

(b) Beperkte informasievloei

- kindershuis steek probleme vir die skool weg (1)
- belangrike inligting word van mekaar weerhou (3)
- onduidelikheid oor beweging van leerlinge (2)
- swak kommunikasie (2)

(c) Gebrek aan groepskohesie

- spanlede vertrou nie mekaar (7)
- professionele jaloesie (1)
- swak eenheid onder die maatskaplike werkers (1)
- maatskaplike werkers sien dikwels nie die negatiewe aspekte van die kinders raak nie (1)
- oneerlikheid (1)
- vakkondighede verstaan nie altyd mekaar se werkswyse (3)
- lede huiwer soms om in vergaderings te praat (5)
- persoonlikheidsverskille tussen die lede (3)

(d) Toerusting van lede

- gebrek aan indiensopleiding (1)
- onbevoegdheid van seniors (1)
- rolverwarring (3)
- gebrek aan ervaring (2)

29. Watter aanpassings sou u maak om die vakkundige werkgroep meer effektief te laat funksioneer?

(a) Die versterking van groepskohesie tussen die lede

- die vestiging van eerlikheid en openlikheid tussen die lede (2)
- opbou van vertroue tussen die lede (4)
- span onder een dak (2)
- gesindhedsverandering tussen die lede (2)
- spanbou weg van Kinderhuis X (2)
- lede moet mekaar aanmoedig en inspireer (1)
- lede moet mekaar erkenning gee (1)
- moet die ekstra myl vir die kind loop (1)

(b) Verbetering van kommunikasie

- kommunikasie tussen die lede kan baie verbeter (2)

(c) 'n Gesamentlike werkswyse

- skool moet meer seggenskap hê oor die beweging van leerlinge (1)
- skool en kinderhuis moet meer toeganklik wees (1)
- skool en kinderhuis moet 'n gesamentlike visie het (2)

(d) 'n Meer effektiewe werkswyse

- indiensopleiding aan alle lede (4)
- meer verslag aan beheerliggame doen (1)
- lede lê program voor met betrekking tot sy werkgebied (1)
- elke lid se rol moet uitgespel word (1)

3.4 GEVOLGTREKKINGS

3.4.1 INLEIDING

Drie ondersoekgroepe is gebruik, alhoewel die skoolpersoneel en die huisouerpersoneel dieselfde vraelys (vraelys A) voltooi het om die sienswyse en beleving van personeellede aan Kinderhuis X teenoor die vakkundige werkgroep te bepaal.

Die response van hierdie twee ondersoekgroepe is afsonderlik en gesamentlik van groot waarde.

Die huisouers en onderwysers verskil onder andere in die volgende opsigte van mekaar:

- Hulle werksterreine is verskillend. Die huisouers fokus op kindersorg, terwyl die skoolpersoneel meer fokus op die skolastiese vordering van die leerlinge.
- Hulle werksareas is verskillend. Die huisouers is verbonde aan die kinderhuis terwyl die onderwysers by die skool werksaam is.
- Hulle opleiding is verskillend.
- Hulle onderskeie afdelingshoofde is verskillend (die hoof-maatskaplike werker en die skoolhoof).
- Hulle ontvang hulle finansiële vergoeding vanaf verskillende instansies. Die kinderhuis vergoed self die huisouers, en die Onderwysdepartement die onderwysers.

Dit is uit bogenoemde fokusverskille duidelik dat die response van die huisouers en die onderwysers verkieslik ook afsonderlik verwerk en interpreteer moet word.

Aan die ander kant is die gesamentlike response van die huisouers en onderwysers baie belangrik.

Ten opsigte van hulle beleving van die vakkundige werkgroep kom die twee groepe op onder andere die volgende wyses ooreen:

- Hulle werk almal met die kinders.
- Hulle bestee meer tyd aan en met die kinders as die meeste ander personeellede te Kinderhuis X.

Daar sal ook verder in die gedeelte gepoog word om sinvolle (geldige) gevolgtrekkings te maak vanuit die response verkry van die vakkundige personeel. Hierdie gevolgtrekkings het veral twee mikpunte:

- om te bepaal hoe die lede van die vakkundige werkgroep hulle eie effektiwiteit evalueer en interpreteer en
- om te bepaal of hulle siening van die vakkundige werkgroep versoenbaar is met dié van die breek personeel.

3.4.2 DIE HUISOUERS (VRAELYS A)

Die meeste huisouers (13 response) is dit eens dat die primêre funksie van die vakkundige werkgroep is om 'n hulpverleningsdiens aan die kinders te Kinderhuis X te lewer. Hierdie hulpverlening, aldus die huisouers, moet fokus op die kind as totaliteit in sy bestaansituasie, dit wil sê maatskaplik, emosioneel, fisies en opvoedkundig.

'n Ander belangrike gevolgtrekking is dat 'n beduidende persentasie van die huisouers voel dat die vakkundige werkgroep ook 'n hulpverleningsdiens aan hulle, die huisouers, moet lewer. Hierdie opvatting kom dwarsdeur die vraelys na vore. Daar is 'n sterk gevoel onder die huisouers om meer by die aktiwiteite van die vakkundige werkgroep betrek te word.

Die response van huisouers op vraag 35 (voorgestelde aanpassings tot 'n meer effektiewe werkswyse) kan in vier hoofkategorieë verdeel word, naamlik:

- 'n Gesamentlike werkswyse
- Beter kommunikasie
- Beter onderlinge gesindhede, en
- 'n Meer effektiewe werkswyse

Die hoofdoel van die vakkundige werkgroep is per definisie om 'n multidissiplinêre diens tussen kinderhuis en skool te ontwikkel en in stand te hou. 'n Gesamentlike werkswyse tussen kinderhuis en skool word dus impliseer. Beter kommunikasie tussen kinderhuis en skool is ook 'n behoefte.

Dit is uit die response van die huisouers duidelik dat hulle voel dat hulle meer deelname aan die vakkundige werkgroep wil hê. Hulle voel dat dit gesamentlike aksie tussen werkgroep en huisouers impliseer. Daarom voel ongeveer die helfte van die huisouers dat daar beter kommunikasie moet bestaan tussen die vakkundige werkgroep en die huisouers.

Die huisouers het wel verteenwoordiging in die vakkundige werkgroep, naamlik die hoof-kinderversorger. Die hoof-kinderversorger, die huisouers se direkte toesighouer, vergader elke oggend met die huisouers. Tydens hierdie geleentheid, wat ook soms vir indiensopleiding gebruik word, gee die hoof-kinderversorger terugvoering aan die huisouers insake tersaaklike leerlingaangeleentheid wat tydens die vakkundige werkgroepvergaderings bespreek is. Die navorser is van mening dat hierdie vergadering baie effektief deur die huisouers gebruik kan word.

3.4.3 DIE SKOOLPERSONEEL (VRAELYS A)

Soos in die geval van die huisouers voel die meeste skoolpersoneellede dat die primêre funksie van die vakkundige werkgroep is om 'n hulpverleningsdiens aan die kinders te Kinderhuis X te lewer. Hierdie hulpverlening, volgens die skoolpersoneel, kan slegs suksesvol geskied binne 'n gesamentlike hanteringswyse tussen kinderhuis en skool.

Waar die huisouers meer klem lê op die deelname van huisouers, voel die skoolpersoneel dat meer onderwysers by die vakkundige werkgroep betrek moet word. Vyf respondente voel ook dat meer huisouers betrokke moet wees by die werksaamhede van die vakkundige werkgroep.

Uit die analise van hierdie vraelys is dit duidelik dat die onderwysers voel dat die onderwysers en die skool se posisie en belange baie sterker op sodanige vergaderings behoort te figureer. Daar kom situasies voor waar die onderwysers voel dat die skool ook meer insae behoort te hê in die werksaamhede van die vakkundige werkgroep.

3.4.4 'n GESAMENTLIKE ANALISE VAN DIE RESPONSE VAN HUISOUERS EN ONDERWYSERS

Die huisouers en onderwysers verskil, maar kom ook in bepaalde opsigte ooreen in hulle ervaring en persepsies van die vakkundige werkgroep.

3.4.4.1 Verskille tussen huisouers en onderwysers

Hulle response verskil van mekaar op onder andere die volgende wyses:

- Die meeste huisouers (12 respondente) ken al die lede van die vakkundige werkgroep, teenoor slegs twee respondente in die geval van die skoolpersoneel.
- Ses huisouers weet wanneer die vakkundige werkgroep vergader, terwyl slegs vyf uit 20 onderwysers dit weet.
- Nege huisouers weet waar dié vergaderings plaasvind, terwyl slegs vyf onderwysers dit weet.

Uit die bogenoemde blyk dat die huisouers baie meer ingelig is omtrent die werksaamhede van die vakkundige werkgroep as die skoolpersoneel. Die volgende behoort egter in dié verband genoem te word:

- Die huisouers behoort al die lede van die vakkundige werkgroep te ken aangesien al die maatskaplike werksters, kinderversorgers en die verpleegsuster by die kindershuis werksaam is. Hulle moet slegs drie addisionele lede, naamlik die onderwyser-voorligters, leer ken. Die skoolpersoneel ken egter slegs die onderwyser-voorligters, maar nie noodwendig al die ander lede van die werkgroep wat by die kindershuis werksaam is nie.

- Soos reeds vermeld, vergader die hoof-kinderversorger elke oggend met die huisouers. Die rede waarom die huisouers weet wanneer die vakkundige werkgroep vergader, is omdat hulle vergadering dan dié betrokke oggend verval of uitgestel word. Die hoof-kinderversorger is immers self 'n lid van die vakkundige werkgroep en kan nie twee vergaderings gelyktydig bywoon nie. Dit is ook waarom die meeste huisouers weet waar die vakkundige werkgroep vergader.

Dit blyk dat daar verwarring by die huisouers bestaan oor die verskil tussen vakkundige personeel en die vakkundige werkgroep. Daar is twee huisouers wat aangedui het dat hulle wel al 'n vakkundige werkgroepvergadering bygewoon het, en 13 het aangedui dat hulle al deur die groep genader is om hulle te help in die hulpverlening aan 'n kind. Daar word dikwels paneelbesprekings oor kinders gehou waartydens die huisouers ook teenwoordig is. Dit blyk dat hulle dié geleentheid verwar met 'n volwaardige vakkundige werkgroepvergadering.

Die gevoel van die huisouers en dié van die skoolpersoneel jeens die vakkundige werkgroep kom onder andere op die volgende wyses ooreen:

3.4.4.2 Deelname aan die vakkundige werkgroep

Beide die huisouers en die skoolpersoneel voel dat die vakkundige werkgroep meer toeganklik moet wees. Die meerderheid voel dat hulle ook op sulke vergaderings 'n bydrae sou kon lewer.

Dit is interessant om verder daarop te let dat byna 90% van die huisouers glo dat hulle bekwaam genoeg is om positiewe insette op sulke vergaderings te lewer. Slegs 50% van die onderwysers, aan die ander kant, ag hulleself as bekwaam genoeg. Die omgekeerde sou verwag word.

3.4.4.3 'n Gebrek aan effektiewe kommunikasie

Aangesien die huisouers en die skoolpersoneel soveel tyd met die kinders deurbring, sal daar verwag word dat daar baie goeie kommunikasie tussen die vakkundige werkgroep en dié personeellede is.

Dit het duidelik geword dat hierdie gebrek aan kommunikasie hoofsaaklik op twee maniere manifesteer, naamlik:

- 'n behoefte aan meer gespreksgeleenthede
- en
- 'n behoefte aan meer terugvoering

Daar behoort, volgens huisouers en onderwysers, meer geleentheid met die vakkundige werkgroep te wees waartydens daar oor die kinders gesels kan word. Die lede van die werkgroep beskik oor 'n bepaalde kennisvoorraad van die kind wat vir beide die huisouers en onderwysers van groot waarde kan wees. Hierdie geleentheid sou ideaal wees om die personeelid vertrouwd te maak met die totale konteks van die kind, maar ook om hulle te begelei in die hantering van die kind. Hierdie ontmoeting kan ook as geleentheid dien om almal vertrouwd te maak met mekaar, asook met elkeen se werkswyse.

Die personeel is verder van mening dat daar meer terugvoering moet wees deur die vakkundige werkgroep.

Kommunikasie, en wel effektiewe kommunikasie, is baie belangrik vir die gesamentlike hantering van die kind deur die vakkundige werkgroep en die res van die personeel. Dit is egter 'n vraag hoeveel informasie aan die huisouers en onderwysers deurgegee behoort te word. Die informasie rakende leerlinge is baie vertroulik en mag onder geen omstandighede aan die kind of ander persone bekend gemaak word nie. Hierdie vertroulikheid verdwyn indien die informasie aan huisouers en onderwysers bekend gemaak word wat dit nie altyd volkome korrek kan hanteer nie. Die kind word in die hele proses benadeel.

3.4.4.4 Indiensopleiding

Om die sorgbehoewende kind in sy nood te ontmoet en te begelei na optimale aktualisering vereis 'n besondere kennisvoorraad deur alle personeel te Kinderhuis X. Daar is daarom 'n groot behoefte onder die huisouers en onderwysers tot indiensopleiding om vir die kind van meer waarde te wees.

Die vergaderings wat die huisouers elke oggend het, dien in die meeste gevalle ook as indiensopleidingsessies. Daarom sê die huisouers (in teenstelling met die onderwysers) dat daar tans vir hulle geleentheid is vir indiensopleiding. Die hoof-maatskaplike werker speel in hierdie verband 'n baie groot rol om indiensopleiding in die hantering van die sorgbehoewende kind aan huisouers te gee.

Interessant uit die vraelyste is dat sowat 80% van alle huisouers en onderwysers van mening is dat hulle opleiding geskik is vir die werk wat hulle doen. Kinderhuis X vereis dat personeel opgelei is om vir die sorgbehoewende kind van waarde te wees. Die vraag is dat indien soveel personeel hulself as bekwaam genoeg ag, waarom is daar so 'n groot behoefte aan indiensopleiding?

3.4.4.5 Die personeel se persepsies jeens die vakkundige werkgroep

3.4.4.5.1 Die gesamentlike funksionering tussen kinderhuis en skool

Dit is baie belangrik dat die kinderhuis en skool, wat met dieselfde kind gemoeid is te Kinderhuis X, te alle tye as 'n eenheid funksioneer. Dit is tog die basiese vereiste vir gesamentlike hulpverlening.

Teenoor die 56% van die huisouer-respondente voel 75% van die skoolpersoneel-respondente dat die kinderhuis en die skool NIE as 'n eenheid funksioneer nie. Albei personeelgroepe voel dat die vakkundige werkgroep in dié verband 'n baie belangrike funksie het om die twee instansies,

naamlik die kinders en die skool nader aan mekaar te bring. Die afleiding kan gemaak word dat daar 'n groot behoefte onder die huisouers en skoolpersoneel is tot 'n baie meer gesamentlike werkswyse tussen kinders en skool.

3.4.4.5.2 Die waarde van die vakkundige werkgroep

Die meeste huisouers en onderwysers is dit eens dat die vakkundige werkgroep 'n baie belangrike funksie te Kinderhuis X vervul. Dit is vir hulle 'n baie waardevolle groep persone wat vir die kinders en totale Kinderhuis X baie kan beteken. Hulle is daarom te vinde vir 'n vakkundige werkgroep, en albei personeelgroepe ervaar die werkgroep baie positief.

Die leemte in dié groep, volgens die huisouers en skoolpersoneel, is egter dat dit nie altyd volkome effektief funksioneer nie. Alhoewel hulle die idee van 'n vakkundige werkgroep in beginsel aanvaar, behoort die span baie meer effektief te funksioneer.

3.4.4.5.3 Die gesindheid van die vakkundige werkgroep

Die huisouers en onderwysers voel dat die vakkundige werkgroep meer deursigtig moet wees, meer vertrou in hulle moet hê, meer respek vir hulle moet hê en ook meer sensitief moet wees vir die werk wat hulle doen.

Die meeste huisouers en onderwysers voel ook dat die vakkundige werkgroep nie altyd begrip het vir die werk wat hulle doen nie. Dit het ook duidelik geword dat daar sommige geleenthede is waar hierdie personeel minderwaardig teenoor die vakkundige werkgroep voel. Te Kinderhuis X, waar elkeen se bydrae baie belangrik is, behoort hierdie tendens nie voor te kom nie.

3.4.5 DIE VAKKUNDIGE WERKGROEP (VRAELYS B)

Uit die analise van dié vraelys kom die volgende ses hoofmomente baie sterk na vore:

3.4.5.1 Die interne werkswyse van die vakkundige werkgroep

Anders as die huisouers en onderwysers voel die lede van die vakkundige werkgroep dat hierdie vergadering al die relevante vakkundige personeel insluit. Daar was wel ook enkele respondente wat gevoel het dat die huisouers en onderwysers ook by sulke vergaderings betrek moet word.

Beperkte informasievloei was 'n faktor wat hoë prioriteit geniet het as 'n rede waarom die vakkundige werkgroep nie effektief genoeg funksioneer nie. Ten spyte daarvan meen 64% van die lede van die werkgroep dat die tweeweeklikse vergaderings genoegsaam is. Daar was ook enkele respondente wat gevoel het dat meer gereelde skakeling tussen die verskillende lede van die werkgroep hierdie probleem die hoof kan bied.

Die oorgrote meerderheid van die lede voel baie positief oor die vakkundige werkgroep, meen hulle is genoegsaam opgelei om hulle werk te doen, en dui aan dat hulle duidelikheid het oor die rol wat hulle in die vakkundige werkgroep behoort te vervul.

Kinderhuis X is die grootste kinderkuis wat ressorteer onder die VGK in Suider-Afrika en huisves nagenoeg 600 kinders. Hierteenoor bestaan die vakkundige werkgroep uit nege maatskaplike werksters en drie onderwyser-voorligters. Dit dui op 'n ratio van ongeveer 1 tot 67 per maatskaplike werkster en ongeveer 1 tot 180 per onderwyser-voorligter. Daar is 540 leerlinge in die skool. Tog voel 64% van die respondente dat hierdie groot getalle hanteerbaar is. Daar is wel diegene wat voel dat die groot getalle die kinders op die volgende wyses negatief beïnvloed:

- Daar word slegs met kinders wat probleme gee, gewerk, terwyl die ander kinders in die hele proses benadeel word.

Daar is 'n aansienlike afstand van nagenoeg 150 meter tussen die kantore van die maatskaplike werksters by die kinderkuis en die onderwyser-voorligters by die skool. Aangesien almal met die kinders gemoeid is, voel 57% van die respondente dat die effektiwiteit van die vakkundige werkgroep verder verhoog kan word indien al die lede van die vakkundige werkgroep in een gebou gehuisves kan word.

3.4.5.2 Die verdeeldheid tussen die kindersorgskool en skool

Soos in die geval van die huisouers en onderwysers meen 86% van die respondente van die vakkundige werkgroep dat die skool en die kindersorgskool nie volkome as 'n eenheid funksioneer nie. Baie lede is van mening dat daar 'n magstryd bestaan tussen die twee instansies, nie slegs tussen die onderskeie hoofde nie, maar ook tussen die lede van die vakkundige werkgroep verbonde aan die kindersorgskool en skool.

In hoofstuk 2 is daarop gewys dat Kindersorgskool X, soos ander kindersorgskole, 'n Beheerraad het waaraan die direkteur verslag doen oor die werksaamhede wat daar plaasvind. Dit het duidelik geword dat 64% van die respondente nie al die lede van die beheerliggame (Beheerraad en Skoolkomitee) ken nie. Drie-en-negentig persent van die respondente voel dat die beheerliggame nie altyd weet wat op voetsoolvlak in die kindersorgskool en skool gebeur nie, terwyl 71% van die respondente voel dat daar meer geleentheid moet wees om sake met die beheerliggame te bespreek.

3.4.5.3 Beperkte informasievloei

Beperkte informasievloei en 'n gebrek aan effektiewe kommunikasie tussen die lede van die vakkundige werkgroep blyk 'n baie groot leemte te wees. Daarom voel 64% van die respondente dat dit baie stremmend op die effektiewe funksionering van die werkgroep inwerk.

Wat duidelik geword het, is dat die tendens ook voorkom dat die personeel van die kindersorgskool soms belangrike informasie van die skool weerhou. Hierdie tendens belemmer die gesamentlike hulpverlening tussen kindersorgskool en skool geweldig.

'n Baie belangrike aspek wat met die bogenoemde verband hou, is:

3.4.5.4 Gebrek aan groepskohesie in die vakkundige werkgroep

Hierdie is seker die een grootste enkele faktor wat die konsep van 'n vakkundige werkgroep nie volkome laat realiseer nie. Hierdie gebrek aan groepskohesie dui, aldus die respondente, nie slegs tussen die lede van die verskillende instansies (kinderhuis en skool) nie, maar ook onderling tussen die personeellede van veral die kinderkamer.

Vyftig persent van die respondente voel dat daar 'n gebrek aan vertroue onder die spanlede is. In hoofstuk 2 het dit ook duidelik na vore gekom dat vertroue 'n baie belangrike komponent van hulpverlening binne 'n multidissiplinêre span vorm. Hierdie gebrek aan vertroue word onderskryf deur met die feit dat vyf respondente voel dat hulle huiwer om tydens die vergaderings te praat. Die afleiding kan gemaak word dat hierdie gebrek aan vertroue toegeskryf kan word aan die feit dat die lede van die vakkundige werkgroep aan die verskillende instansies werksaam is. Vergelyk ook in hierdie verband punt 3.4.5.2

3.4.5.5 Toerusting van lede

Alhoewel 71% van die respondente voel dat hulle genoegsaam opgelei is om hulle werk te doen, voel 93% van die respondente dat hulle 'n behoefte aan indiensopleiding het.

Daar bestaan onder die vakkundige werkgroep, soos in die geval van die ander personeel, 'n sterk behoefte aan indiensopleiding. Dit gaan hier oor indiensopleiding nie slegs ten opsigte van die sorgbehoewende kind nie, maar ook ten opsigte van die funksionering binne 'n multidissiplinêre span.

3.4.5.6 Die lede se houding jeens die vakkundige werkgroep

Die meerderheid van die lede ag die vakkundige werkgroep as belangrik en van waarde, terwyl 57% van die respondente voel dat die werkgroep nie altyd volkome effektief funksioneer nie.

HOOFSTUK 4

SAMEVATTENDE BEVINDINGE, IMPLIKASIES EN AANBEVELINGS

4.1 SAMEVATTENDE BEVINDINGE

Die kommittering van die kind in die kinderhuis plaas hom in 'n eiesoortige sosiale milieu wat aansienlik verskil van dié van sy ouerhuis, waaraan hy gewoon was.

Dit is die taak van die kinderhuis om nie slegs die kind te bevry van die ongewenste omstandighede in sy ouerhuis of gemeenskap nie, maar ook om 'n hulpverleningsdiens aan elke kind te lewer. Uit die navorsing het dit geblyk dat die terapeutiese versorging van die kind slegs kan realiseer binne 'n spanbenadering wat 'n multidissiplinêre diens aan die kinders lewer. Die vakkundige werkgroep te Kinderhuis X is juis so 'n span wat 'n multidissiplinêre diens aan die leerlinge binne die kinderhuis en skool bied. Die doel van hierdie ondersoek was:

- om die funksionering van die vakkundige werkgroep te ondersoek en faktore wat stremmend inwerk op die effektiwiteit van die groep te identifiseer en
- om riglyne vir 'n meer effektiewe funksionering daar te stel.

Die belangrikste bevindinge wat uit hierdie ondersoek na vore kom, is die volgende:

- Die vakkundige werkgroep het die potensiaal om in 'n baie goeie span te ontwikkel, en die meeste respondente voel positief oor so 'n instelling.
- Daar heers 'n mate van verwarring onder die huisouers en onderwysers oor wat die presiese funksie van die vakkundige werkgroep is.
- Die kinderhuis en die skool funksioneer nie altyd volkome as 'n geheel nie.
- Die huisouers en onderwysers voel dat hulle meer by die werksaamhede van die vakkundige werkgroep betrek wil word.

- Die personeel en die lede van die vakkundige werkgroep het 'n behoefte aan indiensopleiding in die hantering van die sorgbehoewende kind.
- Daar heers 'n gebrek aan kommunikasie tussen die lede van die vakkundige werkgroep en die res van die personeel, maar ook tussen die lede van die werkgroep onderling.
- Die gesindhede van die vakkundige werkgroep teenoor die res van die personeel en onder mekaar is nie na wense nie.
- Daar heers 'n gebrek aan vertrouwe en groepskohesie tussen die lede van die werkgroep.

4.2 IMPLIKASIES VIR KINDERHUIS X

Die literatuurverkenning (hoofstuk 2) en die resultate van die empiriese ondersoek (hoofstuk 3) dui daarop dat die effektiewe funksionering van die vakkundige werkgroep nie slegs bepaalde implikasies inhou vir die lede van die werkgroep nie, maar vir die totale Kinderhuis X-sisteem. Die volgende aanbevelings tot 'n meer effektiewe funksionering van die vakkundige werkgroep kan in dié verband gemaak word:

4.2.1 DIE KIND

Die bevordering van die welsyn van die sorgbehoewende kind in sy konteks en kompleksiteit van sy bestaan, moet die fokuspunt bly van alle personeellede en bedrywighede te Kinderhuis X. Die belange van die kind moet altyd eerste kom, vóór die persoonlike ambisies en aspirasies van die personeel. Hierdie besondere kind is tog die hoofrede waarom Kinderhuis X bestaan.

4.2.2 DIE KINDERHUIS X-MISSIE

Die oorkoepelende beheer van alle werksaamhede te Kinderhuis X is gesetel binne die VGK in Suider-Afrika. Die Kerk het 'n breë ideaal vir sy kinderinrigtings. Soos in ander soortgelyke kinderinrigtings is die missie van die VGK in Suider-Afrika ten opsigte van Kinderhuis X die opneming, beskerming, versorging en opvoeding van die sorgbehoewende kind.

Hierdie missie moet deurleef en nagestreef word deur alle afdelings te Kinderhuis X, wat dus die skool en kinderhuis insluit, naamlik die plaas, skool, kinderversorging, instandhouding, hulpdienste en administrasie. Die bestuur en bedryf van hierdie afdelings mag nooit bots met hierdie missie nie, maar moet mekaar aanvul in die verwesenliking van die Kerk se ideaal. Alhoewel daar ruimte gelaat word vir die inisiatiewe deur elke afdeling, berus die verantwoordelikheid by die bestuurders van elke afdeling om sy afdeling te bedryf en te sinchroniseer met die missie van die Kerk.

Op bestuursvlak speel die Beheerraad en hoofsaaklik die direkteur van Kinderhuis X die leidende rolle in die realisering van hierdie ideaal. Die direkteur moet die klimaat skep waarbinne alle ondernemings plaasvind, maar ook die verskillende afdelings deurlopend sensitiseer en begelei in die bereiking van hierdie gemeenskaplike strewe. Daar behoort dus in hierdie konteks nie 'n onderskeid te bestaan tussen die kinderhuis en die skool nie. Dit is ook die Kerk se siening dat hierdie twee instansies as 'n eenheid moet funksioneer.

4.2.3 ROLDEFINIERING

Kinderhuis X het 'n totale personeelkorps van ongeveer 180 persone wat in ses afdelings werksaam is. Dit is daarom belangrik dat elke werknemer sy eie rol verstaan, nie slegs binne sy eie afdeling nie, maar ook binne die groot geheel van Kinderhuis X.

Die verskillende lede van die vakkundige werkgroep moet eers hulle rolle as maatskaplike werksters, onderwyser-voorligters, ensovoorts begryp, alvorens hulle hul rolle binne die werkgroep kan begryp. Maatskaplike werksters is byvoorbeeld gemoeid met die wetlike hantering van die sorgbehoewende kind - 'n taak waarmee ander lede van die vakkundige werkgroep nie gemoeid is nie. Dit maak egter nie die taak van die maatskaplike werkster belangriker as dié van die ander spanlede nie, maar anders.

Die lede van die vakkundige werkgroep is 'n span professionele persone wat oor bepaalde kundighede beskik. Elkeen se bydrae moet meewerk tot 'n gesamentlike besinning oor die kind met probleme. Daar moet teen gewaak word dat individuele lede van die werkgroep nie hul individuele rolle as van meer waarde ag as dié van ander lede nie. Hierdie tendens het volgens die navorser in die verlede spanning onder die groeplede veroorsaak en die effektiwiteit van die werkgroep belemmer.

Die indiensopleiding van die lede van die vakkundige werkgroep ten opsigte van hulle rolle is noodsaaklik, en wel om die volgende redes:

- om elkeen se rol te omskryf binne die behandelingsplan vir die kind
- om die rol van die verskillende vakdissiplines binne hierdie behandelingsplan te begryp
- om te voorkom dat bepaalde lede hulle rolle as meerderwaardig beskou
- om te voorkom dat 'n bepaalde lid sy rol oorskry.

4.2.4 KOMMUNIKASIE

'n Gebrek aan effektiewe kommunikasie is 'n beperkende faktor in die effektiewe funksionering van die vakkundige werkgroep. Binne die kompleksiteit van die totale Kinderhuis X-sisteem is 'n effektiewe kommunikasienetwerk nie slegs belangrik om persone die geleentheid te gee om met mekaar te praat nie. Dit moet ook so aangewend word dat al die noodsaaklike informasie aan die korrekte persone deurgegee word.

Die volgende oorwegings is belangrik vir die vestiging van 'n meer effektiewe kommunikasiestruktuur as wat tans bestaan:

- Vanuit die empiriese ondersoek het dit duidelik geword dat huisouers en onderwysers meer by die werksaamhede van die vakkundige werkgroep betrek wil word. Indien al dié rolspelers ook in die vakkundige werkgroep sou dien, sal dit die groep baie vergroot. Hierdie personeellede het egter wel verteenwoordiging in die vakkundige werkgroep. Dit is hierdie lede van die werkgroep se verantwoordelikheid om relevante informasie aan die personeellede deur te gee. By die

kinderhuis en skool bestaan daar genoeg gespreksgeleenthede, hetsy individueel of binne groepverband, waartydens hierdie informasie aan die betrokke personeellede deurgegee kan word.

- Daar kan meer geleenthede deur die kwartaal geskep word waar skool- en kinderhuispersoneel met mekaar op 'n informele manier kan sosialiseer. Hierdie geleenthede is noodsaaklik om die moraal van alle personeel te verhoog, maar ook om groepskohesie te vestig tussen die lede van die verskillende instansies (kinderhuis en skool).

- Dit is noodsaaklik dat die maatskaplike werksters en onderwyser-voorligters meer die ander instansie besoek. Hierdeur bekom dié lede eerstehandse kennis van die situasie van die kind, maar kry hulle ook die geleentheid om met die kind se huisouers en onderwysers te praat. Hierdie kommunikasiekanaal word tans onderbenut.

- In 'n multidissiplinêre span is dit noodsaaklik dat die verskillende lede al die noodsaaklike informasie rakende 'n betrokke leerling aan die ander lede bekend maak. Hierdie span funksioneer tog op 'n vertroulikheidsbeginsel. Indien 'n lid belangrike informasie rakende 'n kind van die res van die span weerhou, kan dit lei tot swak besluitneming en onderbenutting van die magdom van insigte voor hande. Relevante informasie moet altyd aan die res van die groep deurgegee word, en die lede moet daarteen waak dat hulle eie ambisies in die plek staan van die bevordering van die welsyn van die kind.

- Alhoewel die maatskaplike werksters die oorplasing of uitplasing van 'n kind reël, moet dit nie geskied op grond van haar eie oordeel alleen nie. Hierdie informasie moet ook vroegtydig aan die res van die spanlede bekend gemaak word aangesien ander lede ook met die kind werk. Hierdie deurgee van informasie is belangrik om enersyds gesamentlik tot 'n objektiewe besluit te kom, maar ook om andersyds 'n situasie te verhoed waar 'n kind oorgeplaas of uitgeplaas word sonder die medewete van die ander spanlede. Hierdie tendens lei tans tot 'n situasie waar sekere lede se rolle en opinies geringskat word.

4.2.5 DIE VESTIGING VAN VERTROUW ONDER SPANLEDE

Die gebrek aan vertroue tussen die lede van die skool- en kinderhuisafdeling het 'n bepaalde historiese aanloop.

Vertroue onder die lede kan nie in een dag gevestig word nie, maar is afhanklik van die ingesteldhede van die lede om verby die beperkinge en foute van die verlede te kyk en te begin bou en gesamentlik te besin oor 'n beter toekoms. Terselfdertyd moet elke lid se werkswyse getuig van sy verbintenis tot die bevordering van die welsyn van die kind, en tot die vermyding van situasies waarin ander spanlede hom kan wantrou. Indien daar nie daadwerklik deur alle spanlede besin word oor hernude vertroue binne die vakkundige werkgroep nie, sal dié groep altyd in gebreke bly om sy reputasie as volwaardige multidissiplinêre span gestand te doen.

4.2.6 DIE VESTIGING VAN GROEPSKOHESIE TUSSEN DIE SPANLEDE

Die woord "span" dui per definisie op 'n besondere interaksie tussen die lede. Binne die vakkundige werkgroep moet daar ook 'n besonderse interaksie wees tussen die onderskeie lede. Die sterkte van hierdie band verhoog die eenheidsgevoel onder die lede asook die effektiwiteit van die totale groep.

Hierdie eenheidsgevoel onder die spanlede kan byvoorbeeld verhoog word deur die reël van 'n spanbougeleentheid buite die grense van Kinderhuis X. Die waarde van sulke geleenthede is as volg:

- die lede kry die geleentheid om met mekaar te kommunikeer buite die formele vergaderingstruktuur
- die lede leer mekaar op 'n meer persoonlike vlak ken
- daar is minder werksdruk op die lede
- die lede is minder geïnhibeerd.

4.2.7 INDIENSOPLEIDING

Indiensopleiding aan die personeel te Kinderhuis X sal baie waardevol wees en wel op die volgende wyses:

- aan alle lede van die vakkundige werkgroep oor samewerking binne 'n multidissiplinêre span
- aan huisouers en skoolpersoneel in die hantering van die sorgbehoewende kind in onderskeidelik die kinderhuis en skool.

4.3 LEEMTES IN DIE ONDERSOEK

Waarskynlik die grootste leemte in die ondersoek was die feit dat Kinderhuis X in 'n bepaalde opsig uniek is. Dit is sover bekend die enigste kinderinrigting waar die huis, kerk en skool op een terrein aanwesig is. In hierdie opsig kon die funksionering van die vakkundige werkgroep nie vergelyk word met 'n eweknie binne 'n ander kinderinrigting nie. Ander kinderinrigtings beskik nie oor 'n vakkundige werkgroep waarop al die rolspelers, soos in die geval van Kinderhuis X, teenwoordig is nie.

4.4 AANBEVELINGS VIR VERDERE NAVORSING

Die volgende areas behoort nog ondersoek te word om die effektiwiteit van die werkgroep verder te verhoog:

- 'n Program aan alle personeel (huisouers en onderwysers) in die hantering van die sorgbehoewende kind in die kinderhuis en skool.
- 'n Program aan die vakkundige werkgroep in die hantering van die gedragsmoeilike kind.

BRONNELYS

Barrett, M. (1985). Consultation to subsystems. In E. Dowling en E. Osborne, The family and the school: A joint systems approach to problems with children. (pp.122-137). London: Routledge and Kegan Paul.

Brotten, A.M. (1962). Houseparents in children's institutions: A discussion guide. Chapel Hill: The University of North Carolina Press.

Cloete, C. de M. (1974). Jeugwangedrag van inrigtingseuns: 'n sosio-psigodiagnostiese ondersoek. Ongepubliseerde doktorsale proefskrif, Universiteit van Natal.

Dowling, E. en Osborne, E. (1985). The family and the school: A joint systems approach to problems with children. London: Routledge and Kegan Paul.

Holditch, L. (1985). Bridge building between teachers and social workers. In E. Dowling en E. Osborne, The family and the school: A joint systems approach to problems with children. (pp. 177-187). London: Routledge and Kegan Paul.

Joubert, N.L. (1982). Die effektiwiteit van 'n sisteemgeoriënteerde terapieprogram vir kinders in 'n Kinderhuis. MA-tesis, Universiteit van Suid-Afrika.

Kinderhuis X. (ongedateerd a). Skoolprosedure handleiding.

Kinderhuis X. (ongedateerd b). Standpunte van die N.G.S.K. in Suid-Afrika ten opsigte van Kinderhuis X.

Kinderhuis X. (ongedateerd c). Reglement vir vakkundige werkgroep.

Kinderhuis X. (1993). Memorandum: Kinderhuis X.

Kinderhuis X. (1994). Die werksaamhede van die V.G.K. in Suid-Afrika op die Kinderhuis X-landgoed: Die reglement van die Beheerraad.

Kinderhuis X. (1996). Wat is die visie van die Direkteur van Kinderhuis X met betrekking tot die vakkundige werkgroep.

Malan, M.E. (1985). Onderhoudsvoering as hulpmiddel in die multidissiplinêre hulpverleningsprogram aan leerlinge in Kinderwetskole. Ongepubliseerde MA-tesis, Universiteit van Stellenbosch.

Pretorius, E. (1991). Konsultasie in maatskaplike werk. Ongepubliseerde doktorsale proefskrif, Universiteit van Stellenbosch.

Raad vir Geesteswetenskaplike Navorsing. (1992). Onderwysvoorsiening aan leerlinge van die Kinderhuis X.

Rossouw, J.P. (1986). Die ontstaan en ontwikkeling van kinderskole in Suid-Afrika tot 1983. Ongepubliseerde M.Ed-tesis, Universiteit van Stellenbosch.

Shuda, S. (1986). Stelselontwikkeling in 'n kinderskool. Ongepubliseerde doktorsale proefskrif, Universiteit van Pretoria.

Smit, A.G. (1993). Gesin en skool: 'n wenvennootskap. Pretoria: Academica.

Smith, C.M. (1979). Die gebruik van inhoud uit die Sielkunde deur maatskaplike werker in gevallewerk met die kind. Ongepubliseerde doktorsale proefskrif, Universiteit van Stellenbosch.

Strydom, G.J. (1973). Die maatskaplike versorging van die kind in die kinderskool. Pretoria: Academica.

Urbani, G. (1972). Personeel en maatskaplike behoeftes van die kinders in kinderhuise. Ongepubliseerde MA-tesis, Potchefstroomse Universiteit vir Christelike Hoër Onderwys.

Verenigende Gereformeerde Kerk in Suider-Afrika. (1994). Die Kerkorde, bepalinge, reglemente en ekstrakte. Belhar.

Wet op Kindersorg, nommer 74 van 1983.

BYLAAG A

VRAELYS A

INLEIDENDE OPMERKINGS:

Geagte kollega

Ek is tans besig met navorsing ter voltooiing van die M.Ed-graad in Opvoedkundige Sielkunde/Ortopedagogiek aan die Universiteit van Stellenbosch.

Die doel van my navorsing is om die funksionering van die vakkundige werkgroep in 'n kinderhuisskool te ondersoek. Ek het toestemming van die Beheerraad gekry om wel die navorsing te kan doen. Baie dankie vir u bereidwilligheid om te help. U bydrae is vir my baie belangrik en ek waardeer dit opreg.

Ek weet dat sommige van die response wat van u gevra word baie sensitief en vertroulik is. Ek verseker u dat alle inligting volkome vertroulik hanteer sal word en dat u nie op enige wyse geïdentifiseer sal word nie.

Lees asseblief die vrae baie noukeurig deur en merk u keuse met 'n "X" in die toepaslike blokkie. Indien die spasie wat vir sommige response gegee word te klein is, kan u op die agterkant van die papier verder skryf. Dit sal opreg waardeer word indien u die vraelys so eerlik as moontlik sal beantwoord en so spoedig moontlik aan my kan terugbesorg.

Baie dankie.

-1-

1. Wat is na u mening die funksie van die vakkundige werkgroep?

2. Ken u al die lede van die vakkundige werkgroep?

JA	ONSEKER	NEE

3. Weet u wanneer die vakkundige werkgroep vergader?

ALTYD	GEWOONLIK	SOMS	NOOIT

4. Weet u waar die vakkundige werkgroep vergader?

ALTYD	GEWOONLIK	SOMS	NOOIT

5. Het u al 'n vakkundige werkgroepvergadering bygewoon?

JA	ONSEKER	NEE

6. Voel u die vakkundige werkgroepvergaderings is oop om deur alle personeel bygewoon te word?

JA	ONSEKER	NEE

-2-

7. Is u al genader deur die groep om hulle te help in die hulpverlening aan 'n kind?

JA	ONSEKER	NEE

8. Dink u u sou 'n bydrae kon lewer indien u lid van die vakkundige werkgroep was?

JA	ONSEKER	NEE

9. Beskou u uself as bekwaam genoeg om positiewe insette op sulke vergaderings te maak?

JA	ONSEKER	NEE

10. Bestaan daar geleenthede vir gesprekke tussen u as personeellid en die vakkundige werkgroep?

ALTYD	DIKWELS	SOMS	NOOIT

11. Voel u daar behoort meer geleenthede te wees vir gesprekke tussen die personeel en die vakkundige werkgroep?

JA	ONSEKER	NEE

12. Voel u vry om met die vakkundige werkgroep te praat?

ALTYD	GEWOONLIK	SOMS	NOOIT

-3-

13. Het die vakkundige werkgroep u al genader oor hulp in die hantering van 'n kind?

DIKWELS	SOMS	NOOIT

14. Het u al gevalle na die vakkundige werkgroep verwys?

DIKWELS	SOMS	NOOIT

15. Voel u dit is nodig om sake na die vakkundige werkgroep te verwys?

DIKWELS	SOMS	NOOIT

16. Weet u of van u kollegas al sake na die vakkundige werkgroep verwys het?

DIKWELS	SOMS	NOOIT

17. Ontvang u terugvoer van die vakkundige werkgroep indien een van u kinders bespreek is?

ALTYD	DIKWELS	SOMS	NOOIT

18. Het u 'n behoefte aan meer terugvoer deur die vakkundige personeel?

JA	ONSEKER	NEE

19. Indien u wel terugvoer van die vakkundige werkgroep ontvang, is dit vir u van waarde?

ALTYD	GEWOONLIK	SOMS	NOOIT

-4-

20. Dink u die vakkundige werkgroep behoort indiensopleiding aan personeel te gee in hulle hantering van die kind?

JA	ONSEKER	NEE

21. Het u 'n behoefte aan indiensopleiding?

JA	ONSEKER	NEE

22. Is daar tans geleenthede vir personeel vir indiensopleiding?

JA	ONSEKER	NEE

23. Is u opleiding geskik vir die werk wat u doen?

JA	ONSEKER	NEE

24. Voel u die vakkundige personeel is bekwaam genoeg om hulle werk te doen?

ALMAL	DIE MEESTE	SOMMIGE	GEENEEN

25. Voel u minderwaardig teenoor die vakkundige personeel?

ALTYD	DIKWELS	SOMS	NOOIT

26. Voel u meerderwaardig teenoor die vakkundige personeel?

ALTYD	DIKWELS	SOMS	NOOIT

-5-

27. Dink u die vakkundige personeel het begrip vir die werk wat u doen?

ALTYD	GEWOONLIK	SOMS	NOOIT

28. Sou u sê die kinderhuis en die skool funksioneer as 'n geheel?

ALTYD	GEWOONLIK	SOMS	NOOIT

29. Voel u die vakkundige werkgroep kan die kinderhuis en die skool nader aan mekaar bring?

JA	ONSEKER	NEE

30. Lewer die vakkundige werkgroep volgens u enige bydraes tot die kinderhuissistiem?

ALTYD	DIKWELS	SOMS	NOOIT

31. Voel u die vakkundige werkgroep lewer 'n belangrike funksie?

ALTYD	DIKWELS	SOMS	NOOIT

32. Voel u die vakkundige werkgroep is van waarde?

ALTYD	DIKWELS	SOMS	NOOIT

33. Wat is u houding teenoor die vakkundige werkgroep?

BAIE POSITIEF	POSITIEF	NEUTRAAL	NEGATIEF	BAIE NEGATIEF

BYLAAG B**VRAELYS B**

-1-

1.1 Voel u dat die vakkundige werkgroep al die relevante vakkundige personeel insluit?

JA	ONSEKER	NEE

1.2 Indien u NEE geantwoord het op die bogenoemde vraag, watter ander vakkundige personeel sou u op die vakkundige werkgroep teenwoordig wou hê?

2.1 Die vakkundige werkgroep vergader een keer elke tweede week. Is hierdie geleentheid genoeg vir die gesamentlike hantering van die kind?

JA	ONSEKER	NEE

2.2 Indien u NEE geantwoord het op die bogenoemde vraag, watter alternatief sou u voorstel?

3. Is daar volgens u genoegsame samewerking tussen die lede van die vakkundige werkgroep?

ALTYD	GEWOONLIK	SOMS	NOOIT

4. Is daar volgens u genoegsame kommunikasie tussen die spanlede?

ALTYD	GEWOONLIK	SOMS	NOOIT

-2-

5. Wat is u houding teenoor die vakkundige werkgroep?

BAIE POSITIEF	POSITIEF	NEUTRAAL	NEGATIEF	BAIE NEGATIEF

6. Is u as lid van die vakkundige werkgroep genoegsaam opgelei om u werk te verrig?

JA	ONSEKER	NEE

7. Is indiensopleiding van die vakkundige werkgroep belangrik?

JA	ONSEKER	NEE

8. Het u duidelikheid oor u rol binne die vakkundige werkgroep?

ALTYD	GEWOONLIK	SOMS	NOOIT

9. Meen u die ander spanlede het duidelikheid oor hulle rolle in die vakkundige werkgroep?

ALTYD	GEWOONLIK	SOMS	NOOIT

10. Beskou u u rol as belangriker as die ander spanlede se rolle?

JA	ONSEKER	NEE

11. Beskou u u rol as ondergeskik aan die ander spanlede?

JA	ONSEKER	NEE

-3-

12.1 Voel u vry om u mening uit te spreek tydens vergaderings?

ALTYD	GEWOONLIK	SOMS	NOOIT

12.2 Indien nie, waarom nie?

13. Vind u dat die lede van die vakkundige werkgroep ag slaan op u menings?

ALTYD	GEWOONLIK	SOMS	NOOIT

14. Funkioneer die kindershuis en die skool as 'n eenheid?

ALTYD	GEWOONLIK	SOMS	NOOIT

15. Het die fisiese afstand tussen die kindershuis en die skool 'n effek op gesamentlike hulpverlening?

ALTYD	GEWOONLIK	SOMS	NOOIT

16. Beskou u die kindershuis as belangriker as die skool?

JA	ONSEKER	NEE

-4-

17. Beskou u die skool as belangriker as die kindershuis?

JA	ONSEKER	NEE

18.1 Hoe gereeld besoek u die ander instansie? (kindershuis of skool)

1 x PER WEEK	1 x PER MAAND	1 x PER KWARTAAL	MINDER AS 1 x PER KWARTAAL

18.2 In hoeverre word hierdie besoeke verwelkom?

BAIE POSITIEF	POSITIEF	NEUTRAAL	NEGATIEF	BAIE NEGATIEF

19.1 Weens die grootte van die kindershuis word daar van die vakkundige werkgroep verwag om groot getalle kinders te hanteer. Het dit 'n effek op die effektiwiteit van die vakkundige werkgroep?

JA	ONSEKER	NEE

19.2 Indien u JA geantwoord het op die bogenoemde vraag, wat is die effek daarvan?

20. Sou dit die effektiwiteit van die vakkundige werkgroep verhoog indien al die lede in een gebou gehuisves word?

JA	ONSEKER	NEE

-5-

21.1 Het kultuurverskille tussen die lede na u mening 'n negatiewe effek op die funksionering van die vakkundige werkgroep?

JA	ONSEKER	NEE

21.2 Indien u JA geantwoord het op die bogenoemde vraag, op watter wyse het dit 'n effek op die werkgroep?

21.3 Voel u in hierdie verband bedreig binne hierdie situasie?

ALTYD	DIKWELS	SOMS	NOOIT

21.4 Word daar in hierdie verband teen u as lid van die vakkundige werkgroep gediskrimineer?

ALTYD	DIKWELS	SOMS	NOOIT

22. Ken u al die lede van die beheerliggame? (Beheerraad en Skoolkomitee)

JA	ONSEKER	NEE

23. Weet die beheerliggame na u mening wat op voetsoolvlak in die skool en kindersentrum gebeur?

ALTYD	GEWOONLIK	SOMS	NOOIT

-6-

24. Het u genoegsame geleenthede om sake met die beheerliggame te bespreek?

JA	NEE

25. Voel u die vakkundige werkgroep is noodsaaklik?

ALTYD	DIKWELS	SOMS	NOOIT

26. Voel u die vakkundige werkgroep is van waarde?

ALTYD	DIKWELS	SOMS	NOOIT

27. Funksioneer die vakkundige werkgroep na u mening effektief?

ALTYD	GEWOONLIK	SOMS	NOOIT

