

**DIE IDENTITEIT VAN EN BEDIENING IN 'N MYNGEMEENSKAP;
'N GEVALLESTUDIE VAN DIE NED. Geref. KERK GROOTMIST**

deur

Nicolaas Jacobus Louw Smit

Werkstuk

Voorgelê ter gedeeltelike vervulling
van die vereiste vir die graad



Magister in die Teologie (Bedieningspraktyk)

In

Praktiese Teologie

aan die

Universiteit van Stellenbosch

Studieleier : Prof H.J. Hendriks

Vakgebied : Praktiese Teologie

Januarie 2000

VERKLARING

Ek die ondergetekende, verklaar hiermee dat die werk in hierdie werkstuk vervat my eie oorspronklike werk is en nog nie vantevore in die geheel of gedeeltelik by enige ander Universiteit ter verkryging van 'n graad voorgelê is nie.

HANDTEKENING :

DATUM :

OPSOMMING

Die verhaal wat 'n gemeente oor haarself vertel, help haar om te verstaan wie sy is, waarvandaan sy kom en waarheen sy op pad is. 'n Gemeente se storie bevestig dat sy bestaan, dit openbaar haar karakter en dit bely waarvoor sy staan. Hierdie skripsie is 'n poging deur die navorser om op 'n wetenskaplike wyse die identiteit van die Nederduits Gereformeerde Kerk Grootmist te bepaal.

Die navorser wil deur middel van 'n oorsigtelike geskiedenis van die gemeente verkennend te werk gaan in sy soeke na wat die identiteit van die gemeente is. Hy wil 'n moontlike basis – en praktykteorie vir die gemeente daarstel om die gemeente te bemagtig tot meer effektiewe modi van gemeente-wees in haar unieke konteks.

Naas die inleidende hoofstuk, wil die navorser met die tweede hoofstuk poog om die kerk te plaas in die veranderende wêreld waarin sy haar bevind. Die kerk kan haarself nie verstaan as sy nie haar konteks verstaan nie. Die unieke konteks van 'n myngemeenskap het 'n direkte invloed op die basis en praktykteorie van die gemeente.

Die derde hoofstuk gee aandag aan 'n gemeente-analise waarin die profiel, strukture en funksionering van die gemeente ontleed word. Daar word deur middel van feitekennis gevolgtrekkings gemaak oor die werksaamhede van die gemeente.

Die vierde hoofstuk formuleer die basisteorie vir die gemeente. Die bywoner en vreemdeling-metafoor word aangewys as die uitstaande metafoor om die wese en doel van kerkwees weer te gee.

Hoofstuk vyf gee aandag aan 'n praktykteorie wat riglyne neerlê oor hoe die basisteorie in die praktyk behoort te funksioneer. Die praktykteorie is veral gerig op die verdieping in spiritualiteit en koinonia strukture.

Die sesde hoofstuk stippel 'n strategie vir leierskapsontwikkeling uit sodat die basis en praktykteorie in die praktyk tot sy reg kan kom.

In hoofstuk sewe word 'n projeksie geskep vir verdere navorsing sodat die proses van gemeentevernuwing sy momentum kan behou.

SUMMARY

The story a congregation tells of itself, helps it to understand who it is, where it is coming from and where it is going. The story confirms the congregation's very existence, it reveals its character and confesses to what it stands for. This study is an attempt by the researcher to explain the identity of the Dutch Reformed Congregation of Grootmist in as scientific a manner as possible.

This study will determine the identity of the parish by means of a brief historical synopsis. It is an attempt to provide a base and practice theory with which to empower the congregation to operate more effectively within the bounds of its own unique context.

The second chapter (after the introductory chapter) deals with the church as seen within the context of a changing world. The church will not be able to understand itself if it cannot understand the world around it. Both the base and the practice theories of a congregation are affected when set within the unique context of a small mining community.

The third chapter focuses on a broad analysis of the congregation and uses this knowledge to provide a systematic understanding of the activities of the congregation.

Chapter four is spent on formulating a base theory which uses the metaphor "sojourners and strangers" to explain the nature of the church.

The practical theory is explained in chapter five and guidelines are established as to how the basic theory should function in practice. The practical theory focuses mainly on establishing enriched spirituality and koinonia structures.

Chapter six focuses on the important role of leadership in the implementation of the basic and practical theory.

Chapter seven gives a pro active projection for further study in order to keep up the momentum of congregational renewal.

OPGEDRA AAN

*Willie van Zyl, my swaer, wie se tragiese afsterwe
tydens die MTH Bedieningspraktyk-kursus
'n nuwe perspektief op die aanbreekende koninkryk van God ontsluit het.*

WAARDERING

Ek wil 'n besondere woord van dank en waardering rig aan die volgende persone en instansies sonder wie ek nie my studies sinvol sou kon voltooi nie.

- Prof. Jurgens Hendriks wat as studieleier aan die Teologiese Fakulteit Stellenbosch vir my leiding gegee het gedurende die afgelope twee jaar aangaande my studies en 'n nuwe perspektief op die bediening geskep het.
- Die Kuratorium van die Kweekskool wie se aanmoedigingsbeurs bygedra het om die studie ekonomies haalbaar te maak.
- Die dosente, met name, Proff Bethal Muller en Daniël Louw, drr Breda Ludik, Nico Simpson en Arnold Smit wat tydens die kursus my menswees en akademiese vermoëns verryk het.
- Die kerkraad van Kleinsee (gedurende 1998, 1999 en 2000) wat aan my die geleentheid gebied het om hierdie studie aan te pak en te voltooi. Hierdie werkstuk word aan hulle opgedra met die hoop dat dit ook hulle perspektief op die gemeente sal verryk.
- Ringsleraars wat my ondersteun het en moes instaan vir my wanneer ek Ringsverpligtinge nie kon nakom nie.
- Lidmate van die NG Gemeente Grootmist wat belanggestel het in my studies en voorbidding gedoen het gedurende die tydperk wat ek afwesig was.
- Trix Coetzee en Henriëtta Bock wat gehelp het in die samestelling en afronding van werkstukke en dit met die grootste sorg en toegewydheid gedoen het.
- My vrou Priscilla en twee kinders, Nicla en Marnél, wat vir lang tye die teenwoordigheid van 'n man en pa moes ontbeer tydens blokkursusse en vir die opofferings om my in staat te stel om hierdie werkstuk te voltooi.

Die genade van ons Here Jesus Christus

sal by julle almal wees !

2 Tess 3 : 18

VOORWOORD

Ek het dertien jaar gelede as jong leraar my loopbaan begin in die plaaslike gemeente. Dit was gedurende die laat tagtigerjare van die twintigste eeu en in 'n tydvak toe daar min gedink, gesê, geleer en gedoen is met betrekking tot die ontleding van bedieningspraktyke en implementering van bedieningstrategieë. Gedurende die laaste 15 jaar of wat het dinge egter drasties verander.

Na 11 jaar van bediening in 'n eerste gemeente, het dit vir my belangrik geword om 'n greep te kry op wat aan die gebeur is op sowel die breë godsdienstige terrein as die plaaslike gemeentevlak. Ek wou graag beter verstaan hoe dinge inmekaarsteek in plaas van om toe te laat dat die "losse drade" van die hede my tot mismoenigheid sou dryf.

Hierdie skripsie en uitgebreide MTH Bedieningspraktyk studie het my in staat gestel om beter te verstaan wat huidiglik in die kerk aan die gebeur is sowel as om pro-aktief ingestel te wees vir toekomstige en komende tendens-implikasies.

As 'n skripsie is dit bloot 'n snit uit 'n omvangryke dinamiese proses van die gemeente as organisme. Dit wil ook niks meer wees nie as om 'n nederige poging te bly waardeur die gemeente en hulle leiers met beter oogkontak na God en mekaar kan kyk. Moontlik ontdek hulle vorentoe dieper waarhede. Hierdie skripsie wil net help om 'n stimulerende woord van begrip en spoor van hoop na te laat. In die aanpak en voltooiing daarvan het ek genoeg vreugde en vervulling gevind om die arbeid en moeite daaraan verbonde vir myself te regverdig.

November 2000

Grootmist

INHOUDSOPGAWE

INLEIDENDE HOOFSTUK

Inleiding.....	3
Navorsingsdoelstellings	4
Probleemstelling.....	5
Hipoteses	5
Metodologiese vertrekpunte.....	6
Belangrike begrippe	7
Samevatting.....	8

Hoofstuk 1 : Die kerk in breë en plaaslike konteks.

1.1 Die makro en meso konteks.	9
1.1.1 Die invloed van makro-tendense.	9
1.1.2 Veranderinge op meso vlak.	11
1.2 Die konteks van die plaaslike gemeente.	13
1.3 Samevatting.	20

Hoofstuk 2 : Die identiteit van die gemeente: Profiel, strukture, en funksionering van die Ned. Geref. Kerk Grootmist.

2.1 Profiel, strukture en funksionering van die gemeente.....	21
2.1.1 Profiel.....	21
2.1.2 Strukture.	21
2.1.3 Funksionering.	22
2.2 Historiese gegewens.	23
2.3 Demografies – biografiese gegewens.....	26
2.3.1 Geslagsamestelling.	26
2.3.2 Ouderdomsprofiel.	27
2.3.3 Tydperk woonagtig in Kleinsee.	28
2.3.4 Lidmaattal van gemeente.	30
2.3.5 Sosio-ekonomiese status.	31
2.4 Erediens betrokkenheid.....	33
2.5 Strategies-teologiese beplanning.	33
2.6 Finansiële gegewens.	34
2.7 Belangrike hulpbronne.	38

Hoofstuk 3 : 'n Basisteorie vir die Nederduitse Gereformeerde Kerk Grootmist.....	40
Hoofstuk 4 : 'n Praktykteorie vir die Nederduitse Gereformeerde Kerk Grootmist...45	45
4.1 Verdieping in Spiritualiteit.....	46
4.1.1 Inkeer.....	46
4.1.2 Sekerheid van die geloof.....	48
4.1.3 Afsondering.....	50
4.2 Koinonia-skeppende strukture.....	52
4.2.1 Toegangsroetes tot aanbidding.....	52
4.2.2 Toegangsroetes tot kleingroepe.....	56
Hoofstuk 5 : 'n Strategie vir Leierskapsontwikkeling.	
5.1 Die huidige stand van leierskap in die gemeente.....	59
5.1.1 Strukture.....	59
5.2 Funksionering van leierskap in die gemeente.....	60
5.3 Probleme met leierskap in die gemeente.....	61
5.3.1 Onbetrokkenheid by kerklike strukture/aanbidding.....	61
5.3.2 Onderverteenwoordiging van mans.....	62
5.3.3 Termynbepalings : Ampte.....	64
5.3.4 Roluitklaring van leraar.....	66
5.4 'n Strategie vir die ontwikkeling van leierskap in die gemeente.....	66
5.4.1 Skepping van Bybelse visie.....	66
5.4.2 Fasilitering van nuwe lidmate.....	69
5.4.3 Skepping van energerende strukture.....	72
5.5 Rol van die leraar in leierskapsontwikkeling.....	76
5.5.1 Bemagtiging deur voortdurende studie.....	77
5.5.2 Die leraar as geskiedenis-draer.....	77
5.5.3 Verskuiwing van bedieningsprioriteite.....	79
Hoofstuk 6 : Projeksie vir verdere navorsing.	
6.1 Voortgaande visionerings-strategie.....	81
6.2 Pro-aktiewe scenario-skepping.....	82
Bibliografie.....	85

INLEIDING

Die Ned. Geref. Kerk Grootmist beleef tans saam met ander gemeentes in die Ring van Namakwaland sowel as in die breë spektrum van gemeentes van die Ned. Geref. Kerk in Suid-Afrika dat die konteks waarbinne hulle as gemeente funksioneer drasties verander het en toenemend aan die verander is.

Op politieke gebied het die Ned. Geref. Kerk in Suid-Afrika sy posisie as hoofrolspeler sedert 1994 verloor. Dit het meegebring dat die kerk nie meer geraadpleeg word in etiese en morele kwessies nie, dat hy sy inspraak by die staat op 'n menigte ander terreine verloor het en dat die kerk 'n randfiguur geraak het in die samelewings-arena. Op grondvlak skep dit by lidmate onsekerheid, twyfel, frustrasie en apatie. Die kerk kan die lidmaat nie help om sy/haar wense in die breë samelewing te verwesenlik nie en speel bykans geen rol met betrekking tot die totstandkoming of voorkoming van wetgewing wat die Christelike kerke se posisie raak nie. Lidmate moet daarom hulle lojaliteit teenoor die Ned. Geref. Kerk herdefinieër en daar moet 'n emosionele sowel as rasionele herinterpretasie van kerkwees by hulle plaasvind. Die kerk waarna hulle vir jare opgesien het vir geestelike leiding word vandag deur die meerderheid van die bevolking in Suid-Afrika gesien as 'n meeloper van die apartheidsregering en aldus met negatiewe konnotasies bejeën.

Die konteks het egter nie slegs op politieke gebied verander nie, maar tendense van hoofstroom-kerke in Amerika en elders is ook besig om oor te spoel na ons eie konteks. Dit veroorsaak dat die tradisionele bedieningspatrone en gevestigde leierskapstyle uitgedien raak en daar 'n vakuum ontstaan ten opsigte van sinvolle en effektiewe kerkweespatrone wat die veranderende situasie kan aanspreek. 'Maar dan moet daar 'n paar duidelike verskuiwinge in die kerke kom' (König 1998:9).

Waar daar vroeër gereken kon word op lidmate se lojaliteit jeens die kerk as instituut het die invloed van modernisme en post-modernisme ook na kerklike kringe oorgewaai. Daar is tans 'n negatiewe evaluering van die kerk as denominasie. Lidmate verlaat die kerk vir meer charismatiese en independistiese kerke. Die meeste lidmate is meer krities oor die kerk en handhaaf 'n laer profiel met betrekking tot

kerklike byeenkomste. Daar het ook 'n antagonisme ontstaan teen die formele inhoude van die kerk soos formuliere, belydenisskrifte en sakramente.

Dit veroorsaak dat die plaaslike gemeente tot die besef kom dat daar skuiwe in die kerk gemaak moet word ten einde in 'n nuwe konteks effektief en Skrifgetrou te kan funksioneer.

Dit is 'n oorgangstyd wat vir die kerk 'n dinamiese uitdaging kan wees. Dit verg egter die regte perspektief op wat kerkwees vir vandag kan beteken voordat jy die bul by die horings kan pak. Andersinds kan daar maklik verval word in 'n apatiese mismoedigheid en verlange na die 'goeie ou dae' van die verlede of 'n oppervlakkige benadering wat met kitsresep-aanpassings die situasie wil beredder.

NAVORSINGSDOELSTELLINGS

Die doel van hierdie navorsing is daarop gerig om 'n jong afgestigde gemeente wat sedert 1993 as 'n selfstandige entiteit funksioneer, te help om verantwoordelike veranderings en aanpassings te maak in hulle gemeente-konteks sowel as bestuurstyl. Aangesien die gemeente voorheen as 'n wyksgemeente van die Ned. Geref. Kerk Port Nolloth gefunksioneer het, het hy nie 'n eie uitgebreide selfstandige geskiedenis en gepaardgaande historiese bewussyn of kerklike kultuur nie. Dit is eers sedert afstigting dat daar 'n nuwe eiesoortige kollektiewe bewussyn ontwikkel het. Die gemeente is dus meer oop vir verandering. Die gevaar bestaan egter dat die leierskapkorps in die gemeente onverantwoordelik kan omgaan met die prosesse wat verandering teweegbring en dat daar 'n vervreemding in identiteit kan plaasvind. Daar moet dus met een hand aan die verlede houvas word, anders bestaan die gevaar dat die gemeente op 'n ongereformeerde wyse sal reformeer! "The identity of a congregation has a vital connection with its own history. In changing a congregation's identity, it is crucial to take this history in account and to uncover the connections between the congregation's past and its new future" (Tucker 1990:70).

Daar vind heelwat wisseling van lidmate plaas in 'n myngemeenskap soos die plaaslike myngemeenskap van Kleinsee. Lidmate tree af en verlaat die gemeente op die ouderdom van 55 of 60 jaar, nuwe lidmate sluit aan van elders, jongmense raak

deel van die kerk en lidmate skuif ook as gevolg van verplasinge. Dit veroorsaak dat die identiteit van die gemeente deurentyd onderhewig is aan skommeling en veranderinge. Dit is egter belangrik dat die geskiedenis van die drie-enige missionêre God met die gemeente as 'n storie aktief gepreserveer word deur die verantwoordelike bestuurstyl van die leierskapkorps en lidmate wat oor 'n langtermyn aan die gemeente behoort. Sodoende kan die groot en klein tradisies van die gemeente bydra om die unieke identiteit van die gemeente te verryk. "n Gemeente se *groot tradisie* verwys na die wyer stroom van Christelike erfenis asook na die denominasie se spesifieke interpretasie daarvan. 'n Gemeente se *klein tradisie* verwys na sy eie interpretasie of "toepassing" van daardie tradisie" (Hendriks 1992:169).

Teologie is immers die proses van onderskeiding in en deur die geloofsgemeenskap asook die geloofsreaksie van die gemeente in die publieke lewe op die handeling van God. Hierdie handeling van God kom tot ons uit die verlede in die vorm van die Skrif, konfessies en tradisies. Sy handeling is ook onderskeibaar in wat in ons konteks gebeur en wink vir ons uit die toekoms.

PROBLEEMSTELLING

Die navorser poog met hierdie navorsing om vas te stel wat die identiteit van die gemeente is. Die geskiedenis en konteks van die gemeente word verken sodat 'n duidelike prentjie gevorm word van die gemeente.

Uit die gegewens wat versamel is, word die huidige stand van sake vasgestel. Daarna word gekyk na 'n moontlike basisteorie en praktykteorie wat die gemeente sal help om meer Skrifgefundeerd te dink en te doen asook om meer effektief te wees in sy funksionering.

HIPOTEESES

Die volgende hipoteses sal in hierdie skripsie getoets word.

- Die unieke geskiedenis van die Ned. Geref. Kerk Grootmist veroorsaak dat die gemeente 'n eiesoortige karakter dra.

- Die gemeente het nie insig in hulle unieke konteks en identiteit nie wat tot gevolg het dat daar volhard word met 'n bedieningspatroon wat nie tred hou met die veranderde kerklike en samelewingsituasie nie.
- Die herder-kudde model en tradisionele Ned. Geref. Kerkraadsmodel van ouderlinge en diakens is nie meer effektief nie en inhibeer die totstandkoming van 'n gawe-model vir die bediening in die gemeentes.

METODOLOGIESE VERTREK PUNTE

Die navorser het met behulp van 'n meganiese en kontekstuele analise probeer om 'n breë idee te vorm van die geskiedenis van die gemeente sowel as sy huidige identiteit.

Aangesien die gemeente jare gelede as buitewyk aan die Ned. Geref. Kerk Namakwaland behoort het voordat die Ned. Geref. Kerk Port Nolloth (1947) afgestig het en ook in laasgenoemde gemeente slegs 'n buitewyk was – het die navorser gekies om daardie geskiedenis as irrelevant te beskou vir die doeleindes van hierdie skripsie se doelstellings en hipoteses. Die navorser is daarvan oortuig dat die gemeente se geskiedenis sedert die sestigerjare 'n moontlike invloed kan hê oor hoe die gemeente vandag oor homself dink. Gedurende die sestigerjare was die gemeente hoofsaaklik 'n plaaswyk van die Ned. Geref. Kerk Port Nolloth en was Kleinsee 'n geslote diamant dorp met 'n beperkte aantal inwoners. Gedurende daardie tyd was Grootmist 'n klein nedersetting met die kerk, skool, koshuis en poskantoor as middelpunt. Sedert die sewentigerjare is die plaaswyk geabsorbeer deur oornames en verkope van plase aan die diamantmaatskappy De Beers Consolidated Mines. Die dorp Kleinsee het toe ontstaan en 'n selfstandige dorp geword met 'n eie privaatskool en met groter toeganklikheid (sekuriteitsbeheer). Daarom is die navorser van die oortuiging dat die vroeëre geskiedenis van die gemeente geen invloed kan hê op 'n sinvolle soeke na bepalende invloede met betrekking tot die gemeente se identiteit nie. Die meganiese analise begin dus met die tydperk vanaf 1968 sodat die afgelope 32 jaar se geskiedenis as data-basis gebruik word.

Met die daarstelling van die meganise analise is verder gebruik gemaak van kerklike jaarboeke, kerkraadsnotules, finansiële state van die gemeente sowel as ringsagendas. Gegewens is, waar moontlik, met Kerkspieël V vergelyk.

Die navorser het ook gesprekke gevoer met lidmate en hulle die geleentheid gegee om hulle stories te vertel sodat die gemeente se storie as 'n historiese wasgoedlyn (Tucker 1990:78) saamgestel kon word.

BELANGRIKE BEGRIPPE

Identiteit : 'Met die woordjie identiteit word daar verwys na die geloof en waardes, die leefwyse, simbole, styl en verhaal wat elke gemeente uniek maak. Identiteit, soos dit van 'n gemeente gebruik word, verwys na die gesamentlike persoonlikheid en kultuur van daardie unieke gemeente' (Hendriks 1992:164).

Tradisie : 'As sodanig moet 'n mens onderskei tussen 'n gemeente se groot en klein tradisie. 'n Gemeente se groot tradisie verwys na die wyer stroom van Christelike erfenis asook na die denominasie se spesifieke interpretasie daarvan. 'n Gemeente se klein tradisie verwys na sy eie interpretasie of "toepassing" van daardie "tradisie"' (Hendriks 1992:169).

Klein Plattelandse gemeente : Volgens die indeling van Kerkspieël V val die Ned. Geref. Kerk Grootmist in die kategorie van 'n klein plattelandse gemeente. "'n Gemeente wat op 'n heel klein dorpie/gemeenskap geleë is waar daar net een leraar is.' (Bissenhoff 1998:6). Die gemeente vorm saam met ander gemeentes in hierdie kategorie altesaam 12% van die totale samestelling van die Ned. Geref. Kerk in Suid-Afrika.

Basisteorie : 'Die basisteorie is die teologiese teorie wat bibliologies – dogmaties die normatief-etiese fundering van die wese en doel van die kerk weergee. Eenvoudiger gestel: die basisteorie beskryf sistematies wat die kerk in beginsel is' (Hendriks 1992:37).

Praktykteorie : 'Die praktykteorie is die teologiese teorie wat beskryf hoe die basisteorie in die praktyk behoort te funksioneer' (Hendriks 1992:38). Dit wil vir 'n mens die aanduiding gee hoe die gemeente homself moet organiseer indien hy wil voldoen aan sy doel soos dit in die Skrif aan hom bekendgemaak is.

SAMEVATTING

Die skripsie word in ses verdere hoofstukke verdeel. In hoofstuk 1 gaan gepoog word om die kerk se posisie in die breë en plaaslike samelewing te verstaan. Hoofstuk 2 handel oor die profiel, strukture en funksionering van die gemeente en die gepaardgaande gevolgtrekkings wat daaruit voortspruit. In hoofstuk 3 word daar 'n moontlike basisteorie vir die gemeente uitgestippel en hoofstuk 4 handel oor hoe 'n praktykteorie vir die gemeente behoort te lyk. In hoofstuk 5 word 'n strategie vir leierskapsontwikkeling behandel wat bepalend is vir wat met die gemeente vorentoe gaan gebeur. Hoofstuk 6 neem verder terreine van studie in behandeling en wys nuwe areas van navorsing uit.

HOOFSTUK 1 : DIE KERK IN BREË EN PLAASLIKE KONTEKS

Die situasie waarin die Ned. Geref Kerk Grootmist funksioneer het gedurende die afgelope paar dekades ingrypend verander. Die navorser wil slegs by enkele breë tendense en tersaaklike plaaslike beïnvloedingsfaktore stilstaan.

1.1 DIE MAKRO EN MESO-KONTEKS

1.1.1 Die invloed van makro-tendense

Guder se waarneming van die effek van modernisme in Noord-Amerika is ook waar met betrekking tot die volgende verskuiwings in die Suid-Afrikaanse samelewing. 'Modernity has increasingly put its stamp on virtually every nation of the West and to one degree or another, all the other nations of the world' (Guder 1998:25). Modernisme, sê hy, het vyf perspektiewe by die mens van vandag geskuif.

So het die politieke perspektief van die mens vanaf 'n familie-georiënteerde kultuur geskuif na die van 'n nasionale bewussyn en het daar groter eise vir persoonlike burgerregtelike vryhede ontstaan. Hierdie burgerregtelike mondigheid van die moderne mens maak van hom 'n groter individualis met 'n hiper kritiese intensionaliteit.

Op ekonomiese gebied het daar 'n ongebreidelde haas ontstaan na groter verbruik sodat verbruikerskapitalisme en die gepaardgaande verbruiksmentaliteit ook na die terrein van die godsdiens oorspoel. Toenemende verbruik het die toonaangewende faktor van die kapitalistiese ekonomieë geword. 'This third type of capitalist economy pressures the consumer to increase consumption, whether such consumption is really needed or not, in order to sustain growth and profitability' (Guder 1998:27). Die kerk word as sulks onder druk geplaas om met 'n professionele benadering te funksioneer en homself ekonomies vatbaar te maak.

Die antropologiese implikasies van modernisme was die skuif in selfevaluering deur die mens. In toenemende mate is en word die mens se waarde gemeet aan wat sy doenfunksie inhou en word sy wees-funksie na die periferie verplaas. Ook dit vind neerslag in die kerk. Lidmate is toenemend daarop ingestel en samelewingsmatig gekondisioneer om na mekaar te kyk as mense wie se menswees deur hulle vaardighede bepaal word. Dit het natuurlik 'n slegte invloed op die gemeenskap van gelowiges wat as missionêre kerk in die moderne samelewing juis wil fokus op minderbevoorregtes, armes, weerloses, gestremdes en werkloses.

Die tegnologiese terrein het ook ingrypende omwentelinge beleef. Die wetenskap het en gaan steeds van krag tot krag. Soos verandering plaasvind word nuwe mites geskep. Een sodanige mite is die opvatting dat die nuwe altyd beter as die oue is en altyd laasgenoemde moet vervang. Nog 'n mite setel in die opvatting dat indien iets nuuts meer effektief is, dit altyd beter is as die oue. Dit het gelei tot die euforiese oorskatting dat die wetenskap alles kan oplos. Sodoende het die mens, met al sy tegnologiese prestasies homself tot mondige mens verklaar. Die moderne mens is van mening dat hy relatief selfstandig kan funksioneer. Sodoende word God uitgedruk na die periferie van sy bestaan 'Religious people speak of God when human knowledge has come to an end, or when human resources fail – in fact it is always the deus ex machina that they bring on to the scene, either for the apparent solution of insoluble problems, or as strength in human failure – always, that is to say, exploiting human weakness or on human boundaries' (Bonhoeffer 1998:90).

Ten laaste het modernisme ook in die mens se emosionele perspektief 'n skuif veroorsaak. Die rasonale dimensie van menswees moes plek maak vir 'n groterwordende sug na die emotiewe. 'The twentieth-century movement of modernism attempted to capture in the arts and literature the side of the human spirit that is emotive, affective, intuitive and experiential' (Guder 1998:30). Dit laat die moderne mens met 'n innerlike spanning teenoor sy omgewing. Aan die een kant wil hy leef aan die hand van wat sy ervaring en gevoel vir hom wysmaak terwyl hy van die anderkant gedryf word om te lewe aan die hand van rasonale prosesse. Die buitengewone behoefte na

ervarings en selfs ekstases veroorsaak dat daar emosionele druk op die gevestigde gereformeerde kerke uitgeoefen word. Affiniteite vir denominasionele verskille, belydenisskrifte en plegtige formuliere is aan die taan terwyl godsdienstige bewegings, selkerke en groeigroepe hoog op die agenda van die moderne mens is aangesien dit persoonlike en emosionele warmte aan hom bied.

Aanvullend by wat Guder waarneem, kan ook gesê word dat globalisering 'n geweldige invloed op die psige van die moderne mens het. Deur die elektroniese ontwikkelings het die mens se wêreld ontsaglik vergroot en sy keuse moontlikhede dramaties vermeerder. Verder moes die patriargale denksisteem plek maak vir geslagsgelykheid en het daar wêreldwyd wetgewing ontstaan wat in toenemende mate die rol van die man en die vrou gelykstel. Dit het die effek dat die kerk nuut moes begin dink oor beide se rolle in die huwelik en gesin sowel as binne die leierskapsamestelling van die kerk.

Die ekologiese bewuswording het ontstaan as 'n teenreaksie op die ongebreidelde ontwikkelinge wat gedurende die laaste helfte van die twintigste eeu plaasgevind het. Dit is een van die reaksies wat die postmodernistiese mens op die modernisme het. Die mens het agtergekom dat hy besig is om met beperkte hulpbronne op die aarde te werk en dat hy nie onbeheers kan voortgaan om met sy tegnologiese middele die aarde te eksploiteer nie.

1.1.2 **Veranderinge op meso-vlak**

Die oorgang van 'n blanke minderheidsregering na 'n swart meerderheidsregering op 27 April 1994 het die einde van 'n blanke dominansie ten opsigte van die Suid-Afrikaanse samelewing teweeggebring. Radikale verandering het ontstaan as gevolg van nuwe wetgewing. Die kerk het sy invloedryke posisie verloor teenoor die staat. Waar hy vroeër inspraak gehad het ten opsigte van moraliteit en etiese sake, word hy teenswoordig grootliks geïgnoreer. Aangesien die Ned. Geref. Kerk in Suid-Afrika gedurende die apartheidsjare nie met erns gewerk het aan sy ekumeniese verhoudinge nie

maar meer na binne gekeer was en ingestel was op die verdediging van die staatsbestel van apartheid, vind hy dit netelig en moeilik om hom in 'n ander staatsbestel tussen ander kerkgroepe as hoofrolspeler te vestig. Kerkgenootskappe wat voorheen onder die vorige regering swaar gekry het, gee nou die pas aan. Hier kan 'n mens net dink aan die rol en invloed wat die Anglikaanse Kerk en aartsbiskop Desmond Tutu gespeel het in die laaste paar jaar en in besonder met betrekking tot die Waarheids- en Versoeningskommissie se ontstaan en historiese verloop. So byvoorbeeld was daar in die Waarheids- en Versoeningskommissie slegs een kommissaris wat 'n afgevaardigde blanke leier uit die Ned. Geref. Kerk was. "For instance we ensured that there was at least one Jew on the TRC, as well as a leader of the white Dutch Reformed Church" (Tutu 1991:76). Waar die Ned. Geref. Kerke vroeër die paneel van so 'n staatsaangestelde kommissie sou oorheers en heel waarskynlik die voorsitterstoel sou okkupeer, het hulle bykans geen rol gespeel in die werksaamhede van die Waarheids- en Versoeningskommissie nie.

Bogenoemde asook ander veranderinge op politieke gebied het 'n apatiese houding laat posvat by lidmate van die Ned. Geref. Kerk – op nasionale sowel as die plaaslike gemeente-vlak, omdat hulle geen sin vind in deelname van die politiek en samelewing terwyl hulle deelname grootliks geïgnoreer word nie. Terwyl die Ned. Geref. Kerk die leidende rol as spreekbuis vir Christelike kerke by die staat was in die vorige politieke bedeling, word sy standpunte tans met agterdog bejeën en dra hy die etiket as 'n kerk wat die onderdrukker gesteun het. Binne hierdie denkraamwerk het 'n groot groep lidmate hulleself apaties verklaar en uitgesproke onttrek aan samewerking met ander kerke of in onderhandelinge met regeringswoordvoerders. Dit is vir hulle ondenkbaar om enige doel te sien in deelname as opposisie-groep indien die meerderheid telkens oor standpunte en voorstelle stoomroller.

Baie lidmate het 'n houding aangeneem van onttrekking uit samelewingsbetrokkenheid en fokus tans op die private en persoonlike sfeer van die lewe. Die Ned. Geref. Kerke is vir baie lidmate steeds 'n laaste bastion wat aan hulle wankelende wêreldbeskouing 'n mate van stabiliteit

verleen. 'n Groot groep het hulle vertrouwe egter reeds in die kerk verloor terwyl die opkomende geslag jongmense in die algemeen 'n kritiese benadering het teenoor tradisionele hoofstroom-denominasies. Lidmate se arbeidsmoontlikhede word huidiglik baie beperk deur wetgewing. Regstellende aksie het veroorsaak dat baie lidmate hulle werk in die staatsdiens verloor het en hulle tot die private sektor moes wend of vroeë aftrede moes aanvaar. Dit skep onsekerte in die algemene lewensingesteldheid by lidmate.

Die gevolg van die onsekerte by lidmate met betrekking tot ekonomiese vooruitgang veroorsaak dat die Ned. Geref. Kerk se finansiële posisie verswak. Lidmate word deur hoër belastings, onderriggelde vir skole en tersiêre-inrigtings en afskaffing van subsidies, verplig om self meer by te dra om finansiël te oorleef. Dit het 'n negatiewe invloed op hulle maandelikse dankofferbydrae sowel as hulle basaarbydrae. Op finansiële gebied kry gemeentes in toenemende mate swaar om 'n voltydse leraarspos te bekostig, sinodale verpligtinge na te kom of enige plaaslike opheffingsprojekte aan te pak.

1.2 KONTEKS VAN DIE PLAASLIKE GEMEENTE

Die NG Gemeente Grootmist was sedert 1947 deel van die NG Gemeente Port Nolloth en het in 1993 afgestig as 'n selfstandige gemeente. Dit is geleë aan die Noordwestelike kuslyn van die Noord-Kaap en is 'n klein plattelandse gemeente. Dan is daar ook 'n aantal kenmerke wat die gemeente uniek maak. Hierdie kenmerke word dieper op ingegaan.

Unieke kenmerke van die gemeente

Aangesien Kleinsee 'n afgesonderde diamantdorp is met toegangsbeheer, is die breë gemeenskap en die besondere gemeente baie meer geïsoleer as 'n normale dorp. Dit lei daartoe dat

- daar 'n algemene ingesteldheid van semi-permanensie is,
- die plaaslike gemeenskap nie 'n bevoorregte posisie in terme van die gemeenskap het nie, aangesien die maatskappy se topbestuur

Engelssprekend is (nie-lidmate). Die kerk speel dus 'n marginale rol in die breë myngemeenskap en word as 'n boere-kerk ge-etiket,

- onsekerheid of 'n euforiese gerustheid oor die bestaan van die myn in die gemoed van die lidmate leef,
- mense buitengewone finansiële voordele geniet,
- die gemeente hoofsaaklik uit jong lidmate onder die ouderdom van 55 jaar bestaan, omdat die meeste van hulle op laasgenoemde ouderdom aftree,
- die NG Kerk die grootste denominasie in die dorp is,
- daar 'n tendens van kliekvorming volgens die Patterson-gradering voorkom,
- daar min barmhartigheidsgevalle is,
- die mense geneig is tot onvergenoegdheid,
- daar 'n algemene oppervlakkigheid in verhoudings intree omdat mense oorbekend aan mekaar is,

Die navorser brei kortliks uit op elkeen van bogenoemde kenmerke :

Finansiële bevoorregtheid

Oor die algemeen geniet die gemeentedele hoër salarisse as in die staat- of breë privaatsektor. Verniet huisvesting, water en elektrisiteit en gesubsidieerde skoolkoshuisgelde word ook verskaf. Dit skep by baie lidmate 'n gevoel van selfgenoegsaamheid aangesien hulle aan 'n maatskappy behoort (De Beers) wat finansiëel sterk is. Op sy beurt lei dit tot 'n stuk materialisme en verwêreldliking by mense. Lidmate het oor die algemeen 'n hoër lewensstandaard as wat hulle in 'n ander dorp/stad kan hê.

Jonger gemeentedele

Die gemeentedele tree oorwegend af op 55 jaar en verlaat die dorp om elders te gaan bly. Dit veroorsaak dat

- jarelange vriendskappe verbreek word en wegtrekkende lidmate na jarelange rustige lewe ietwat ontredder is. Nuwe vriendskappe moet gesluit word binne 'n nuwe kerklike en sosiale konteks.

- Die voorkoms van die dood in terme van frekwensie is laer as in 'n normale dorp met ouetehuse of waar ouers/bejaardes woon. Gewoonlik is dit nie natuurlik "verwagte" sterftes nie, maar traumatiese onverwagte sterfgevallen wat die gemeente beleef. Die afwesigheid van byvoorbeeld 'n begrafnisondernemer/lykswa op die dorp maak dat die sigbaarheid van die dood ook verminder. Hierdie lae frekwensie sterfgevallen dra by tot 'n afstomping in realiteitsbesef met betrekking tot die dood. Gewoonlik trek die naasbestaendes binne 90 dae uit die dorp sodat al die fases van die rouproses nie deur die gemeenskap van gelowiges beleef en hanteer word nie. Indien lidmate se ouers elders te sterwe kom, vind die begrafnis/verassing ook buite sig plaas. Wanneer lidmate dan terugkom is daar nie 'n intensionele ondersteuningstelsel in plek om hulle te troos en te begelei nie.

NG Kerk as grootste enkele denominasie

Die NG Kerk is die enigste denominasie met 'n volle bedieningstruktuur en leraar. Die ander geloofsgroepe word op 'n ad hoc-basis van elders of op 'n leke-basis bedien. Ekumeniese verhoudings is swak as gevolg van die (1) onontwikkelde struktuur by die ander geloofsgroepe en (2) 'n kwynende behoefte by die lidmate om hulle bloot te stel aan nuwe invloede.

Kliekvorming na aanleiding van Patterson-gradering

Daar is 'n hiërargiese struktuur aan die Patterson gradering-stelsel wat 'n onbewuste invloed op die gemeente het. Hoewel daar lidmate is by wie dit nie 'n rol speel nie, is dit so dat die tendens bestaan dat lidmate in die hoër vlakke van Patterson (boonste vlak van D en E) minder by die amptelike strukture soos die kerkraad inskakel. Daarenteen maak lidmate in die C-skaal die grootste deel van die gemeente uit.

Kliekvorming geskied tussen gelykes binne die Patterson-gradering sodat jou sosiale groepering baie deur werksverband beïnvloed word. Lidmate wat nie vir De Beers werk nie, skakel heelwat moeiliker in omdat hulle nie deel van die

sisteen is nie. Dit geld vir die klein boeregemeenskap, bankbestuurder, Eskom amptenare, kontrakteurs en kerkleiers.

Afwesigheid van barmhartigheidsgevalle

Die mynmaatskappy het baie goeie versorgingsdienste. Behalwe die goeie finansiële vergoeding wat sy werknemers geniet het hy ook 'n eie maatskaplike diensstelsel. Lidmate maak meer daarvan gebruik as van hulle leraar aangesien die maatskaplike werker hulle hanteer en aanbeveel (binne mediese-sorg parameters) na vasgestelde spesialiste vir berading.

Armoede en werkloosheid kom min voor in die dorp omdat daar nie mense in die dorpsarea mag bly indien hulle nie 'n werk het nie. Die gemeente reik met aksieplanne uit na barmhartigheidsgevalle buite die dorp-en selfs streeksverband.

Die afwesigheid van barmhartigheidsgevalle lei daartoe dat die gemeente afgestomp raak vir die nood van minder bevoorregtes.

Ingesteldheid van semi-permanensie

Die feit dat lidmate nie saam aftree, oud word en sterf in dieselfde konteks nie, veroorsaak dat hulle hul vriendskappe vorm met die besef dat

- 1) verplasing na 'n ander myndorp binne die De Beers-opset moontlik is en vriende verloor kan word en
- 2) dat hulle hulle aftree-lewe in 'n nuwe en vreemde konteks moet gaan leef.

Die aftree-lewe word bejeën as die ideale lewe terwyl die werkslewe as 'n tydelike "koshuislewe" beleef word. Daarom kan lidmate nie langtermyn beplanning doen aan byvoorbeeld 'n woning, uitleg van tuine/swembaddens, skoolfasiliteite of intepreneursgeleenthede nie. Alle eiendom behoort immers aan die myn en die instandhouding word ook deur De Beers Consolidated

Mines behartig. Ten opsigte van die kerk en die gemeente se eiendomme is daar 'n gepaardgaande lae vlak van rentmeesterskap. Daar sit 'n stukkie tragiek daarin aangesien sommige lidmate oor die hede heen vir die toekoms lewe en die volheid van die hede mis. Wanneer afgetredenes die aftree-lewe betree, word hulle eers ten volle bewus van die finansiële sekuriteit en bevoorregtheid wat hulle geniet het. Dan moet hulle hulle weer hervestig binne 'n heel nuwe sosiale en kulturele konteks en dit gebeur meestal met lidmate wat vir jare aan net een konteks gewoon was.

Omdat lidmate in die gemeente nie saam oud word nie, is daar ook aan gemeentekant 'n leemte aan ouer gelowiges se ervaring en tradisie. Die gemeente-identiteit lê ouderdomsgesproke sterker op die vlak van 25 tot 50 jaar. Dit veroorsaak dat daar :

- 1) aan die een kant 'n verarming van kerklike tradisie en gereformeerde geloofsopvatting plaasvind (stabiliserende faktor) en andersyds
- 2) dat verandering makliker aanvaar word en daar 'n openheid is vir eksperimentering in die liturgie en op strukturele organisatoriese vlak (innoverende faktor).

Neiging tot onvergenoegdheid

'n Groot deel van die gemeente is jarelange gemeentede. Hulle geniet die bevoorregte situasie vir jare en het gewoon geraak daaraan. Dit gebeur dat daar maklik gekla word as hulle nominale opofferings moet maak. Saam daarmee word daar oorkrities gekyk na situasies, geleenthede en instansies sonder om dit te vergelyk met soortgelykes in ander omliggende kontekste in Namakwaland. Ondankbaarheid kom by 'n groot deel van die gemeente se lidmate voor.

Oppervlakkige verhoudings

Ironies genoeg, is dit juis onderlinge oorbekendheid by lidmate wat maak dat hulle nie in dieper geestelike verhouding met mekaar wil kom nie. Hulle ken mekaar as't ware té goed om mekaar met geestelike oë te kan kyk.

Oorbekendheid is die oorsaak van die geïsoleerdheid en geslotenheid van die gemeenskap. Hulle werk saam, sosialiseer saam en het nie 'n behoefte na nog meer saamwees nie. Bybelstudies, meditasie-dienste en wyksbyeenkomste word swak ondersteun. Hulle werk hard en speel hard, maar aanbid graag sport.

Tesame daarmee handhaaf hulle 'n vrees dat indien hulle meer vir mekaar sal "oopmaak", en in dieper verhoudings met mekaar sal tree, hulle privaatheid geskend sal word. Anders gestel, omdat almal vir almal te goed ken, wil mense 'n individualiteit handhaaf. Daarom bly hulle vassteek in oppervlakkige verhoudinge en bejeën hulle mekaar met agterdog en wantroue.

Dit is ironies dat gemeentede oorvloedig is in hulle ondersteuning aan medegelowiges in krisis, maar dat die geestelike ondersteuning sekondêr bly aan materiële hulp. Daarom is daar ook nie aktiewe gebedsgroepe in die gemeente nie. Geestelike groei lei dus as gevolg van die oppervlakkigheid van die onderlinge verhoudings. Dit is asof daar 'n bangheid is om die weerloosheid van Christenskap in die konteks van langdurige verhoudinge en oorbekendheid te leef. Gereserveerde gasvryheid het die plek van egte en gebroke gasvryheid ingeneem.

Marginale posisie met betrekking tot breë samelewing

Aangesien die mynmaatskappy 'n beleid het met betrekking tot kerklike instansies word almal gelyk behandel. Die gemeente het nie 'n bevoorregte posisie in die struktuur nie. Hoewel daar heelwat voorregte geniet word, is dit materiële voorregte en nie voorregte met betrekking tot inspraak op bestuursvlak in die breë samelewing nie. Die gemeente het egter die vryheid om sy geloof meer publiek te vergestalt en enkele lidmate op bestuursvlak gebruik hulle posisie om die plaaslike gemeente tegemoet te kom.

Onsekerheid oor voortbestaan

Die mynmaatskappy het 'n projeksie van ongeveer 10 jaar vir die voortbestaan van die myn gemaak. Aangesien daar in die verlede by enkele geleenthede soortgelyke projeksies gemaak is en dit nie bewaarheid is nie, leef baie lidmate met 'n onsekerheid oor die toekoms van hulself en die gemeente. As teenreaksie glo sommige lidmate met 'n euforiese en selfs fatalistiese houding dat die myn nooit sal sluit nie.

Dit veroorsaak

- 1) dat daar nie op langtermyndoelwitte vir die gemeente gekonsentreer word nie.
- 2) dat daar 'n verlies aan 'n "ons"-gevoel met betrekking tot die toekoms van die gemeente bestaan. Baie lidmate aanvaar nie rentmeesterskap vir die gemeente nie. Vir baie is die plaaslike gemeente net 'n fenomeen wat moet help om sy kinders te onderrig en die se geestelike verantwoordelikheid vir hom na te kom.

Lidmate vir wie aftrede binne die projeksietyd val, is meer gerus oor hulle finansiële posisie terwyl jonger lidmate wonder wat van hulle gaan word indien die myn sluit.

Daar is ook 'n aantal relevante raakpunte met globale samelewingstendense te bespeur in die gemeente. Die navorser wil dit wat plaaslik gebeur kortliks vergelyk met parallele wat in die Noord-Amerikaanse kerke en kultuur gebeur (Guder 1998:2). Die tendense wat ooreenstemming toon is die volgende :

- 1) Tyd en ruimte van lidmate word gefragmenteer deur meervoudige take en verantwoordelikhede.
- 2) Lidmate se identiteit word ook binne die kerk te veel deur professionaliteit en hulle beroep beïnvloed. Hulle doenfunksies raak belangriker as hulle weesfunksies.
- 3) Rasse en etniese verskille is steeds aanwesig in die gemeente en word onderdruk.

- 4) Morele waardes word geïndividualiseer en lidmate is al meer onbetrokke (moreel gesproke) bymekaar.
- 5) Individualiteit word geradikaliseer en
- 6) Uitgebrande geestelike leierskap kom voor.
- 7) Lidmate leef al meer sonder om die vraag na die doel van hulle lewe te vra (Bosch 1996:271).

1.3 SAMEVATTING

Die Ned. Geref. Kerk Kleinsee ervaar dat die konteks verander het en steeds aan die verander is. Dit het die kerkraad in die verlede reeds by verskeie geleenthede genoodsaak om veranderinge aan hulle struktuur en bedieningspatroon aan te bring. Tog wil dit voorkom of die veranderinge op 'n ad hoc basis aangebring word en daar nie 'n pro-aktiewe strategie en bestuursplan is wat daarop gemik is om die veranderende situasie voortydig te lees, te interpreteer en effektief sowel as kreatief te hanteer nie.

Tensy daar nie 'n deurlopende bestuurstrategie is nie, sal die kerkraad en gemeente nie 'n greep kry op wat in hulle midde aan die gang is nie. Dan sal goedbedoelde veranderinge en vernuwings in die lug bly hang en die dinamiek wat 'n holistiese strategie kan bied deur losstaande vernuwingspogings verplaas word.

Dit is egter eers nodig dat daar met groter noukeurigheid na die gemeente self gekyk word, voordat daar sinvol aan 'n bestuurstrategie gedink mag word.

HOOFSTUK 2 : DIE PROFIEL, STRUKTURE EN FUNKSIONERING VAN DIE NED. Geref. KERK GROOTMIST

2.1 PROFIEL, STRUKTURE EN FUNKSIONERING

2.1.1 Profiel

Die NG Gemeente Grootmist is 'n klein plattelandse gemeente met 273 lidmate en dit word saamgestel uit lidmate van die diamantmyn-dorp, Kleinsee en 'n klein boeregemeenskap. Die gemeente bestaan jare lank as buitewyk van die NG Gemeente Namakwaland (1936 tot 1948) en daarna as wyksgemeente van die NG Gemeente Port Nolloth (1948 tot 1992). Sedertdien funksioneer die gemeente as 'n selfstandige entiteit. Die karakter van die gemeente is die van 'n myn-gemeenskap en die gevoel van semi-permanensie is onderliggend aan mense se lewensuitkyk. Die gemeente is 'n versamelnes van relatief jong lidmate wat tydelik hier bly om net ekonomies aktief te wees en te "produseer" en eendag (idillies) elders te gaan aftree. Dit is geleë in 'n multi-kulturele samelewing met ongeveer 40% Engelssprekendes waarvan veral die topbestuur Engelsprekend is. Daar is 'n relatief goeie verhouding tussen die kerk en die maatskappy. Maklik 60% van die gemeente is boeremense/plattelanders/ Namakwalanders. Die dorp het 'n "groot plattelandse" dorpskarakter.

Die gemeente is geïsoleer as gevolg van sekuriteitsbeheer. Daar is kunsmatige tendense as gevolg van relatief min sterfgevälle en diens van barmhartigheidsgevälle omdat almal as't in 'n "welsynstaat" leef,

2.1.2 Strukture

Die gemeente is in die onlangse verlede bestuur deur 'n kerkraad wat uit 28 leiers bestaan en die ampte van ouderling en diaken gevul het. Sedert 1999 is hierdie ampte vervang deur geestelike werkers (14) en dienswerkers (12). Die geestelike werkers versorg tans koinonia-groepe (lidmate wat by die aftrekorder – sisteem inskakel) en besoek hulle vrywillig. Die dienswerkers

bedien lidmate op die tradisionele basis van diaken-amp met verpligte maandelikse besoeke (kollekteerpunte) en is ook verantwoordelik vir die geestelike versorging van hulle blok/wyk. Die huidige bedieningstruktuur is 'n nuwe benadering tot die eiesoortige behoeftes van die gemeente. Dit kombineer tradisionele ampsbedieningstyle en rasionaliseer menslike hulpbronne. Dit blyk dat daar 'n proses van groter gemeentelike inskakeling by die nuwe sisteme is.

2.1.3 Funksionering van die gemeente

Die kerkraad is verantwoordelik vir die instandhouding van die gemeente. Hulle rol is grootliks die van monitering terwyl die kommissies die innoverende en implementerende funksies vervul. Daar is tans ses kommissies, te wete die erediens-, eiendoms-, gemeentebediening-, jeug-, finansiële- en hospitaalkommissie.

Die kerkraad vergader vier keer per jaar en kommissies vergader meermale tussen vergaderings ten einde hulle doelwitte te bereik.

Daar vind weekliks een erediens plaas, 'n Preekwerkgroep vergader weekliks rondom 'n Leesroosterteks met die leraar. Die beginsels soos uiteengesit in The Round Table Pulpit: "Where leadership and preaching meet" (John S McClure, 1995) word gevolg in die funksionering van hierdie kleingroep.

Daar vind 'n twee-weeklikse vergadering plaas van die Dagbestuur om interim besluite te neem en die implementering van aksies te begelei. Hierdie kommissie hanteer ook sake met betrekking tot Diens van Barmhartigheid, skakeling met ander denominasies, doopkategete, as pre-advies en die ontwerp en samestelling van die Kerkjaarprogram.

Die geestelike werkers vergader gedurende die eerste kwartaal weekliks vir 'n kleingroep-toerusting byeenkoms waartydens hulle vir kleingroepbedieninge geskool word. Die kursusmateriaal van BUVTON: Voorberei vir mekaar; 1997

word tydens hierdie byeenkomste behandel. Hulle is dan veronderstel om een keer per kwartaal hulle koinonia-groep te besoek.

Daar is ook 'n dienswerker-toerustingsaand vir dienswerkers wat een keer per maand aangebied word. Tans word 'n kursus gevolg wat deur die plaaslike leraar ontwerp is. Die tema van hierdie kursus is: Bereiking van die onkerklike – 'n lewenstyl. Gedurende die tweede semester word die sisteemteorie van Armour en Browning met die dienswerkers behandel.

Die kleingroepe in die gemeente bestaan uit twee vroue groepe en een huiskerk groep.

2.2 HISTORIESE GEGEWENS

Die gemeenteverhaal kan in vyf hoofstukke of era's ingedeel word. Daar word doelbewus 'n gereduseerde snit gemaak om slegs vanaf 1968 die gegewens as relevant geskiedenis aan te toon aangesien die meeste lidmate op die ouderdom van 55 aftree en die gegewens weinig impak het op die gemeentese identiteit in sy geheel. Die eerste vier hoofstukke moet beskou word as die aanloop tot die ontstaan van die gemeente as 'n selfstandige gemeente.

GEMEENTEVERHAAL

Hoofstuk 1

1968 – 1972

(NG Kerk Port

Nolloth)

Gedurende hierdie tydperk maak Ds Kobus Victor 'n groot impak op die bediening in die gemeente. Dit is 'n tydperk waarin die gemeente en leraar goed met mekaar oor die weg kom as gevolg van die joviale geaardheid van laasgenoemde. Die gemeente-samestelling was gedurende hierdie tydperk presies die teenoorgestelde as wat tans die geval is. Die boere gemeenskap het die grootste gedeelte van die gemeente uitgemaak en 'n beslissende rol gespeel in die identiteitsvorming van die gemeente. Die herder kudde model was die styl van bediening en die gemeente het as 'n wyksgemeente van

die NG Gemeente Port Nolloth gefunksioneer. Daar is vandag slegs enkele lidmate oor van dié wat deel van die gemeente was gedurende hierdie tydperk.

Hoofstuk 2

1972 – 1981

(NG Kerk Port Nolloth)

Gedurende hierdie tydperk gaan die gemeente agteruit as gevolg van onmin tussen hulle en Ds Mentz. Na verskeie ongelukkige insidente word die betrokke leraar gevra om 'n finansiële pakket te aanvaar en te bedank.

Erediensgetalle daal gedurende hierdie tydperk tot ongeveer 15% en die gemeente verloor belangstelling in die kerklike aktiwiteite. Die gemeente se finansiële posisie verswak drasties. Die samestelling van die gemeente verander sodat die myngemeenskap die grootste gedeelte van die gemeente uitmaak. Hierdie tydperk word ook slegs deur die ouer lidmate wat langer as 20 jaar in die gemeente is, onthou.

Hoofstuk 3

1983 – 1987

(NG Kerk Port Nolloth)

Ds M L du Plessis word as proponent in die gemeente georden. Die gemeente begin mettertyd weer betrokke raak by die gemeente aktiwiteite. Die bediening aan Kleinsee (65km grondpad) is egter moeilik en daar ontstaan 'n beperkte gemeente-struktuur. Die herder – kudde model word nagevolg behalwe by die kategese skool en vrouediens. Die gemeente het onderlinge konflik oor die saak of 'n tweede leraar nodig is en onderhou kan word. Uiteindelik waag hulle om 'n proponent te beroep.

Hoofstuk 4

1987 – 1992

Gedurende Mei 1987 word prop. N J L Smit in die gemeente georden. Die wyksgemeente van Kleinsee ontwikkel mettertyd 'n eie verselfstandigde identiteit en implementeer strukture na aanleiding van hulle eiesoortige bedieningsbehoefte. Die korporatiewe identiteit van die saamgestelde gemeente begin terselfdertyd verbrokkel

aangesien gemeenskaplike kohesiekragte disintegreer tussen die myngemeenskap (Kleinsee) en die vissers-/boeregemeenskap (Port Nolloth). Strukturele probleme, organisatoriese diversiteit, tesame met bogenoemde redes lei tot die afstigting van die NG Gemeente Grootmist op 28 Februarie 1993. Die naam van die gemeente word as Grootmist verkies aangesien die kerkgebou en pastorie op die kleinhoewe buite die amptelike dorpsgrense staan en die gemeente daar aanbid.

'n Tweede rede vir die keuse van die naam Grootmist spruit uit die tradisievolle geskiedenis en rol van die boeregemeenskap (in die vroeër jare) in die gemeente se geskiedenis. Tradisie en kultuur speel dus 'n rol by die keuse van 'n naam vir die gemeente.

Hoofstuk 5
(NG Gemeente
Grootmist)
1993 - 2000

Die nuut afgestigte gemeente gaan gedurende en net na afstigting deur 'n krisis. Die mynmaatskappy doen op kort kennisgewing grootskaalse afleggings en die gemeente verloor 'n derde van sy lidmate. Aanvanklik worstel die gemeente om kop bo water te hou, maar mettertyd neem die lidmate-tal toe en stabiliseer die situasie. Vanaf 1995 vind daar weer 'n opbloeï plaas en die gemeente ontwikkel 'n beter organisatoriese struktuur van bediening aan lidmate. Gedurende 1999 besluit die kerkraad om die huidige leraar (Ds Smit) toe te laat om 'n MTh (Bedieningspraktyk) te doen en verander hulle hulle bestaande sisteem van ouderling en diaken na geestelike werkers en dienswerkers. Voortaan sal daar slegs een kerkraadslid aan 'n groep lidmate toegewys wees, afhangende van watter dankoffersisteem by ingeskakel word. Die gemeente beweeg verder weg van die herder – kudde model na die liggaamsmodel, maar ondervind steeds teenstand onder 'n gedeelte van die lidmate.

Hoofstuk 6

'n Oorgangsfase

Die identiteit van die gemeente verander gaandeweg as gevolg van nuwe intrekkers (waarvan baie jonger lidmate is) wat sedert 1993 na Kleinsee kom en glad nie bekend met die vroeëre gemeentegeskiedenis is nie. Terselfdertyd vind daar 'n verlies aan tradisionele identiteit plaas omdat daar 'n noemenswaardige aantal lidmate aftree wat gedurende die vorige 15 jaar 'n groot invloed in die gemeente uitgeoefen het. Hierdie lidmate was getroue kerkgangers wat ook op ander kerklike terreine 'n groot impak gehad het. Sommige van hierdie afgetredenes het ook 'n groot finansiële impak gemaak aangesien hulle bydraes (as gevolg van 'n beter sosio-ekonomiese klimaat) groter was as die jonger generasie wat hulle poste gevul het. Die gemeente beleef dit tans dat daar 'n geleidelike afplating aan inkomste is en dat die finansiële beplanning met groter dissipline en besparing gedoen moet word. Die gemeente ervaar ook dat jonger lidmate oor die algemeen minder lojaal is teenoor die amp van kerkraadslede, nie so getrou is in kerkbywoning nie en moeiliker betrek word by dienswerk in die wyk/koinonia groep.

2.3 DEMOGRAFIES – BIOGRAFIESE GEGEWENS

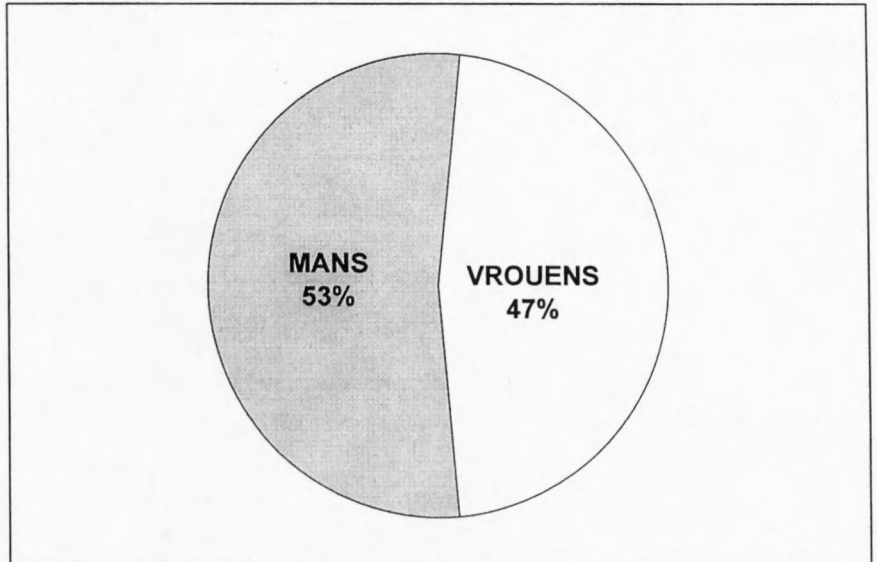
Hier volg enkele diagramme en grafieke met betrekking tot die demografie van die gemeente.

2.3.1 Geslagsamestelling

Die geslagsamestelling van die gemeente is in vergelyking met Kerkspieël V [Grafiek 107, bl 13] breedweg dieselfde tot op die ouderdomskategorie van 55 jaar. Daarna trek die meeste lidmate

(94%) weg uit die gemeente as gevolg van aftrede en is die vergelyking irrelevant. Hier volg 'n grafiese voorstelling van die geslagsamestelling van die gemeente (slegs belydende lidmate).

Grafiek 1



2.3.2 Ouderdomsprofiel

Tabel 1 dui aan hoe die ouderdomsprofiel van die NG Gemeente Grootmist persentasie gewys vergelyk met die ouderdomsprofiel van die NGK in die RSA. Omdat die gemeente 'n gereduseerde ouderdom samestelling het (nl 55 jaar) word 'n 10 jaar kategorie toegepas.

TABEL 1 : OUDERDOMSPROFIEL VAN GROEPE - 1999

	Getal NGK Grootmist	NGK Grootmist %	NGK (SA) %
0 - 19	122	30	29,5
20 - 29	43	10,88	11,65
30 - 39	73	18,48	14,96
40 - 49	87	22	14,37
50 - 59	40	10,12	11,64
60+	19	4,8	18,84

Hieruit blyk dit dat die gemeente se ouderdomsprofiel aanwys dat daar proporsioneel :

- (i) meer lidmate in die ouderdomskategorie van 30 – 39 in die NGK Grootmist is as in die statistiek van die NGK (RSA).
- (ii) Tweedens is daar 'n drastiese verskil in die ouderdoms kategorie van 60 jaar plus. Die gemeente Grootmist het persentasiegewys baie minder lidmate in hierdie kategorie as in die NGK (RSA). Hierdie tendens het tot gevolg dat daar baie min sterftes in die gemeenskap voorkom wat aan ouderdom (en natuurlike oorsake rakende ouderdom) toegeskryf kan word. Sterftes as gevolg van ouderdom het meestal 'n indirekte effek op die gemeente en breër gemeenskap aangesien dit "elders" plaasvind en die lidmate se betrokkenheid daardeur geminimaliseer word. Die gemeenskap ervaar nie die intensiteit en fases van die rouproses op sigbare vlak nie, maar slegs via die stories/ervarings van die lidmate wie se ouers oorlede is. Hierdie tendens veroorsaak aan die anderkant dat sterftes wat wel ervaar en geïnternaliseer word meestal traumatiese sterftes is (vroee ouderdom, kanker, motorongelukke, hartaanvalle, ens.) wat mense voor die ouderdom van 55 jaar tref. Ook hier ervaar die lidmate 'n beperkte graad van meelewing/verwerking van die rouproses aangesien die agtergeblewenes binne 90 dae die dorp moet verlaat tensy hulle (1) ook by De Beers werksaam is en (2) 'n posvlak beklee wat in die C kategorie val.

2.3.3 Tydperk woonagtig in die gemeente

Die volgende tabel toon aan die samestelling van die gemeente met betrekking tot die aantal jare wat hulle woonagtig is in die gemeente.

TABEL 2 : PROPORSIES VAN GEMEENTE M.B.T. WISSELING

Aantal jare	Getal	%
0 – 5	122	44,68
5 – 10	63	23
10 jaar en meer	88	32,2

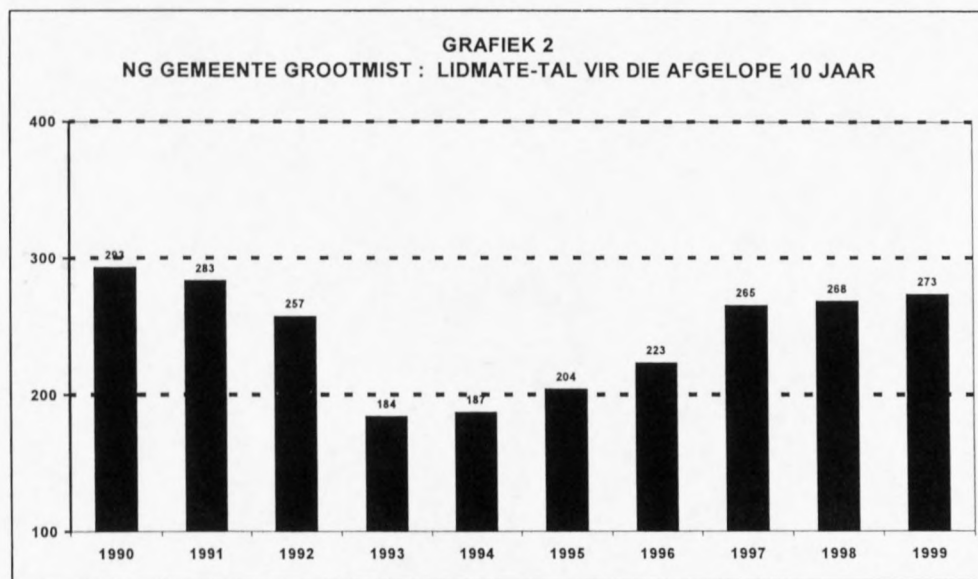
Bogenoemde statistieke verklaar die tendens dat die gemeente :

- (i) maklik vernuwe en 'n openheid het vir nuwe strukture, idees en strategieë, omdat 'n groot persentasie minder as 5 jaar in die gemeente woonagtig is en omdat hulle van ander gemeentes kom het hulle 'n direkte invloed op die gemeente se voortgaande identiteitsvorming. Hierdie persentasie lidmate bring saam met hulle idees van elders en verryk die plaaslike gemeente.
- (ii) Terselfdertyd is daar 'n verlies van rentmeesterskap op die langtermyn vir die gemeente. Baie lidmate is net "kommers en ganers" en werk nie aan langtermyn doelwitte vir die gemeente nie.
- (iii) Die persentasie vir "10 jaar en meer" skep die verwronge indruk dat daar byna 'n derde van die gemeente is wat wel 'n geruime tyd in Kleinsee woonagtig is en langtermyn doelwitte vir die gemeente najaag. In die praktyk is dit egter so dat die werknemers van Namakwaland Myne die grootste gedeelte van hierdie groep uitmaak (69 uit 88 lidmate). Hulle tree af meestal op die ouderdom van 55 jaar, maar is gedurende die laaste paar jaar toenemend onaktief in die gemeente. Die rede hiervoor is dat :
 1. hulle kinders elders in Hoërskole is en hulle meer uit die gemeente afwesig is asook
 2. dat hulle emosioneel/psigies reeds besig is om hulle "wortels" uit te trek uit Kleinsee en hulle vir aftrede voor te berei. Hierdie stelling word verder gestaaf deur die samestelling van die huidige kerkraad wie se ouderdomme toenemend verjonk. Daar is baie min lidmate wat na die ouderdom van 50 jaar bereid is om in die kerkraad te dien. Die tendens is ook dat vrouens bereid is om op 'n hoër ouderdom steeds in die kerkraad te dien (Sien tabel 3)

TABEL 3 : OUDERDOMSAMESTELLING VAN DIE KERKRAAD
1999 – 2000

OUERDOM	MANS	%	VROUENS	%
20 – 24	-	-	-	-
25 – 29	1	3,8	-	-
30 – 34	4	15	1	3,8
35 – 39	1	3,8	4	15
40 – 44	3	11,5	5	19,2
45 – 49	1	3,8	3	11,5
50 – 54	1	3,8	1	3,8
55 – 59	1	3,8	-	-
60 – 64	-	-	-	-

2.3.4 Lidmate-tal vir die tydperk 1990 – 2000

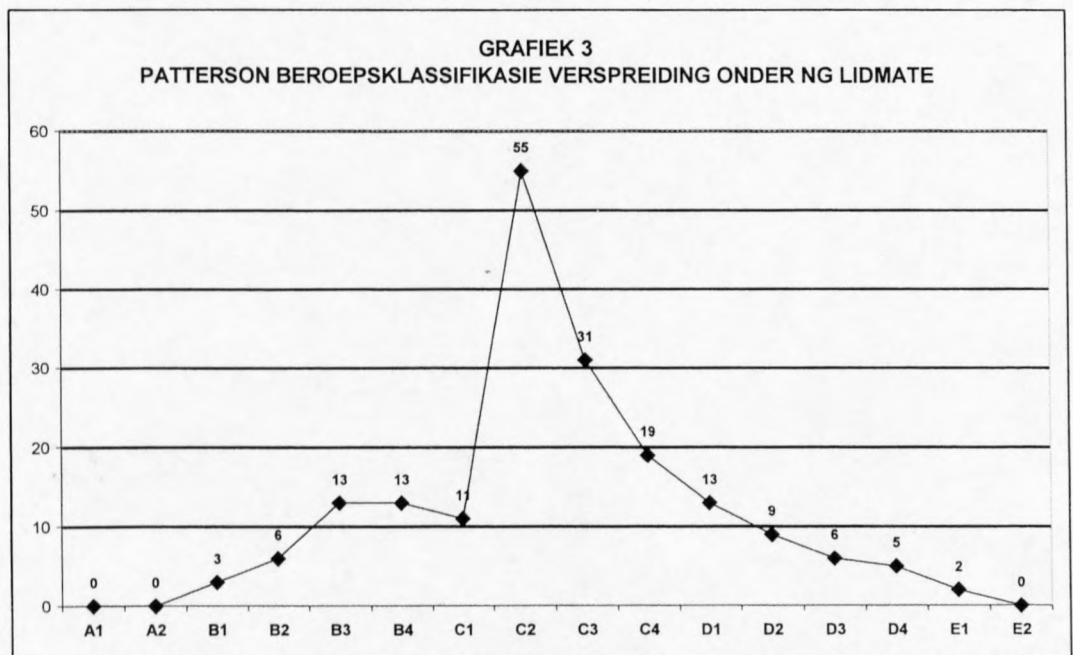


Uit bostaande grafiek (grafiek 2) is dit duidelik dat die gemeente-tal redelik stabiel vertoon het sedert 1997 en dat die effek wat die grootskaalse afleggings gedurende 1993 op die lidmate-tal gehad het gedurende die laaste 3 jaar geminimaliseer is.

2.3.5 Sosio-ekonomiese status

Die sosio-ekonomiese profiel van die gemeente word grootliks bepaal deur die beroepsgraderings sisteem (Patterson-gradering) van Namakwaland Myne aangesien 182 uit 273 lidmate (66,66%) by De Beers – Namakwaland Myne werksaam is. Hiervan is 108 uit die 182 lidmate egpare waar beide ouers in 'n gesin by bogenoemde myn maatskappy werksaam is.

- (i) Die volgende grafiek (Grafiek (3)) gee 'n aanduiding hoe hierdie gedeelte van die gemeente (66,66%) volgens die Patterson-gradering klassifiseer.



Volgens hierdie grafiek (Grafiek 3) is dit duidelik dat die grootste verspreiding van lidmate in die beroepskategorie C2, C3 en C4 geleë is. Hierdie kategorie word saamgestel uit die volgende tipe poste :

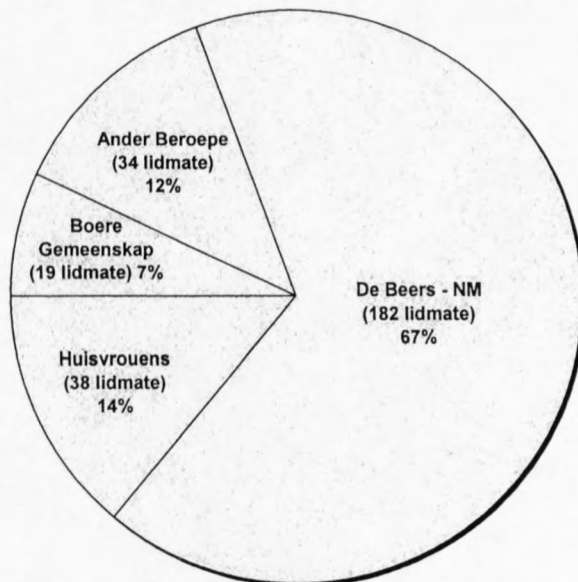
C2 - Ambagsmanne, stoortoesighouers, assistent winkelbestuurder, programmeerders, rekenkundiges en aankopers by store.

- C3 - Onder-voormanne, personeelbeamptes, sisteem kontroleerders, onderwysers, programmeerders, bestuurders van klubs en restaurante en senior sekuriteitsbeamptes.
- C4 - Voormanne, senior personeelbeamptes, senior aanleg metallurge, landmeters en geoloë.

Die verspreiding van beroepskategorië vertoon 'n duidelike ooreenkoms met die evaluering wat van lidmate gemaak is en terme van die sisteem-teorie van *"Armour en Browning – System Sensitive Leadership"*. Daarvolgens is sisteem 4 en sisteem 3 die mees verteenwoordigende sisteme in terme van die getal lidmate(frekwensie), terwyl sisteem 5 lidmate ook 'n merkbare gedeelte van die gemeente se samestelling uitmaak.

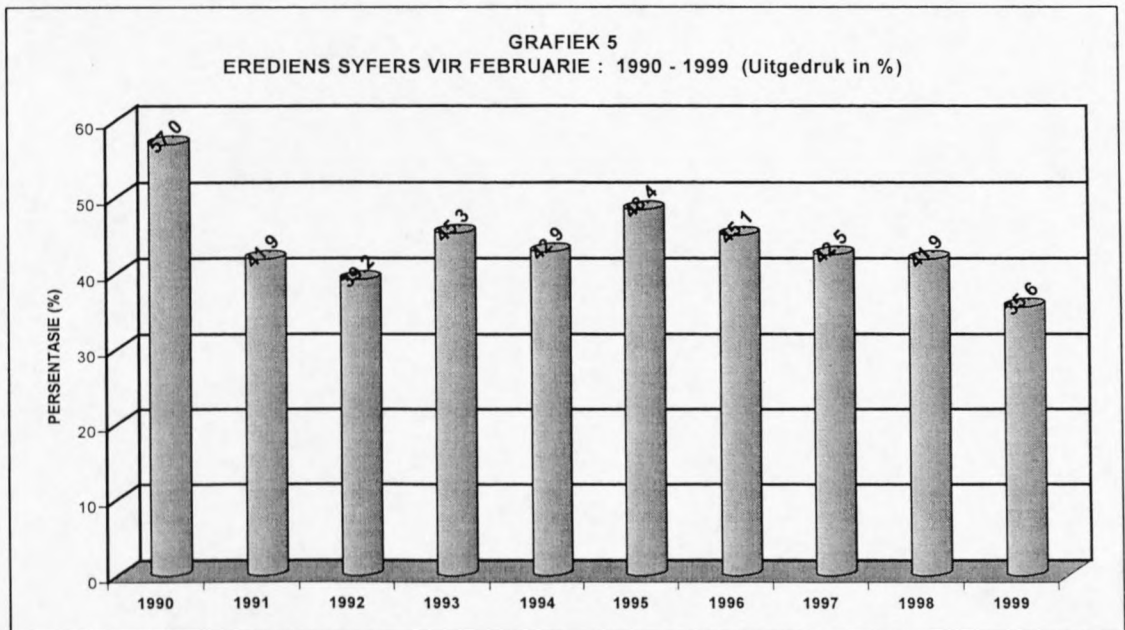
- (ii) Grafiek 4 gee 'n aanduiding van hoe die geheelbeeld lyk van lidmate (werknemers van De Beers – Namakwaland Myne ingesluit).

GRAFIEK 4
LIDMAAT - BEROEPSVERSPREIDING IN PERSENTASIE



2.4 EREDIENS BETROKKENDHEID

In grafiek 5 word die gemeente se erediens bywoningsyfer (Februarie gegewens) vir die afgelope 10 jaar weergegee.



Uit grafiek 5 is dit duidelik dat daar 'n stelselmatige afname in erediens bywoning plaasgevind het gedurende die laaste 10 jaar. Die vergelykende statistieke vir 1996 tussen die plaaslike gemeente (45,06%) en die van Kerkspieël V (Maart 1996) vir die groter geheel van die NG Kerk in SA (34,7%) dui 'n redelike verskil aan van 9,9%.

2.5 STRATEGIES-TEOLOGIESE BEPLANNING

Die gemeente het nie 'n beplanningskommissie wat doelgerig aan strategies-teologiese beplanning aandag gee nie. Die leraar en Dagbestuur funksioneer as 'n tipe inisieerder-instrument vir die langtermyn beplanning van die gemeente.

Die gemeente het nie 'n duidelike visie en missie nie. Die rede vir die gebrek aan visie is te vinde aan die bestaansituasie van die gemeente. Die meeste

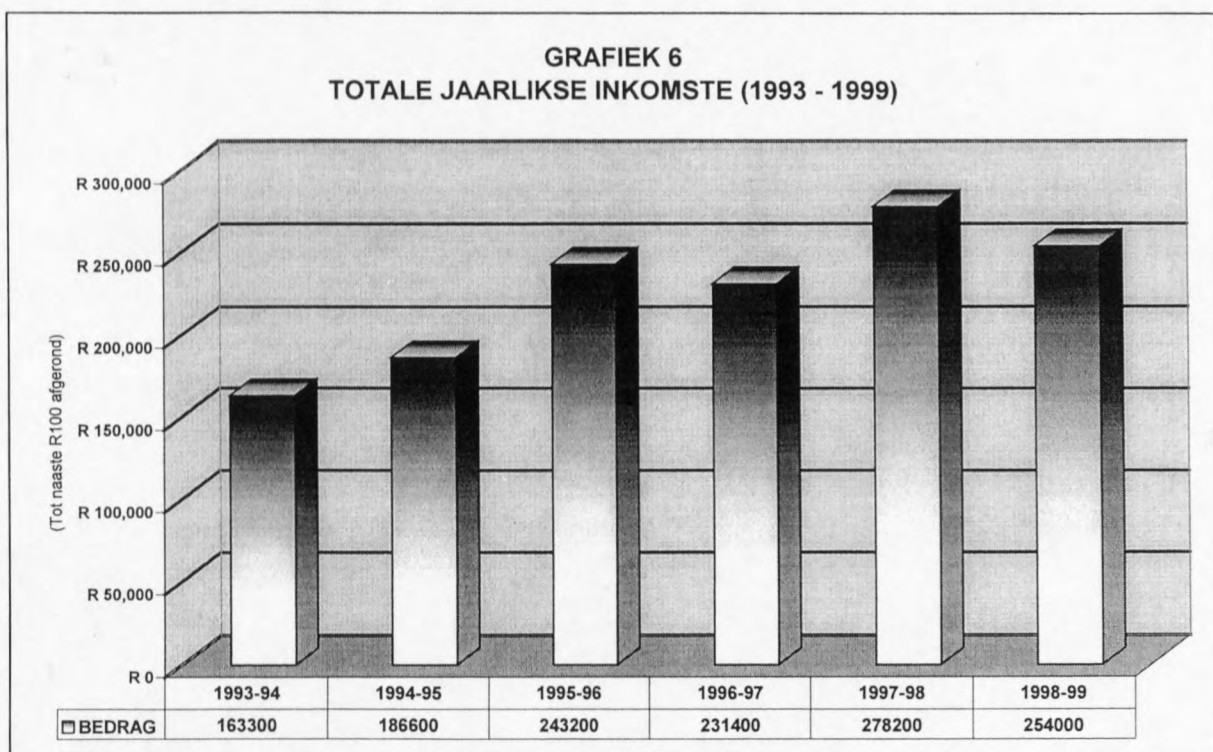
lidmate leef met 'n gevoel van onsekerheid en semi-permanensie. Hulle verbintenis met die gemeente is laag en by baie is die verbintenis om bymotiewe soos: "Wat kan ek uit die situasie kry?". Dit kom neer op 'n tipe "koshuislewe" en 'n noodgedwongenheid met betrekking tot hulle verbintenis. 'n Gemeente visie sal die nomadiese karakter van die gemeente in verrekening moet bring.

Die gemeente se beplanning is tans daarop ingestel om die status quo te handhaaf met periodieke en instinktiewe inisiatiewe wat ongereguleerd beplan en geïmplementeer word. Hierdie beplanning geskied met die oog op die kort en medium termyn terwyl dit slegs die finansiële kommissie is wat tot dusver op die langtermyn voortbestaan ingestel is.

2.6 FINANSIËLE GEGEWENS

Die finansiële statistieke vir die NG Gemeente Grootmist word aangetoon. Dit is bereken vir die tydperk sedert die afstigting van die NG Gemeente Port Nolloth.

2.6.1 Die jaarlikse inkomste van die gemeente (vir die tydperk 1993 – 1999) word in grafiek 6 voorgestel.



Uit grafiek 6 is dit duidelik dat :

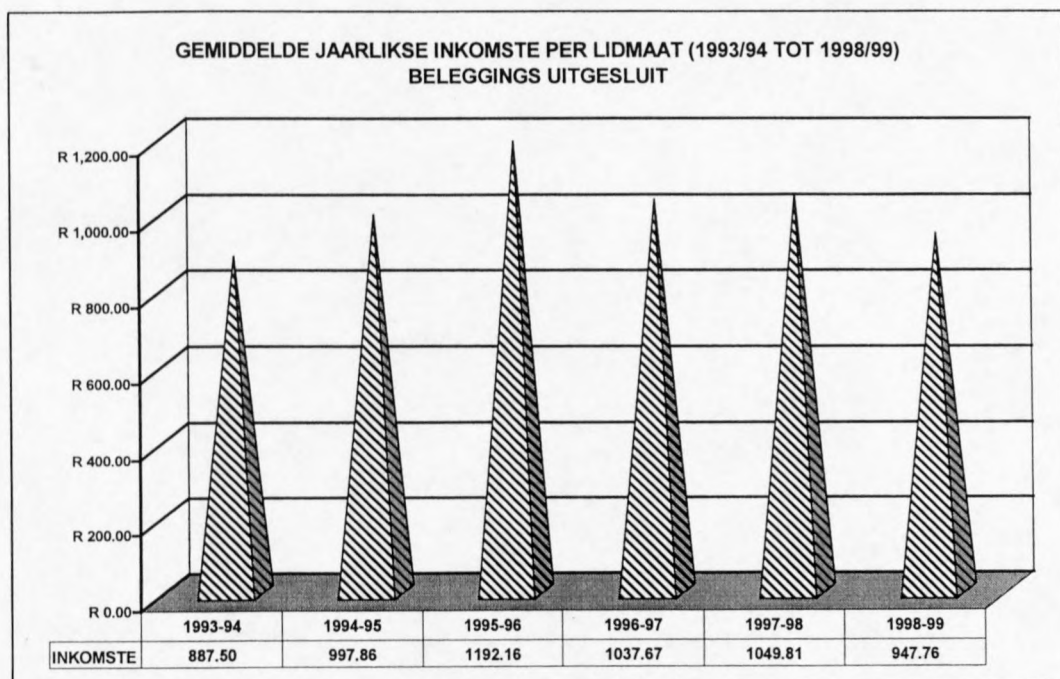
- (i) die gemiddelde jaarlikse inkomste kleiner is as die gemiddelde vir NG gemeentes in die Wes-Kaap, maar nie so drasties verskil in vergelyking met die gemiddelde vir NG gemeentes in die Noord-Kaap nie (sien tabel 4). Hoewel die gemeente struktureel onder die Wes-Kaap se Sinode val is dit geografies in die Noord-Kaap geleë (vgl *Kerkspieël, Maart 1996*).

TABEL 4 : GEMIDDELTE INKOMSTE PER GEMEENTE

	1993 – 1994	1994 – 1995
Wes-Kaapse Gemeentes	446 940.84	493 138.81
Noord-Kaapse Gemeentes	270 454.82	283 766.15
NG Gemeente Grootmist	163 306.73	186 565.79

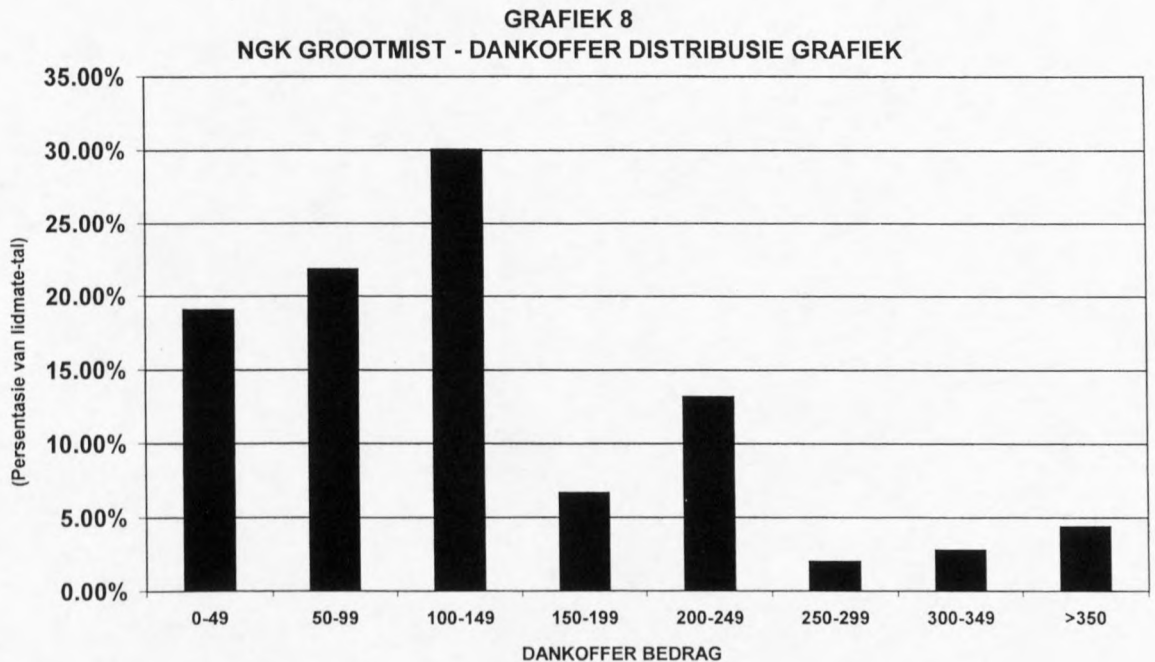
- (ii) Tweedens is daar 'n tendens wat aantoon dat die gemeente se inkomste besig is om af te plat (vgl 1997 – 1998 en 1998 – 1999 boekjaarsyfers).

2.6.2 GRAFIEK 7



Die gegewens in grafiek 7 bevestig wat onder 5.1 vermeld is. Die gemiddelde inkomste per lidmaat het sedert 1995 – 1996 'n redelik konstante syfer gebly en in die 1998 – 1999 boekjaar teruggesak tot op 'n vlak wat dit voor die 1994 – 1995 boekjaar gehad het.

2.6.3 Vervolgens word die verspreiding van inkomste aangedui in terme van hoe dit verskillende dankofferbydraes versprei is in randwaarde.



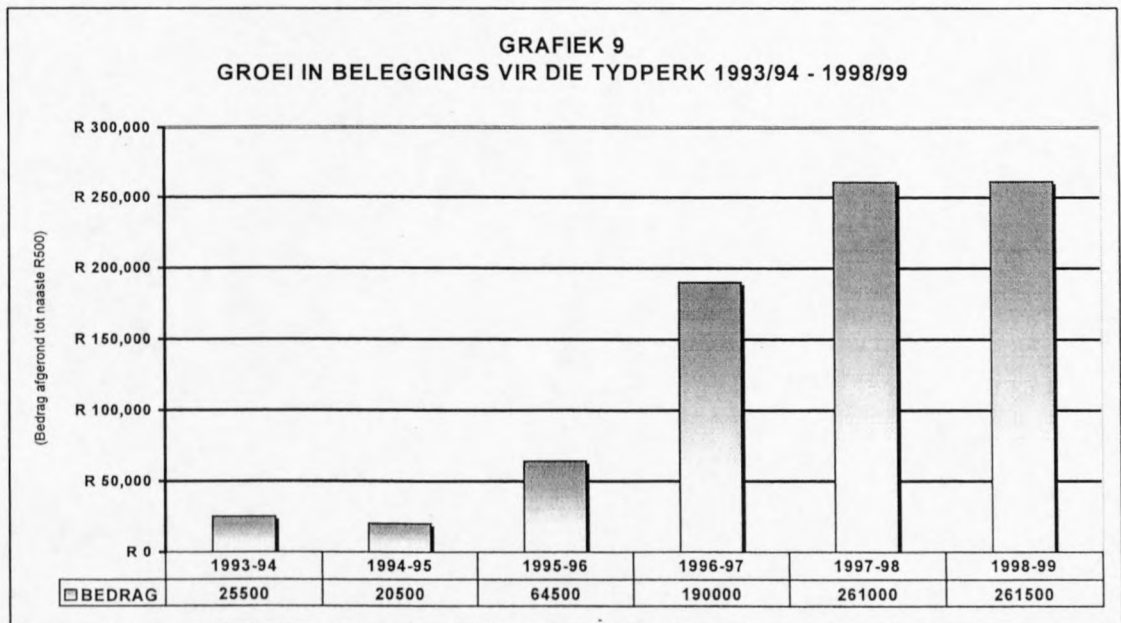
Die mees "populêre" bedrag van dankofferbydraes is R100-00. (20% van gemeente se besoekpunte). Die gemiddelde % dankoffers wat ontvang is uit die totaal van besoekpunte dui aan dat 85% van besoekpunte maandeliks vir die kerk bydra. Dit beteken dat die gemeente maandeliks 15% van sy inkomste verloor as gevolg van die feit dat :

- (1) mense op vakansie is of;
- (2) nie deur die dienswerker besoek is nie. Hierby ingesluit is daar 5 gesinne wat nie hulle dankoffers vir die gemeente gee nie.

Sedert die implementering van die aftrekorder-sisteem blyk dit dat 45% van alle lidmate hulle dankoffers per aftrekorder wil gee, terwyl die

orige aantal lidmate steeds hulle dankoffers per hand wil gee. Die dankoffer inkomste wat ingesamel word deur aftrekorder (45%) maak 65% van die totale inkomste uit wat maandeliks gegeneer word.

2.6.4 Die groei in beleggings van die gemeente word deur grafiek 9 aangedui.



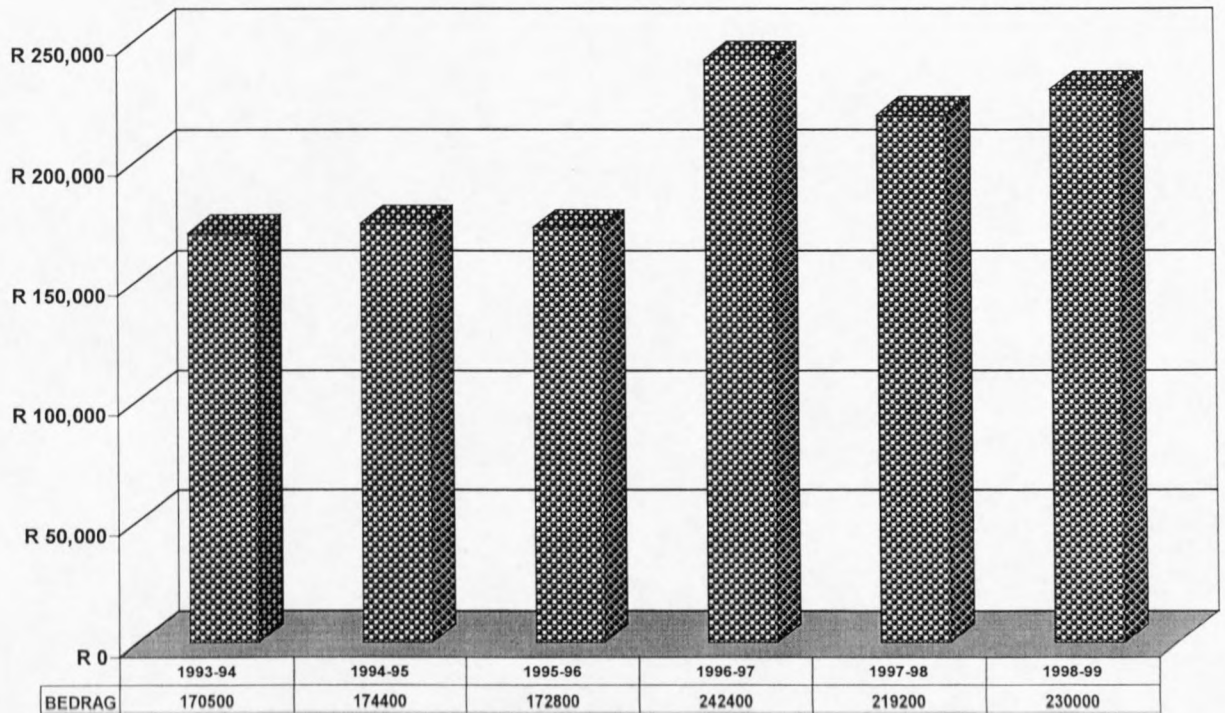
Die tendense van grafiek 9 :

- (i) Daar het 'n groot toename in die boekjaar tussen 1995 - 96 en 1996 - 97 plaasgevind. Die rede vir die toename (R116 427.42) is te danke aan 'n boedelskenking aan die gemeente deur wyle Johannes Hendrik (Tökkie) Goosen.
- (ii) Tussen die 1994 - 95 en die 1995 - 96 boekjaar was daar ook 'n groot toename in die beleggingsbedrag (R43 919.35). Hierdie toename is die oorsaak van 'n geboue-trust rekening wat buite die finansiële state van die gemeente was by die Vrouediens en met die afskaffing van laasgenoemde aan die gemeente geskenk is.
- (iii) Die rente op beleggings vir die boekjaar 1997 - 98 was R34 047.29 wat 14,83% van die totale inkomste uitgemaak het. Die ooreenstemmende persentasie syfer vir die 1998 - 99

boekjaar was 12,48% (R26 506.08 uit 'n totale inkomste van R212 280.04).

2.6.5 Die uitgawes van die gemeente (sedert Februarie 1993) kan gesien word in Grafiek 10.

GRAFIEK 10
TOTALE UITGAWES VIR DIE TYDPERK 1993/94 TOT 1998/99



Die uitgawe grafiek 10 toon 'n skerp styging tussen die 1995 – 1996 en die 1996 – 1997 boekjaar. Origens vertoon die uitgawe grafiek 'n geleidelike styging. Dit is duidelik dat die uitgawes 'n styging toon maar dat die inkomste (sien Grafiek 6) nie teen dieselfde mate groei nie.

2.7 BELANGRIKE HULPBRONNE

2.7.1 Die gemeente se eiendomme bestaan uit 'n kerkgebou, skoolgebou en koshuis (wat as pastorie gebruik word). Hierdie geboue is geleë te Grootmis op die kerk se eie grond en die gemeente is nie afhanklik van geboue wat by De

Beers gehuur hoef te word nie. Slegs in enkele gevalle word geboue gratis tot beskikking van die kerk gestel.

2.7.2 Die gemeente se beleggings help hom om 'n nes-eier te kan hê vir die tydperke van verliese/moontlike afleggings wat in die toekoms kan plaasvind. Dit kan as oorbruggings-finansiering geld vir tye van droogte wanneer die plaaswyk deur 'n finansiële krisis gaan.

2.7.3 Die feit dat die meeste lidmate, werknemers by De Beers is veroorsaak dat hulle 'n konstante inkomste-patroon aan die kerk bied en nie soveel aan wisselvallige toestande uitgelewer is nie. Die inkomste van lidmate is ook buitengewoon hoog en dit weerspieël in die per capita bydrae wat lidmate van die kerk gee as dankoffers.

HOOFSTUK 3 : 'N BASISTEORIE VIR DIE NEDERDUITSE GEREFORMEERDE KERK GROOTMIST

Daar is heelwat redes hoekom die kerk in die verloop van die geskiedenis telkens homself uitgedruk het in bepaalde metafore. 'n Metafoor beskryf in beeldspraak wat moeilik is om met gewone woorde uit te druk. 'Dit verduidelik dus, dit orden en beskryf deur middel van analogie' (Hendriks 1992:209). Deur middel van beeldspraak kan die kerk in elke tydsgewrig homself "plot" sodat kerkwees vir hom meer verstaanbaar kan raak. Paul Minear noem in sy bekende studie Images of the church in the New Testament dat een van die funksies wat beeldspraak uitoefen 'is die waarde wat beelde het om jou te help om jouself te verstaan en om 'n eie identiteit en selfbeeld te vorm" (Minear 1960:24).

Hoewel dit gevaarlik is om een metafoor te verabsoluteer, kan 'n mens nouliks 'n portret vir 'n spesifieke gemeente uit die Bybel vorm indien jy nie 'n keuse vir sekere meer toepasbare Skrifgefundeerde beelde maak om kerkwees mee te beskryf nie. So het die herder-kudde beeld baie sterk gefunksioneer in die Ou Testament. Geloofsgroepe het oor eeue heen hulle identiteit in hierdie metafoor veranker, hoewel die vorm daarvan eiesoortige aksente gelê het. 'Die metafoor is omvorm tot 'n model om 'n sekere tipe bedieningspatroon in die kerk te beskryf. Die model sê egter dat die manier waarop gewone lidmate oor die kerk dink, sy oorsprong by die beeld van die herder en sy kudde het, maar dat die oorspronklike konsep met die tyd vervorm is' (Hendriks 1992:210).

In 'n latere tydsgewrig in die kerkgeskiedenis, het die liggaamsmodel na vore gekom omdat die lidmaat en sy gawes meer op die voorgrond gestel is. Die vraag is watter metafoor of metafore is die toepaslikste én Skrifgefundeerde moontlikheid om die plaaslike gemeente mee beter te verstaan? Is daar 'n metafoor in die Bybel waarmee 'n onsekere myngemeenskap homself mee beter kan verstaan en kleinkry?

Die navorser is van mening dat die bywoner-en-vreemdeling metafoor die identiteit van die gemeente grotendeels omvat. Daarmee word nie gesê dat daar nie ander aanvullende metafore is nie. Die vroeëre geskiedenis van die gemeente was 'n landelike boerderygemeenskap wat baie aanklank sou vind by die herder-kudde model

van kerkwees. Aangesien die konteks van die gemeente egter geskuif het van 'n gevestigde boeregemeenskap na 'n riskante myngemeenskap, vra die korporatiewe identiteit van die gemeente na 'n ander sentrifugale en bybelse oriënteringspunt. Elke lidmaat in die Nederduitse Gereformeerde Kerk Grootmist is eksistensiël betrokke by die semi-permanente leeftyd van die mynbedryf en onsekere toekoms van die diamantbedryf in sy geheel. Baie van hulle het gedurende 1992 ervaar hoe traumaties die afleggings op hulle as gemeenskap ingewerk het. Almal is ook bewus van hulle beperkte aantal jare van voortbestaan op die dorp Kleinsee, sowel as die feit dat hulle niks van hulle eie op die dorp besit nie. Hulle ervaar sporadies hoe nuwe vreemdelinge in die gemeenskap inkom, ander verplaas word of aftree en verhuis na 'n geïsoleerde aftree-bestemming.

Op 'n meerkantige wyse is dit ook waar van die kleiner gedeelte van lidmate onder die boeregemeenskap in die gemeente. Terwyl hulle ongeveer dertig jaar gelede nog die grootste gedeelte van die gemeente uitgemaak het en meningsvormers ten opsigte van die breë gemeenskap was, is hulle posisie in die tussentyd verplaas na die periferie en is hulle randfigure in die breë gemeente-konteks. Hulle ervaar hulleself as ontmagtig in terme van die groter geheel wat op sy beurt herinner aan die posisie van 'n bywoner met betrekking tot die eienaar.

Die navorser kies vir die begrip kolonie van bywoners en vreemdelinge omdat die plaaslike opset baie ooreenkom met die historiese begrip van kolonialisasie toe geïsoleerde nedersettings in die woesteny as invalspoort vir die koms van die beskawing moes dien. Hoewel hy deeglik bewus is van die kritiese opvatting by moderne mense jeens kolonialisasie, is dit vir hom die mees plaaslike versamelnaam vir die kerk. Die kerk is immers ook 'n kolonie, 'n nedersetting in die woesteny wat die "beskawing" van God se heerskappy moet vestig en die wêreld leefbaar moet maak en behou. Die begrip "kolonie" van bywoners en vreemdelinge is ook sprekend as gevolg van ander redes. Ten eerste spreek dit van afgesonderdheid.

Die plaaslike gemeenskap is afgesonderd en geïsoleerd vanweë drie faktore. Enersyds is dit geleë in 'n afgesonderde en yl bevolkte geografiese gebied in die Noordwestelike uithoek van Namakwaland. Andersyds is dit geïsoleerd vanweë die feit dat die bestaande mynmaatskappy toegangsbeheer tot die dorp toepas en die

dorp dus 'n geslote gemeenskap vorm met beperkte toegangsbeheer. Die kerk ervaar hulle afgesonderde en geïsoleerde bestaan as't ware as 'n kolonie binne die groter geheel op sowel geografiese as godsdienstige terrein. Die gemeente bevind hom in die derde instansie ook in die konteks van 'n sekulêre samelewing waarvan daar 'n heterogene samestelling is. Baie Engelsprekende inwoners is kerkloos of het 'n lae graad van verbintenis teenoor die kerk. Terselfdertyd beklee baie kerkloos en kerklos lidmate 'n hoë posvlak in die mynbestuur en is hulle plaaslike meningsvormers met 'n hoë profiel. Die kerk is dus nie 'n hoofrolspeler in die samelewing nie, maar dra die karakter van 'n vreemde en andersoortige organisasie. 'The church exists today as resident aliens, an adventurous colony in a society of unbelief. As a society of unbelief, Western culture is devoid of a sense of journey, of adventure, because it lacks belief in much more than cultivation of an over-shrinking horizon of self-preservation and self-expression' (Hauerwas & Willimon 1989:49).

Die gemeente se identiteit word in wese bepaal na die mate wat lidmate hierdie nomadiese onderweg wees na die koninkryk van God as 'n kolonie van bywoners en vreemdelinge verstaan en aanvaar. Hulle is as lidmate reisgenote en moet in hulle tydelike bestaansruimte op Kleinsee 'n karakter en struktuur uitleef wat hoogstens voorlopig is in terme van hulle uiteindelijke sowel as eintlike bestemming, die Koninkryk van God. Die alreeds-nog nie spanning in hulle geloof lê unieke aksente in hulle eiesoortige konteks. 'Kenmerkend van die pelgrimerende kerk is die dialektiese spanning en die kontrasterende belewenismomente in sy bestaan: hy het wat hy moet hê en hy is wat hy moet wees, en tog is hy nog nie wat hy – op die reis al reeds – kan wees nie, en ook nog nie wat hy – aan die einde – sal wees nie' (Heyns 1981:389).

In 'n sekere sin raak en is dit vir so 'n gemeenskap geredeliker om aanpassings te maak in hulle gemeente opset, want hulle leer in groter mate om op die kort termyn te dink en te bestaan. 'Therefore, to speak of the church as a colony is to speak of the colony not as a place, a fortified position, be it theological or geographical. The colony is people on the move, like Jesus' first disciples, breathlessly trying to keep up with Jesus. It is an adventure with many unknown, internal arguments over which turn to take in the road, conversations along the way, visits to strange places,

introductions and farewells, and much looking back and taking stock' (Hauerwas & Willimon 1989:52).

Wat belangrik is in terme van 'n kolonie van bywoners en vreemdelinge-metafoor, is die aspek van geheue. Mense wat onderweg is, kan maklik vergeet waar hulle vandaan kom en sodoende hulle verbondmatige bestaan verloor. Hulle moet mekaar as't ware telkens herinner aan wie hulle is en waartoe hulle op pad is. 'Faith begins, not in discovery, but in remembrance. The story began without us, as a story of the peculiar way God is redeeming the world, a story that invites us to come forth and be saved by sharing in the work of a new people whom God has created in Israel and Jesus' (Hauerwas & Willimon 1989:52).

Dit is wat die Hebreërskrywer verkies om met die gemeente van sy tyd te deel. Omdat hy bekommerd is dat hulle as Christene hulle lewensstorie sal vergeet, begin hy om hulle te herinner aan die storie van die geloof in die lewe van Ou Testamentiese leiersfigure. 'Terwyl hulle steeds geglo het, het al hierdie mense gesterwe sonder om te verkry wat beloop is, maar hulle het dit uit die verte gesien en daarvoor gejuig en hulle het erken dat hulle hier op aarde slegs vreemdelinge en bywoners is. Mense wat so praat, gee daarmee duidelik te kenne dat hulle op soek is na 'n vaderland (Hebr 11:13). Die Hebreërskrywer beskryf hiermee die nuwe volk van God as vreemdelinge (ξενοι) en bywoners (παρεπιδημοι). Die posisie wat die vreemdeling in 'n ander land of streek het, is die van een wat nie regte en gepaardgaande voorregte soos die van 'n burger met volle burgerskap het nie. As vreemdeling het hy 'n sekere mate van weerlose uitgelewerdheid en kan hy nie op juridiese gronde homself handhaaf en laat geld nie. Hy is dus afhanklik van hoe dit in die vreemde land gaan en hoe die burgers van daardie land hom behandel.

Om 'n bywoner te wees hou verder in dat hy deeglik bewus is van die feit dat hy nie op 'n permanente basis in 'n betrokke plek is nie. In alles wat hy doen, beplan en bedink is daar die besef dat sy bestaan tydelik is. lewers moet hy die tentpenne weer uittrek en versit want sy oorspronklike staning en verblyf was van die begin af vir hom uitgespel as 'n voorlopige opsie.

Daarom waarsku Petrus die gemeente teen die gevaar om vas te val in die aanneming van 'n stuk wêreldsheid. 'Geliefdes, in die wêreld is julle vreemdelinge (*παροικους*) en bywoners (*παρεπιδημοι*). Daarom dring ek by julle daarop aan om nie aan sinlike begeertes toe te gee nie.' (1Petr 2:11). Die kolonie van bywoners en vreemdelinge moet hulle gerigtheid op die koninkryk van God, waarvan hulle volle burgerskap het nie verloor deur wêreldgelykvormig te raak nie. 'Vreemdelingskap beteken nie dat jy jou rug op die wêreld draai nie. Dit beteken nie eers dat jy 'n veilige afstand ten opsigte van die wêreld handhaaf nie. Vreemdelingskap beteken wel dat 'n kritiese afstand tussen die kerk en wêreld sal bestaan' (Jonker & Theron 1979:5).

Hierdie kritiese afstand geld ten opsigte van dit wat in hoofstuk 1 gesê is. Die invloed van modernisme en postmodernisme mag nie klakkeloos nagevolg word nie maar moet met onderskeidingsvermoë deurleef word. Net so moet daar 'n kritiese afstand wees ten opsigte van die gegewe konteks wat in hoofstuk 2 beskryf is. Die gevaar bestaan dat die kerk kan konformeer en wêreldgelykvormig kan raak, maar ook afgestomp kan word vir die verkeerde dinge in sy eie geïsoleerde situasie van gemeente-wees. Teologie is immers die onderskeiding en geloofsreaksie van die geloofsgemeenskap op die handeling van God.

Die gemeente wat as 'n kolonie vreemdelinge en bywoners leef benodig ten laaste 'n lewenshouding van konsekwente volharding. Hulle kan hulle nie argeloos oorgee aan elke nuwe gril en gier nie, want hulle voortbestaan hang af van die vertrouwe wat hulle op hulle lewensreis in mekaar het. Hoewel hulle nie oor vaste lewensbronne besluit nie, het hulle mekaar om op te reken. 'A journey requires not only an end, a goal, but also the ability to keep at it – constancy. Travelers, in the midst of the vicissitudes of the journey, born to trust one another when the going is rough. The modern world represents a particular kind of threat to the integrity of the personality, namely, that our propensity to change direction, to break our commitments, is made into a virtue' (Hauerwas & Willimon 1989:64). Wanneer daar in die volgende hoofstukke gedink word aan 'n praktykteorie en strategiese beplanning in die gemeente, sal daar vanuit die basisteorie gedink en beplan word. Dit sal die gemeente help om te kom by die eksistensiële ontdekking en verantwoordelike skepping van 'n duidelike omvormbare visie en strewe vir die gemeente van die Nederduitse Gereformeerde Kerk Grootmist.

HOOFSTUK 4 : 'N PRAKTYKTEORIE VIR DIE NEDERDUITSE GEREFORMEERDE KERK GROOTMIST

Dit is belangrik om die praktyk van 'n gemeente te skoei op die identiteit wat daardie betrokke gemeente in sy basisteorie vind. In die verlede het die Ned. Geref. Kerk Grootmist nie duidelik sy praktykgeoriënteerdheid vanuit die perspektief van 'n basisteorie gegeneer nie. 'n Praktykteorie sal egter net werk indien dit 'n prakties-teologiese refleksie is wat visioneel ("visional or metaphoric") is. 'Ons gaan dit voortaan op hierdie manier doen, omdat ons Boek ons geloof, ons verhaal, ook : ons Heer) dit van ons vra' (Burger 1999:314).

Die riglyne wat die navorser daarvoor neerlê is daarop gemik om die visie van gemeentewees te skuif van die kerk as 'n verskaffer van goedere en dienste na die kerk as 'n kolonie van vreemdelinge en bywoners wat hulle bestaan rig op die koninkryk van God (Guder 1988:83). Die gemeente moet sy gemeente-praktyke met 'n eskatologiese gerigtheid aanpak (Bosch 1996:141). Wanneer hulle die koninkryk van God verstaan as die heerskappy van God wat reeds inbreek in die gemeente se situasie en gemeentede se lewens, kan hulle nuwe sin vind in die pelgrimskarakter van hulle gemeentekonteks.

Die navorser is van mening dat daar 'n realistiese perspektief op hierdie saak moet wees. Aangesien die gemeente 'n komplekse sistemiese beweging is, kan verandering nie gesien word as iets wat met enkele aksiestappe bereik sal word nie. Daar is 'n prosesmatigheid aan vernuwing wat meer kompleks is en 'n leierskapstyl vra wat deurlopende koerswysigings noodsaak. 'n Verdere implikasie van die sisteemteorie waarmee ons moet rekening hou, is dat daar 'n gelaagdheid is in die gemeentesisteem wat maak dat seker sake wat minder fundamenteel is, makliker gewysig kan word, terwyl ander sake wat meer fundamenteel is, moeiliker verander word. 'n Drievlak indeling waarmee redelik wyd gewerk word in organisasies en wat ook geld van gemeentes, is dat ons kan aanvaar dat probleme wat lê op die vlak van program (eerste vlak), makliker hanteer word as probleme wat lê op die vlak van proses (tweede vlak) of op die vlak van identiteit ('n nog dieper, derde vlak) (Burger 1999:149).

Die gemeente van die Ned. Geref. Kerk Grootmist sal in die tyd wat voorlê aan die volgende sake aandag moet gee. Eerstens sal daar 'n verdieping in spiritualiteit moet plaasvind en voortvloeiend uit eersgenoemde sal die gemeente koinonia skeppende strukture moet vind wat in die huidige tydsgewrig lidmate en kerklose mense tot verbintenis aan die gemeente begelei.

4.1 VERDIEPING IN SPIRITUALITEIT

Die navorser is van mening dat dit nie só goed gaan met die spiritualiteit van gemeentede in die algemeen nie. By baie lidmate is gemeente-betrokkenheid in die algemeen en erediensbywoning afwesig. Daar is ook 'n breë tendens van geloofsonsekerheid. Baie lidmate weet nie wat 'n persoonlike verhouding met die Here beteken nie, is afgestomp vir Bybelstudie en huisgodsdienst en maak hulle kinders groot met die mins moontlike blootstelling aan godsdienst en die gemeentebyeenkomste. 'Die situasie begin na 'n krisis lyk as 'n mens sien hoe gemeentes idees uit alle oorde bymekaarskraap om 'n bietjie geestelike "lewe" in die gemeente terug te kry' (Van der Merwe 1995:6). Die Christelike godsdienst staan of val egter by die bestaan of afwesigheid van individuele gelowiges se persoonlike verhouding met God. Daarom sal daar aandag gegee moet word aan die volgende :

4.1.1 Inkeer

'n Rede vir die geloofskrisis in hoofstroom-kerke is die feit dat mense vir geslagte aan 'n spesifieke denominasie verbind is en 'n volkskerk vorm. Die gevaar bestaan dan dat hulle lidmaatskap 'n groot klap van formalisme kan hê en dat hulle hulle geloof op 'n verskraalde wyse beleef en uitleef. Sulke lidmate moet gehelp word om hulle verhouding met die Here nuut te verstaan, te beleef en te versterk. Hulle perspektief op God moet heraan word sodat hulle dit as nuut en opwindend kan ervaar. Terwyl daar lidmate is wat hulle vir 'n eerste keer moet bekeer omdat hulle nog nooit tot geloofsoorgawe gekom het nie, is daar ander wat dalk nog net 'n swak insig het in die implikasies van hulle geloof in Hom. 'Hulle hoef egter nie op dieselfde wyse tot

bekering te kom as die eerste groep nie. Hulle glo reeds. Hulle geloofsinsigte moet net verdiep. God moet algaande 'n groter werklikheid vir hulle word' (Van der Merwe 1995:19).

Dit is belangrik om te onthou dat daar nie 'n bekeringsresep is wat vir almal eenvormig sal werk nie, want mense bevind hulle op verskillende fases van geloofsontwikkeling. Daarom moet daar gewaak word teen die invloed van Charismatiese kerke wat bekering en gepaardgaande grootdoop gebruik om die verbondsperspektief op God se handelinge met mense te ondergrawe.

Die gemeenteleiding moet aan lidmate en die jeug duidelik uitklaar wat die gereformeerde verstaan van die verbondshandelinge van God met die mens is. Hierin sal die belydenisskrifte, sakramente, formuliere en ander rituele herontgin en ge-aktualiseer moet word. Mense op die trekpad van die geloof kan – soos Israel van ouds – maklik losraak van hulle godsdienstige wortels of dit as uitgedien sien. In die praktyk van die geloofslewe kan 'n mens net uitreik – ook na die kerklos en kerkloos lidmaat – indien jy oortuig is in dit wat jy van harte glo in jou binnekamer en as kollektiewe groep. Die kerk sal met betrekking tot die verstaan van wat dit beteken om tot inkeer te kom, lidmate moet bemagtig tot 'n duidelike en glashelder verstaan van hoe voortgaande bekering in terme van die gereformeerde verstaan van die heiligmakingskonsep funksioneer. Hierdeur kan lidmate vrykom van die modernistiese suigkrag van 'n oordrewe sug na ervarings en ekstases en die dieper verstaan van die verbond ontdek. Die navorser is van oordeel dat daar onder baie jonger lidmate 'n brandende behoefte is om die emotiewe kant van hulle geloofslewe 'n groter plek en ruimte te gee in hulle geestelike lewe. Daarom sal daar biddend en moedig gesoek moet word na 'n ervaringsmatigheid wat voortvloei uit 'n gereformeerde verstaan van die Skrif en sakramente.

4.1.2 Sekerheid van die geloof

Wat natuurlik gesê is onder die opskrif oor bekering is in 'n mate ook waar van geloofsekerheid by lidmate. Omdat die aspek van bekering nie uitgeklaar word nie, baseer lidmate hulle geloofsekerheid op 'n tipe bekeringsgevoel. Nie Christus se versoeningswerk nie, maar my bekering word die gronde vir sekerheid. 'Baie getuïenisse word feitlik 'n lofrede op die self. Dit vertel hoe sleg "ek" was en hoe oulik "ek" nou is. Hierdie siening is die oorsaak van baie mense se twyfel. Hulle hoor die soort getuïenisse en wonder dan noodwendig of hulle al genoeg gedoen het om te kan verklaar dat hulle ook kinders van God is' (Van der Merwe 1995:22).

Daar moet gepoog word om deur die prediking, kategetiese-skoling en toerustings-geleenthede vir die kerkraad weer opnuut aan die gemeente, jeug en leierskap duidelik te maak dat om gered te word en as geredde mens te leef juis beteken dat jy moet ophou om met selfgemaakte pogings jouself geestelik te streef. Deur jou te midde van twyfel en onsekerheid op Christus te werp is al wat die lidmaat hoef te doen. Dit beteken aan die ander kant dat hy telkens soos 'n drenkeling moet toelaat dat sy redding (en gepaardgaande geloofsekerheid) aan hom voltrek word deur die lewensredder Jesus Christus. 'Daarom kan Calvyn praat oor die aard van geloof as "'n suiwer passiewe saak" wat niks van onself aanbring tot die verwerwing en Gods genade nie, maar van Christus alles ontvang wat ons ontbreek' (Jonker & Theron 1983: 31).

Lidmate moet gehelp word om 'n holistiese perspektief op 'n saak soos geloofsekerheid te hê. Daar word deesdae te veel gebruik gemaak van godsdienstige etikettering deur die tweedeling van die mens as rasionele of emosionele wese. Terwyl hoofstroom- en tradisionele denominasies die charismatiese kerke van hulle distansieer met die refleksie dat hulle emosioneel onstabiel is, reageer laasgenoemde met die uitgesproke verwyf dat eersgenoemde, waaronder die Ned. Geref.

Kerk in Suid-Afrika skrifgeleerde rasionaliste is met geen hartsgeloof nie. As die navorser 'n holistiese perspektief bepleit, bedoel hy om die wilsvlak van gelowige wees in te sluit. Die mens wat homself rasioneel en wetties wil red of van homself emosioneel oortuig wil wees in die geloof kan syns insiens dan na altwee kante die kluts kwytraak.

Die wil om jou deur Christus te laat red kan jou dan vrywaar van rasionele sowel as emosionele hoogmoed. Dit is dus uiters belangrik om die lidmate voortydig te bemagtig met 'n gebalanseerde uitkyk op die verskillende spiritualiteitstipes en gepaardgaande geestelike temperamentstyle sodat ook die jeug ander denominasies se geloofsopvattinge en uitsprake binne 'n groter konteks kan plaas en op 'n Skrifgefundeerde wyse die apologetiese aspek van hulle geloof kan uitleef. Om 'n lidmaat te word bely die gelowige immers dat hy/sy in die belydenis van die leer tot die einde van jou lewe te volhard, en alle leringe wat daarvan afwyk, te verwerp.

'n Praktykteorie wat aan die bywoner en vreemdeling metafoor inhoud wil gee en dit op 'n gereformeerde wyse wil doen, sal op kreatiewe wyse met die konfessies en tradisie moet omgaan. Die navorser is van mening dat die Ned. Geref. Kerk 'n kritieke fase beleef rondom die herontginning van gereformeerde erfgoed en dat die plaaslike situasie noodsaak dat die gereformeerde verstaan van die heilsweg duidelik vertaal moet word in alledaagse taalgebruik en konseptuele verstaanbaarheid. 'Die kerk kan in sy getuienis nie maar net bly staan by wat in die verlede gesê is nie, maar moet gevoelig genoeg vir die leiding van die Heilige Gees wees om in 'n nuwe tyd te kan onderskei waarop dit werklik aankom, en om vreesloos in verband daarmee van Gods bevrydende waarheid te getuig. Alle wendings in kultuur en geskiedenis is nie by voorbaat goed of by voorbaat sleg nie. Maar alle wendings roep om 'n beoordeling daarvan in die lig van die Skrif en om 'n getuienis wat die weg van die Woord kan aandui' (Jonker 1994:180).

Die navorser is van mening dat die aktualisering van die gereformeerde konfessies nie in die blote herskryf van die oorspronklike stof bestaan nie, maar 'n situasionele en desnoods 'n dramatiese gereduseerdheid in terme van omvang en volume moet hê. Die modernistiese en post-modernistiese mens hou van eenvoudige uitklarings van geloofsinhoude en nie van kliniese formuleringe nie. 'Tenslotte is er een Kategorie die alleen situatiewe uitspraken wil doen die gezaghebbend moeten zijn (b.v. over oorlog en vrede e.d)' (Wentzel 1972:19).

4.1.3 Afsondering

Die dissipline van om stil te word voor die Here is die wesenlike van waaroor dit in die geloofslewe van die lidmaat gaan. Gereformeerde spiritualiteit beteken verlustiging in die verborge omgang met God en met sy Woord. Hierdie dissipline moet deur kleingroepe en pastorale besoeke vir lidmate weer aangeleer word. Dit is 'n geestelike dissipline wat deur baie lidmate verleer is. 'Ons leef 'n gejaagde lewe; groot eise word daaglik van verskillende kante aan ons gestel. Daarby het ons dikwels rede om bekommerde mense te wees. Die gevolg is dat ons baie vermoeid en belas is' (Van der Merwe 1995:23).

Aangesien ons in 'n sekulêre samelewing leef wat heertyd besig wil wees en op produksie ingestel is, het tyd vir mense 'n ander konnotasie begin kry. Tyd is geld vir die modernis. Om stilte-tyd te hê beteken vir hom om jou tyd te mors. 'En tog is hierdie niks-doen iets wat ons moet leer om te doen' (Van der Merwe 1995:24). Binne hierdie gejaagde lewensbeskouing verleer mense die terapeutiese waarde van afsondering. Sodoende ontbeer hulle die belangrike geloofsimpetus wat hulle as gelowiges kan help om van troostelose alleenheid te groei tot 'n lewensingesteldheid van geroepe afgesonderdheid. Om bywoners en vreemdelinge op aarde te wees, is hierdie lewensingesteldheid van geroepe afgesonderdheid van kardinale belang. 'In our solitude, our history no longer can remain a random collection of disconnected incidents and accidents but has to become a constant

call for the change of heart and mind. There we can break through the fatalistic chain of cause and effect and listen with our inner sense to the deeper meaning of the actualities of everyday life. There the world no longer is diabolic, dividing us into "fors" and "againsts" but becoming symbolic, asking us to unite and reunite the outer with the inner events' (Nouwen 1998:29).

Die navorser is van mening dat lidmate op 'n eenvoudige wyse begelei moet word om prakties en metodologiese keuses te maak met betrekking tot afsonderingsdissiplines en aan geloofsabstraksies 'n werkbare en konkrete formaat moet toevoeg. Dit is vir hom duidelik dat baie lidmate lamgelê is weens 'n mismoedigheid jeens hulle stiltetyd, en dat baie volhard met 'n formalistiese en uitgediende vorm van afsondering wat nie effektief is ten opsigte van die lewensstyl van hulle en hulle kinders nie. Die leiers in die gemeente sal op die toepaslike bedieningsvlakke mense weer entoesiasies moet laat word oor afsonderingsgeleenthede.

In kollektiewe verband speel meditasie-dienste 'n groot rol. Dit bereik egter net 'n klein gedeelte van die gemeente. Daar is 'n tweede vlak van kleingroep-bediening waar hierdie dissipline meer prominent beoefen kan word. Baie Bybelstudiegroepe of wyksgroepe skram weg van stilword-momente deur oormatige verbalisering en tydsbeperkende geprogrammeerdheid. Dit raak uiteindelik 'n praatssessie in plaas van 'n aanbiddingsessie. Verder word daar binne 'n beperkte tyd deur 'n sekere volume leesstof gewerk. Die derde en mees persoonlike vlak is wanneer die geestelike leier as 'n soort geestelike mentor in die ontspanne huislike ruimte van 'n sit- of eetskamer die lidmaat tot die ontdekking bring van die waarde van afsondering in sy/haar lewe.

Die punt is dit; daar sal geen verdieping in spiritualiteit kom indien mense nie 'n lewende en werkbare verhouding met die Here het nie. Op sy beurt kan daar nie 'n lewende verhouding met die Here wees sonder gedissiplineerde stiltetyd nie. Lidmate wat egter hulself weer in

hierdie opsig toewy aan die Here kan 'n koninkryksgerigtheid as lewensorientasie ontdek. Hulle kan hulle posisie as kolonie van bywoners en vreemdelinge inneem teenoor die wêreld en die kritiese afstand tussen kerk en wêreld uitleef sodat hulle nie verswelg word deur die sekulêre waanresies van die moderne samelewing nie.

4.2 KOINONIA-SKEPPENDE STRUKTURE

Bywoners en vreemdelinge het nie magsposisie in die wêreld nie, maar hulle het mekaar. Die geestelike band wat daar tussen hulle is, is van kardinale belang vir hulle identiteit en toekomsgeoriënteerdheid. Indien hulle as kerk te "lig" is in hulle verhoudinge, bedoelende daarmee dat hulle nie met 'n Bybelse perspektief teenoor mekaar-georiënteer is nie, raak hulle as geloofsgemeenskap los van mekaar. Dan gebeur dit dat individualisme die kerk se lidmate sodanig kondisioneer dat hulle van mekaar vervreem en wantrouig teenoor mekaar raak. Aan die ander kant kan hulle te "swaar" wees in hulle verhoudinge sodat daar 'n kliekerige beheptheid met mekaar ontstaan en nuwe lidmate dit moeilik vind om deur die groep geassimileer te word. Ook dit is fataal vir die kerk. Dit is juis vreemdelinge wat aan bywoners 'n ryker identiteit bied en omgekeerd.

4.2.1 Toegangsroetes tot aanbidding

In die plaaslike gemeente sal daar beplan moet word aan die skepping van eerlike en meerdoelige toegangsroetes tot die kerk. In die verlede was die klem te veel gelê daarop dat vreemdelinge, onkerklikes of kerkloses net Sondag kerk toe moet kom en is die koinonia-verbande afgeskeep. Daar is immers meer roetes wat mense kan volg in hulle koms of terugkeer na die kerk as die voorwaardelike voordeur-ingang van die kerkgebou! Hier kan kleingroepbedieninge baie keer 'n voorbereidende rol speel ten opsigte van inskakeling by die kerk as groter geheel.

Dit beteken dat daar ook na die skepping van verskillende soorte erediens-tipes gekyk moet word. Die dae dat die erediens net by 'n sekere spiritualiteitstyl aansluiting gevind het, is verby. Lidmate wil al hoe meer koinonia ervaar binne die konteks van die aanbiddingsituasie. Die tradisionele aanbiddingspatroon van die gemeente raak nie alle lidmate ewe veel aan nie. Daarom sal daar gedink moet word aan die skepping van alternatiewe aanbiddingspatrone wat naas die bestaande erediens funksioneer. 'Congregations focused on current members set up invisible barriers. These characteristics are barriers to outsiders but invisible to current members' (Klaas 1996:29).

Die hindernisse met betrekking tot die gemeente se tradisionele aanbiddingsituasie is die volgende. Eerstens word die erediens grootliks om die prediking en monologiese aanbidding van die liturg gebou. Hoewel dit sisteem 4 lidmate pas (Armour & Browning 1995:81) om 'n rasioneel georganiseerde aanbiddingstyl te hê, ervaar sisteem 5 en sisteem 6 lidmate dit as oneffektief omdat sisteem 5 op groter aktualiteit en sisteem 6 op groter groepsdeelname ingestel is. 'In heelwat van die tradisionele Protestantse kerke is daar – in mindere of meerdere mate – iets van 'n ontnugtering met die prediking. Dit is nie dat die prediking afgeskryf word nie; dit is net asof predikante begin besef dat daar meer aan die bediening is as net die prediking' (Burger 1999:227). Die erediens sal meer "gedemokratiseer" moet word ten einde by die gemeente 'n kollektiewe betrokkenheidsbewussyn te laat ontwikkel sowel as om die ander elemente soos byvoorbeeld gebed en viering tot sy reg te laat kom. Daar moet liturgiese geleenthede geskep word vir erediens-koinonia. Die formele erediensstyl is 'n hindernis vir menige jonger lidmaat omdat daar te min erediens deelname is. Vir hulle is dit belangrik dat daar maksimale deelname is aan die verskillende fasette van die liturgie. Daarom sal die eredienskommissie innoverend moet wees in hulle beplanning van gesinsdienste en ander liturgiese momente. Die erediens moet in 'n groot mate aan die gemeente teruggegee word vir aanbidding.

In die tweede plek is dit so dat die geboue en geografiese opset nie koinonia-vriendelik is nie. Die kerkgebou is 'n alleenstaande gebou op Grootmist en is geleë ongeveer drie kilometer buite die dorp. Die houtbanke is wel skuifbaar

maar staan in rye sodat koinonia en oog-kontak tot die minimum beperk is. Lidmate wat die erediens bywoon kan slegs met moeite met mekaar kommunikeer. Daar is dus beperkte moontlikhede vir besprekingsdienste of informele intergroep-besprekings in die liturgie. So kom lidmate kerk toe en na die erediens haas hulle hulle na die parkeerterrein ten einde huiswaarts te keer. Geleenthede - binne kollektiewe verband - om aktiewe leerprosesse te stimuleer gaan daardeur verlore en word deur 'n passiewe leerstyl vervang.

Die uitleg van die kerk skep in elke gemeente 'n eiesoortige atmosfeer. Die plaaslike gemeente sal seker moet maak of die atmosfeer van hulle liturgiese ruimte nog lidmaat-vriendelik is. 'Daar is faktore in die gebou self (die front, die ingangsportaal en die binneruim) wat 'n rol speel; mense wat jy teëkom (of nie teëkom nie) speel 'n rol; die musiek wat jy hoor; en veral die eerste klompie minute van die diens. Wat atmosfeer ook al alles behels, ons sal moeite moet doen om ons kerke te vul met 'n egte, warm, positiewe mensvriendelike atmosfeer' (Burger 1999:244).

Die navorser is van mening dat die gemeente aandag moet gee aan die moontlikheid om die sitplekke in die kerk te vervang met losstaande stoele en enkele koffietafels. Vir die inrig van 'n tradisionele erediens kan die stoele dan wel teatraal geskuif word. Indien daar 'n besprekingsdiens gehou word waar die gemeente in 'n dinkskrum of groepsbespreking kan deelneem aan die liturgie kan die kerkgebou met kleinerige tafels in kleingroep-styl herrangskik word. Die kerk kan ook meer dekoratief ingerig word sodat dit die snoesige en huislike ruimte kan bied waarbinne mense maklik ontdooi en gemaklik kan voel. Die kerkgebou kan dus meer funksioneel ingerig word, sodat mense daarin kan tuiskom vir die tyd wat hulle saam aanbid. Hoewel dit 'n redelik ingrypende moontlikheid is, sal dit meerdoelige eredienste moontlik maak.

Die eredienskommissie is tans besig om te eksperimenteer met sekere tipes aanbiddingsgeleenthede ten einde naas die gewone tradisionele erediens ook kwartaalliks te beplan aan 'n informele erediens. Hierdie byeenkoms verskuif uit die gemeente se kerkgebou te Grootmist na 'n gemeenskapsaal in Kleinsee. Informele kleredrag en dialogiese liturgiese momente soos 'n poppekas en

mimieke word deel van die liturgie. Wanneer hierdie byeenkomste plaasvind word 'n aantal vriende van die gemeente uit die Engelsprekende gemeenskap asook kerklose mense per uitnodigingskaartjies uitgenooi om saam met die gemeente te aanbid. Die saal word gewoonlik gedekoreer om temasies en visueel aan te sluit by die Skrifgedeelte waaroor gepreek word. Daar word ook beoog om die jeug te betrek deur middel van musiek-solo's of sang deelname.

Die lang termyn doelwit is om hierdie byeenkomste prosesmatig uit te brei na groter ekumeniese samekomste waarby die verskillende denominasies in die dorp betrek kan word.

'n Alternatiewe doelwit is om hierdie byeenkomste binne eie kerkverband te laat ontwikkel in 'n forum waartydens kleingroep- besprekings plaasvind oor aktuele geloofsake en lewensproblematieke. Die karakter skuif dan sodanig dat die predikingsgedeelte verklein word tot 'n insetsel oftewel informatiewe induksie sodat 'n voortgaande bespreking en gesamentlike gebed daarop kan volg. Op hierdie wyse word ander spiritualiteitstipe lidmate sinvol bedien. Wanneer hierdie byeenkomste beplan word, sal dit van die leiers en eredienskommissie spesiale professionele insette vra. 'Another key is to make certain that we do these "exceptional services" (i.e., those that are an exception to our normal practice) extremely well. As we plan them, we should give even more attention to detail than normal. First of all, those who do not prefer the style of this service will always be tempted to criticise. We do not want to put ammunition in their hands by conducting the service poorly. On the other hand, those who prefer worship in the style of this special service will want it done well. We cannot allow them to leave disappointed in the quality' (Armour & Browning 1995:258).

Dan is daar ook die kwartaallikse informele byeenkoms (sweeptakdiens) wat die kategese omskakel in 'n aanbiddingsgeleentheid. Ouers word gereeld aangemoedig om dan saam met hulle kinders hierdie vroegoggend byeenkoms om 08:30 by te woon sonder om noodwendig die erediens wat direk daarna volg by te woon.

Daar is dus 'n sterk wisselwerking tussen koinonia skeppende strukture en die gesamentlike samekomste van die gemeente. Beide het 'n invloed op mekaar en voed mekaar tot groei en volwassenheid. 'Koinonia is wesenlik vir ons lees van die Woord omdat 'n mens die Woord nooit alleen, op ons eie, kan verstaan nie. Nog belangriker dalk: broers en susters wat saam met ons in die evangelie glo, gee ons moed om gehoorsaam te wees aan dit wat van dissipels gevra word. Dit is 'n feit dat dit veel makliker is om die eise van die evangelie te gehoorsaam as jy dit doen saam met ander' (Burger 1999: 228).

4.2.2. Toegangsroetes tot kleingroepe

Die kleingroepe in die gemeente funksioneer as stagnante groepe. Kleingroepe wat vir twee of meer jare bestaan ontwikkel 'n na binne gerigtheid en breek moeilik op om nuwe groepe te vorm. Vir nuwe lede tot die groep asook vir mense wat kerklos is, is dit 'n tweede myl van geloofsvolwassenheid wat gevra word om by sodanige bestaande groep in te skakel terwyl dit juis die teenoorgestelde situasie moet wees. Die kleingroep raak dus maklik 'n geslote groep wat so in mekaar se belange opgaan dat ander nie daar tuis voel nie omdat die groepslede maklik 'n meerderwaardigheid uitstraal (Hendriks 1992:98).

Wanneer 'n groep te lank bestaan en stagneer ontstaan daar 'n 'packing order syndrome' volgens Wuthnow. 'Not only do faithful group members feel better than others who are not members, they also feel superior to those in their own groups who do not conform or who have not been down the road for as many years as they have' (Wuthnow 1994:353). Die kleingroepe moet bedag wees daarop dat enkele lede nie op die groep beslag lê en dit annekseer met persoonlike bymotiewe nie. Sulke kleingroepe is nie groeigroepe nie maar broeigroepe.

Kleingroepe kan baie meer effektief wees indien hulle die volgende in gedagte hou. Daar moet 'n visie of doelwit wees waarom die groep bymekaarkom en

wil voortbestaan. Sodanige visie dien deurlopend as 'n herinnering aan die koninkryksgerigtheid wat in die groep moet bestaan. Die tweede wenk wat kan help is die afbakening van die groep se leeftyd. Nie alle lidmate maak dieselfde verbintenis tot koinonia-strukture nie. 'Another distinctive that sets the modalities apart in their learning style is the length of time they will pursue a topic. If we announce a year-long study of 1 Corinthians in a system 4 class, no one is likely to object. But a year-long study of anything overtaxes the patience of systems 5 and 6. Even the historic pattern of examining a subject for a quarter is probably too lengthy a time frame for them' (Armour & Browning 1995: 230).

Derdens is dit belangrik om te beseef dat die funksionele prestasie van die groep gelykstaande sal wees aan die mate van verbintenis wat deur die minstoegegyde lid openbaar word. Dit geld nie net vir sake soos stiptelikheid nie maar vir 'n wye spektrum van sake wat die groepsdinamika beïnvloed. Indien 'n kleingroep effektief wil funksioneer moet daar 'n hoë vlak van verbintenis van groeplede gevra word. Dit is 'n vergissing om groepsdeelname tot 'n lae en lukrake verbintenisvlak te laat daal. Uiteindelik beïnvloed dit die hele groep in 'n negatiewe sin.

Ten laaste is dit belangrik om te beseef dat lidmate in die gemeente eintlik oorbekend is aan mekaar. Nie alle lidmate is geneë om by 'n spesifieke kleingroep in te skakel nie. Die Patterson-beroepsgraderingstelsel vorm hindernisse tussen lidmate en die feit dat lidmate by een mynmaatskappy werk maak hulle versigtig vir koinonia. Daar moet altyd gewaak word dat die werksituasie nie die karakter van die geestelike byeenkoms beïnvloed nie. Wanneer daar werk gepraat word by die kleingroep is die rooi ligte aan dat so 'n groep sy koninkryksgerigtheid gaan verruil vir kletsessies en skinderpraatjies.

Nog 'n faktor om in berekening te hou met betrekking tot die Patterson graderingstelsel is die feit dat belangegroepes beter vaar in kleingroepes en dat die koherende kragte wat in bestaande samelewingsverbande ingebou is, kan meewerk om lidmate by die groepe te betrek.

Die kerkraad sal indringend aandag moet gee aan die toerusting van leiers vir die onderskeie kleingroepe. Hulle sal net die vaardighede aanleer as hulle self ingeskakel is in 'n effektiewe groep waar hulle reflekerende deelname kan aanleer. 'Die leiers sal nouliks op so 'n begeesterde manier kan volhou met hulle werk as hulle nie iewers in die gemeente self teregkom in 'n ander groep waar hulle versorg en aan hulle behoeftes aandag gegee word nie' (Burger 1991:113).

Die dagbestuur sal die verantwoordelikheid moet neem om die koördinerende en deurlopende monitering van kleingroep toerusting te behartig. Deur middel van dialoogvoering met die onderskeie rolspelers sal hulle saam met die leraar aan 'n pro-aktiewe aksieplan vir die gemeente in sy geheel moet werk en dit doeltreffend bemark aan huidige en potensiële leiers van groepe.

In die volgende hoofstuk word daar meer aandag gegee aan 'n strategie vir leierskapsontwikkeling in die Ned. Geref. Kerk Grootmist.

HOOFSTUK 5 : 'N STRATEGIE VIR LEIERSKAPSONTWIKKELING

Dit is belangrik om eerstens 'n idee te vorm van wat die huidige stand van leierskap in die gemeente is alvorens daar oorgegaan word om 'n strategie vir die ontwikkeling van leierskap te bespreek.

5.1 DIE HUIDIGE STAND VAN LEIERSKAP IN DIE GEMEENTE

5.1.1 Strukture

Die gemeente word bestuur deur 'n kerkraad wat uit 28 leiers bestaan en die ampte van geestelike werkers en dienswerkers vervul.

Die kerkraad is verantwoordelik vir die instandhouding van die gemeente. Hulle rol is grootliks die van monitering, terwyl die kommissies die innoverende en implementerende funksies vervul. Daar is tans sewe kommissies, te wete die erediens-, eiendoms-, toerusting-, gemeentebediening-, jeug-, finansiële- en hospitaal kommissie.

Die kerkraad vergader vier keer per jaar en kommissies vergader meermale tussen vergaderings ten einde hulle doelwitte af te handel.

Daar vind weekliks een erediens plaas. 'n Preekwerkgroep vergader weekliks rondom 'n leesroosterteks met die leraar. Die beginsels soos uiteengesit in The Round Table Pulpit: 'Where leadership and preaching meet' (John S McClure 1995) word gevolg in die funksionering van hierdie kleingroep.

Twee geestelike werkers doen hierdie bediening op 'n roterende basis. Hulle stel die groep sò saam dat 50% van elke week se byeenkoms uit nuwe persone bestaan.

Daar vind 'n twee-weeklikse vergadering plaas van die Dagbestuur om interim besluite te neem en die implementering van aksies te begelei. Hierdie kommissie hanteer ook sake met betrekking tot Diens van Barmhartigheid,

skakeling met ander denominasies, doopkategete, as pre-advies en die ontwerp en samestelling van die Kerkjaarprogram.

Die Geestelike werkers vergader weekliks vir 'n kleingroep-toerusting byeenkoms waartydens hulle vir kleingroepbedieninge geskool word. Die kursusmateriaal van BUVTON: Vorberei vir mekaar: 1997 word tydens hierdie byeenkomste behandel. Die idee is dat hulle nuwe bedieninge identifiseer en kleingroepe vestig.

Daar is ook 'n dienswerker-toerustingsaand vir dienswerkers wat een keer per maand aangebied word. Tans word 'n kursus gevolg wat deur die plaaslike leraar ontwerp is. Die tema van hierdie kursus is: Bereiking van die onkerklike – 'n lewenstyl. Gedurende die tweede semester word die sisteemteorie van Armour en Browning met die dienswerkers behandel.

Die kleingroepe in die gemeente bestaan uit twee vroue groepe en een omgee-groep.

By albei die Bybelstudiegroepe neem vroue-kerklaarslede die leiding, maar dit word soms op 'n roterende basis tussen die groeplede hanteer.

Die Omgee-groep word gelei deur 'n geestelike werker wat 'n groep van ongeveer agt lidmate betrek. Hulle volg 'n program wat aktuele onderwerpe dek en doen Bybelstudie op 'n weeklikse grondslag.

5.2 **Funksionering van leierskap in die gemeente**

Kerkraadslede word vir 'n twee-jaar termyn gekies, wat veroorsaak dat die helfte van hulle elke jaar "vervang" word met nuwe lede. Die tendens is sò dat lede wat klaar met hulle dienstermyn is, vir 'n tydperk wil rus aangesien hulle voel hulle het "hulle kant gebring" namens die gemeente.

Gedurende Oktober 1999 het die kerkraad daartoe oorgegaan om lidmate te vra om sover moontlik hulle dankoffers deur middel van 'n aftrekorder-sisteem

te gee. Die doel is om "kollekteerwerk" sover moontlik uit te skakel sodat die energie van leiers nie aan fondsinsameling gewy word nie, maar aan ander bedieningsterreine. Sedertdien het ongeveer 50% van die lidmate daarby ingeskakel. Terselfdertyd is die diaken en ouderling amp vervang met 'n dienswerker- en geestelike werker amp. Terwyl eersgenoemde korps met 20% verklein is, vervul hulle basies nog die diaken se werk met betrekking tot besoekpunte vir fondsinsameling. Hulle het die taak om ook geestelike versorging te doen aangesien die amp van ouderling weggeval het.

5.3 **Probleme met leierskap in die gemeente**

Die gemeente het vir die afgelope 15 jaar grootliks die herder-kudde model gevolg. Dit het daarop neergekom dat die (eerste voltydse) leraar en die kerkraad die gemeente grotendeels bestuur het. Sekere bekommerenswaardige tendense met betrekking tot leierskap is huidiglik besig om waar te word naamlik:

5.3.1 **Onbetrokkenheid by kerklike strukture/aanbidding**

'n Groter wordende getal lidmate toon nie meer die bereidheid om op die kerkraad te dien nie. Sommige se verskoning is dat hulle hulle beurt gehad het. Dit is 'n verskoning wat jy hoor by die "ouer" lidmate wat bõ ongeveer 50 jaar oud is. Die meeste van hulle het enkele jare oor in Kleinsee en hulle kinders is elders op skool/Technikon/Universiteit ens. Hulle is nie meer bereid om rentmeesterskap te aanvaar vir die gemeente nie, omdat hulle inwaarts "ge-emigreer" het. Jonger lidmate voel weer hulle sal help met bedieninge maar nie op die formele strukture (bv. vergaderings) dien nie. Vir hulle is die strukture oudmodies omdat hulle meer volgens die sisteem 5 en 6 modaliteit redeneer en dink. Daar is gevolglik 'n gepaardgaande verlies aan verhoudinge en gemeenskap met mekaar' (Armour en Browning 1995:164). Die tendens is ook so dat 'n groot groep lidmate eenmalig op die kerkraad sal dien, maar nie voortgaande rentmeesterskap openbaar deur vir 'n tweede of derde termyn te dien nie. Solank dit 'n nuutjie was, is dit interessant, maar weinige lidmate openbaar die konstante sisteem 4 lojaliteit jeens die kerkraad.

5.3.2 Onderverteenwoordiging van mans

Daar is 'n groeiende tendens dat minder mans as vrouens bereid is om op die kerkraad te dien. Die huidige situasie (2000) is sò dat:

- (i) 15 uit 24 lede vroue is.
- (ii) 77% van die dienswerkers is vroue terwyl 53% van die lede in die geestelike werker-groep manspersone is.
- (iii) Die Dagbestuur-samestelling 3 uit die 4 lede vrouens is.
- (iv) Die leier-ouderling (tans leier-geestelike werker) vir die afgelope 5 jaar (sedert Januarie 1996) reeds vroue-lidmate is.

Hierdie tendens is moeilik om te verstaan aangesien die vroue wat op die kerkraad dien grotendeels self in die arbeidsmark is. Van die 15 vrouens op die kerkraad is 12 voldag werknemers by De Beers. Van hierdie groep is 11 vrouens in die situasie dat hulle nog nie kinders het nie of hulle kinders reeds in die hoërskool/tersiëre inrigting is. Dit veroorsaak dat hulle meer bereidwillig is tot diens in die kerkraad. Desnieteenstaande het hulle steeds 'n verpligting om hulle verantwoordelikheid teenoor hulle huishoudings na te kom.

Omtrent die redes waarom mans minder toegeneë is om op die kerkraad te dien, is daar nie duidelikheid nie. Sommige mans is ① baie betrokke by sportklubs en het nie tyd vir die kerk nie. ② Ander het belangstelling verloor toe die vrou in kerkraadsamp toegelaat is omdat die kerkraad vroeër uitsluitlik 'n manswêreld ("mans world") was. Deur die vrou as kerkraadslid te verkies is hierdie konsep afgebreek. Die feit dat dit in 'n myngemeenskap 'n groter effek het as in ander gemeenskappe is toe te skryf aan die macho-denke van 'n sisteem 3 mens. Dit word deur Armour en Browning beskryf as hulle sê:

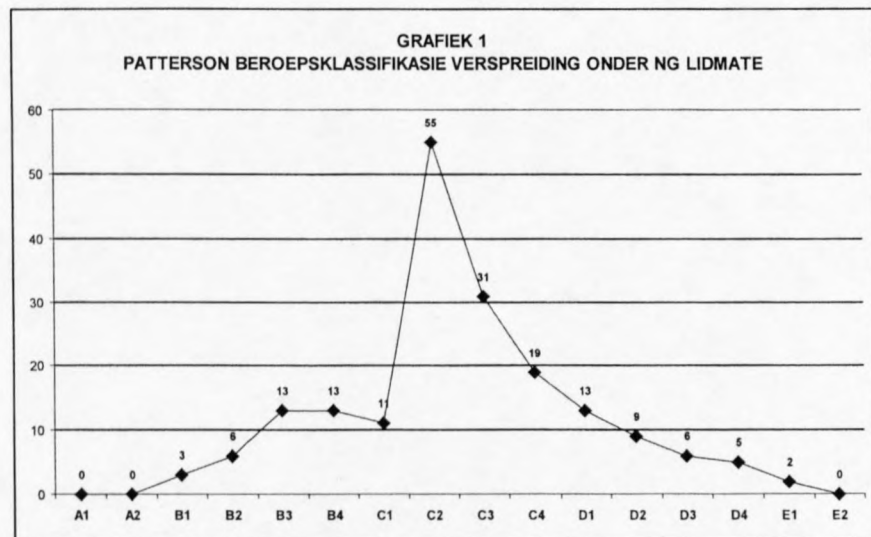
'If system 3 remains unchecked into adolescence and adulthood, however, its anti-social behaviour and irresponsibility become deeply problematic. As it increases its independence from the family-tribe, system 3 becomes totally absorbed in self and self-ratification. The 'macho male' is a stereotypical result

of this self-centered, power-driven approach to life' (Armour & Browning 1995:73).

③ Afleggings gedurende 1992 en die scenario van 'n beperkte mynleef tyd het ook te doen met 'n afskaling in modaliteit. Dit lei tot verlies aan gemeenskapsbetrokkenheid (waaronder gemeente betrokkenheid).

'If the threat proves long-lasting, we may make not one, but several downshifts as time goes by. To protect my home and family, I may eventually end up in system 3 myself' (Armour & Browning 1995:281).

Die belangeloosheid van mans by gemeente-aktiwiteite is in die lig van bogenoemde beter te verstaan indien die Patterson beroepsklassifikasie verspreiding onder lidmate ontleed word' (Vgl grafiek 1)



Die bogenoemde grafiek (grafiek 1) dui daarop dat 25% van die gemeente posvlakke beklee tot en met C1 en dat 30,2% van alle lidmate in die C2 Patterson-beroepskategorie skaal geleë is. Dit dui daarop dat 55,2% van die gemeente se lidmate in die posvlakke tot en met C2 vlak geleë is. Hiervan is 55 lidmate manspersone (30,2%) wat 'n beroep beoefen wat in die laer inkomste-kategorie val. Daar is by hierdie groep (ofskoon nie uitsluitlik by hierdie groep nie!) sterk ooreenkomste met die sisteem 3 persoon soos deur

Armour en Browning beskryf word. Die werksomstandighede van hierdie tipe beroepe (C2 werkers is ambagsmanne/stoortoesighouers, aankopers by store) is grotendeels fisieke hande-arbeid oftewel 'n tradisionele "mans's world". Dit is te verstane dat daar in hierdie groep 'n kritiese affiniteit is jeens iets soos 'n kerkraad waarin vrouens net soveel sê het as mans.

Die belangeloosheid by die hoër inkomstegroep (hoë Patterson-gradering) is vanuit 'n ander hoek gesien ook te begryp. Hoër inkomste groepe is ① meer professioneel georiënteerd ten opsigte van hulle loopbaan, ② bly vir korter termyne op een myndorp voor hulle verplaas word, ③ het 'n hoër profiel in alle organisasies en klubs en het ④ gewoonlik nie tyd om betrokke te word in gestruktureerde patrone van bediening nie. Vir hulle is die kerklike struktuur nie 'n verbygegane era van 'n manswêreld (met gepaardgaande sosiale erkenning) nie, maar 'n tydrawende, minder aktuele organisasie. Die lidmate in hoër bestuursposte vind dit soms gerieflik om nie té prominent by een denominasie betrokke te wees nie, maar hulle geloofslewe tot lidmaatvlak te beperk. Dan is hulle ⑤ veiliger met betrekking tot etikettering deur werknemersorganisasies soos die NUM (Nasionale Unie van Mynwerkers).

Die gemeentebouproses en gepaardgaande leierskapsfunksionering, is as gevolg van bogenoemde dus grootliks in die hande van vroue. Die aksies wat aangebied word word hoogstens deur die helfte van die gemeente ondersteun, maar dit aktiveer nie die mans om as geestelike leiers te ontwikkel nie. Dit is asof die meerderheid mans in die gemeente, die leiding en leiersposisie in die gemeente "afgegee" het vir die vroue-lidmate.

5.3.3 Termynbepalings: Ampte

Die stelsel dat kerkraadslede slegs twee jaar in die kerkraad is en dan uittree veroorsaak dat leierskapsaksies verhinder word om te groei tot volwaardige bediening. Gedurende enige betrokke jaar is daar leiers wat ① nuut verkose is en waarvan sommige vir die eerste keer met die kerkraad kennis maak. ② Terselfdertyd is daar lede wat in die helfte van hulle termyn is en slegs 'n jaar oor het om te dien. Daar is dus voortdurend twee aparte prosesse aan die

gang en hy moet hierdie groepe afsonderlik toerus omdat die vorige jaargroep reeds met die toerusting klaar is waarmee jy die nuwes moet skool.

Terselfdertyd moet gepoog word – die saamlopende prosesse ingesluit – om die kerkraad op 'n holistiese wyse te begelei sodat hulle 'n eenheid vorm. Met die beperking van twee jaar en kosbaarheid van tyd gedurende die week, is dit nie sinvol en haalbaar op die wyse waarop die kerkraad huidiglik funksioneer nie.

Dit veroorsaak dat leierskap nie tot sy volle reg kom nie. Indien 'n kursus of reeks seminare voltooi is het die leier slegs die gedeelte van sy termyn oor om te dien. Gewoonlik ontwikkel so 'n persoon se leierskap die beste gedurende sy tweede jaar. Dan is daar ook 'n vertrouens-situasie tussen hom/haar en ander mense. Verhoudingsgroei vind dan plaas, maar kort voor lank is die leier se termyn om en kom die prosesse tot stilstand. Dan kom daar 'n nuwe leier en die hele proses herhaal hom op 'n twee jaar siklus. Daar het ook (nog) nie 'n kultuur posgevat dat "rustende" uittredende kerkraadslede met hulle gawebedieninge voortgaan nie.

Daar sal 'n weg tot groter kontinuïteit gevind moet word, ten einde die vestiging en groei van bedieninge in die gemeente te bewerkstellig. Twee komplementêre strategieë is moontlik die oplossing te wete: ① die daarstelling van 3 jaar amps-termyne sodat die leiers langer termyn doelstellings kan stel en vestig. Indien hierdie moontlikheid gevolg word, word die hele kerkraad daartoe uitgedaag om 'n hoër vlak van verbintenis te maak. ② Indien dit blyk dat bogenoemde nie die oplossing bied nie, sal bedieninge (asook kommissie werksaamhede) in 'n groter mate moet "privatiseer" na lidmate wat leiding kan neem buite die formele struktuur om. Die problematiek om hierdie moontlikheid te laat werk is om dan met 'n verkleinde kerkraad meganismes te kan ontwikkel wat die kommunikasie-proses en gepaardgaande help om weer te vloei van inligting op 'n geordende basis te laat funksioneer. Andersins is die moontlikheid altyd daar dat mense by mekaar verby leef, praat en organiseer. Dit skep dan die teelaarde vir konflik.

5.3.4 Roluitklaring van leraar

Een van die frustrasies in die huidige bedieningsopset is die rolverwarring wat daar by die leraar, kerkraad en gemeente is omtrent die amp van die leraar. Terwyl die gemeente grootliks (as sisteem 3 en 4 lidmate) vashou aan die herder-kudde model en verwykend verwys na die vorige era en die 'good old days' (Pappas 1997:77ev) is die leierskorps onseker en huiwerig om van die herder-kudde model oor te beweeg na die liggaamsmodel. Die leraar moet dus beweeg tussen die twee modelle. Sekere fasette van sy bediening is geskoei op die herder-kudde model terwyl ander op die liggaamsmodel is. So byvoorbeeld word dit verwag om roetine-huisbesoek te doen, maar groepswerk lei skade omdat leiers nie genoegsaam bemagtig word nie. Die 54% lidmate wat in die hoër beroepskategorieë val het in 'n groot mate behoefte aan 'n meer professionele bedieningspraktyk (Armour & Browning 1995:168). Hulle is in 'n groter mate entrepreneurs en het 'n sisteem 5 en 6 oriëntasie. Hulle verwag van 'n geestelike leier om met groepe te werk en innoverende prosesse en projekte te lei.

Die resultaat is dat die leraar altwee probeer doen en altwee half doen. Dit skep by hom 'n spanning aangesien hy eintlik met die toerusting van leiers betrokke wil wees en lidmate wil bemagtig, maar die gemeente verwag van die amp 'n ander rol en voel dat die leraar betaal word om te doen wat hulle van hom verwag. Terwyl die leraar ervaar dat hy hom met oneffektiewe bedieningspatrone besig hou, doen hy dit omdat hy nie die sisteem 3 en 4 lidmate wil vervreem of verloor nie.

5.4 'N STRATEGIE VIR DIE ONTWIKKELING VAN LEIERSKAP IN DIE GEMEENTE

5.4.1 Skepping van Bybelse visie

Die gemeente se probleme ten opsigte van leierskap hou verband met die ontbreking van 'n lewende, saambindende visie met betrekking tot die toekoms. Alvorens daar nie gesoek word na die vorming van 'n oorkoepelende en saambindende visie nie, sal die kerkraad in die ontwikkeling

van leierskap net op die korttermyn instandhouding van die gemeente ingestel wees.

Die verskynsel van semi-permanensie wat die gemeente en breër gemeenskap kenmerk, besit 'n krag wat enige poging tot visie-vorming kan maak of breek. Die problematiek hieromtrent is geleë in die vraag hoe leiers in 'n tydelike opset (koshuislewe) dit reg gaan kry om vir mense 'n saambindende koördinaat ("sense of belonging") te vind wat aktueel is en aan die evangelie getrou is.

Die visieloosheid in die gemeente dui op 'n vasgelooptheid (nie nuwe moontlikhede/uitdagings) en 'n gevoel van verlorenheid (tydelike bestaan en isolasie). Dit het op sy beurt te doen met 'n verlies aan identiteit. Die gemeente kort dus leiers met die gawe en vermoë om 'guiding reminders' (Smit 1995:62) te wees en só die pad te ontdek wat die Here met die gemeente geloop het.

Die geheueverlies van die gemeente word versterk deurdat lidmate op 'n relatief vroeë ouderdom aftree en die gemeenskap verlaat. Leiers wat uit die hoër posvlakke (Patterson) kom word gereeld verplaas, sodat hulle nie 'n langdurige invloed op die gemeenteprosesse het nie. Hierin is daar 'n konstante verlies aangesien hulle oor die algemeen van weë hulle beroepsklassifikasie ("doing functions") 'n positiewe invloed het op hulle ondergeskiktes (die werknemers/lidmate in C kategorie). Daardeur gaan daar altyd 'n groot hoeveelheid herinnering verlore, waaraan die leierskap in die gemeente min kan doen.

Die leiers van die gemeente behoort aandag te gee aan die herontdekking van kulturele raakpunte (Stevens & Collins 1993:45) en dit te kultiveer met die verhale van die bybel wat betrekking het op die inherente semi-permanensie van God se volk.

Verhale uit die Ou Testament (ballingskap) en Nuwe Testament (bywoners en vreemdeling – metafoor) kan die gemeente help om hulle praktykteorie op 'n

Bybelse basisteorie te bou. Die gemeente moet daartoe begelei word om te ontdek dat hulle unieke opset baie “voordelig” kan wees vir hulle geloof in God en dat dinge wat hulle as nadele etiketteer, bronne kan word vir geloofsbou. Hulle moet ontdek dat hulle bestaan inherent geskoei is op ‘n Bybelse vertrekpunt vir die volk van God.

'The church exists today as resident aliens, an adventurous colony in a society of unbelief' (Hauerwas en Willimon 1989:49).

Die uitdaging vir gemeenteleiding is daarin geleë om sin te vind in die nomadiese karakter en kultuur van die geloofsgemeenskap. Teologiese koördinate soos die spanning tussen die “alreeds” en “nog-nie” van die geloof, die “nou”-karakter van God se teenwoordigheid en die verstaan van hulle ware identiteit as ‘n Godsvolk (1 Petr. 2:9-10) kan help met ‘n vernuwing in identiteit. Dit kan die gemeente help om die hede te herdefinieer in terme van die verlede en die toekoms.

In ‘n gemeenskap waar die situasie van ‘n “welsynstaat” ervaar word, moet daar egter rekening gehou word met die gevaar van kunsmatige visionering. Die feit bly bestaan dat sodanige gemeente hulle merendeel net tot ‘n visioneringsproses verbind indien ① die gemeente desperaat is of ‘n krisis beleef, ② of daartoe beweeg word deur ‘n buitengewone herlewing/belewing van die Heilige Gees (Stevens & Collins 1993:45).

Andersinds is die rol van leiers om die gemeente as ‘n biologiese entiteit (familie model) te sien en nie as ‘n “besigheidsmodel” nie. Terwyl die gemeenskap gekonstitueer word op produktiwiteit word die kerk gekonstitueer deur mense se weesfunksies.

'It may do a lot of things, but it's real goal is simply to be together, to fellowship, to share life – you might almost say, to play. And it is more energy neutral or energy creating, than it is energy consuming' (Pappas 1997:11).

5.4.2 Fasilitering van nuwe lidmate

Daar kom ook baie nuwe lidmate in die gemeente in met nuwe herinnering wat vir die gemeente met betrekking tot voortgaande visionering 'n kosbare bron van verryking kan wees.

Die onderstaande tabel toon die samestelling van die gemeente aan met betrekking tot die aantal jare wat hulle woonagtig is in die gemeente (Tabel 1)

TABEL 1: PROPORSIES VAN GEMEENTE M.B.T. WISSELING

Aantal jare	Getal	%
0 – 5	122	44,68
5 – 10	63	23
10 jaar en meer	88	32,2

Bogenoemde statistieke verklaar die tendens dat die gemeente 'n groot persentasie lidmate het (44,6) wat vir korter as 5 jaar in die gemeente woon. Lidmate is van ander gemeentes afkomstig en kan 'n goeie bydrae gee tot die voortgaande proses van visionering wat daar in die gemeente behoort plaas te vind. Hulle het ook 'n direkte invloed op die gemeente se voortgaande identiteitsvorming. Hierdie persentasie lidmate bring saam met hulle idees van elders en kan die plaaslike gemeente met hulle insette verryk.

In die ontwikkeling van leierskap in die gemeente is dit van kardinale belang dat hierdie lidmate so goed en spoedig moontlik opgeneem word in groepe en leierskapsposisies sodat daar gewerk kan word aan hulle ontwikkeling as toekomstige leiers. Die tendens bestaan dat nuwe intrekkers vir 'n tydperk verwaarloos word deur die leierskorps en hulle dan wegraak as leiers. Dit gebeur dan dat hulle enkele kere die eredienste bywoon (in die kerkgebou wat op Grootmist is) en omdat die opset daar nie koinonia-skeppend is nie, na enkele kere se inskakeling besluit om 'n laer profiel te handhaaf. Sodoende gebeur dit dat die gemeente baie nuwe lidmate "verloor" vir die leierskapsrolle waarin hulle kan dien en waarin hulle die gemeente met visionering kan help.

Die ontwikkeling van leierskap onder nuwe lidmate is in 'n sekere sin dus die sleutel om die gemeente met voortgaande identiteitsvorming te help. Die Bybelse beginsel naamlik om om te sien na die "vreemdeling in die poorte" (Deut. 10:18) hou in hierdie geval die seën in dat die "vreemdeling in die poorte" ook na jou (as gemeente) gaan omsien. 'n Kleingroep-bediening wat daarop ingestel is om nuwe lidmate in te lyf by die gemeente en gemeentektiwiteite behoort hierdie probleem te ondervang. Daar moet gesoek word na leiers met karaktereienskappe wat korrespondeer met die sisteem 6 modaliteit van Armour en Browning om hierdie kleingroep bediening te behartig.

Die verandering van hierdie perspektief met betrekking tot nuwe lidmate sal rekening moet hou met die weerstand van lidmate wat langer as 10 jaar in die gemeente is. Hulle is gevestigde lidmate met ① gevestigde geslote vriendekringe (klieks) wat ② verleer en vergeet het hoe dit voel om vreemd te wees in 'n gemeente en ③ terselfdertyd 'n fyngevoeligheid het vir nuwe lidmate se vreemde idees (aversie teen lidmate wat net "kommers" en "ganers" is). Sisteem 3 en 4 persepsies sal oortuig moet word dat nuwe idees nie die gemeente sal kaap en sal skeur nie. Leiers sal nuwe idees moet orden, in detail beplan en programmeer sodat sisteem 3 en 4 veilig sal voel met die vernuwende aksies.

Die persepsie dat nuwe lidmate moet inpas en aanpas, dat hulle "uitgekyk" en "opgesom" moet word en 'n kritiese "parooltydperk" moet deurgaen voor hulle as't ware bewys het dat hulle vir die gemeente omgee sal deur die bestaande leierskorps se waagmoed (en vrymoed) tot assimilasië van nuwe lidmate deurbreek moet word. Die insigte van Armour en Browning met betrekking tot die funksionering van multi-sisteme kan die leierskorps help in die verband.

Indien nuwe lidmate wel inskakel, word dit (deur sisteem 3 en 4) van hulle verwag om nie te gou 'n hoë profiel van leierskap aan te neem nie. Daar is veral 'n negatiewe sensitiwiteit by gevestigde leiers (en lidmate) vir goedbedoelde kritiek. Die huidige leierskap faal soms omdat hulle kritiek en nuwe idees as 'n bedreiging sien. Pappas som dit op.

'This response of threat and defensiveness sometimes occurs when no criticism is communicated or even intended. It occurs when changes ("improvements"), such as new mission programs, are suggested by one not central to the group. The response is not to weigh objectively the proposal – need, resources, and calling – to see if we ought to proceed. Rather the response is "What's the matter – we're not good enough for you as we are?" or "Take us as you find us" or "Pay your dues before you nominate yourself president". Or maybe there is no verbal response (or possibly even a mild positive one), but in a thousand and one ways the new program is resisted and/or sabotaged' (Pappas 1988:57).

Die daarstelling van meer informele aanbiddingsbyeenkomste, dialogiese liturgieë, aktiewe leer geleenthede en aktiwiteite wat op 'n meer sekulêre vlak lê (bv konserte, feeste, ens.) help reeds om die regte en onbedreigde klimaat te skep waarbinne hierdie persone makliker bereik kan word ten einde perseptuele skuiwe te laat plaasvind. Ook hier moet gedink word aan 'n diverse aantal moontlikhede, byvoorbeeld 'n gemeente-ete (sisteem 4 en 6) en 'n voedsel-en-wyn fees (sisteem 5), 'n sportsbyeenkoms tussen die kerk se subgroepe (sisteem 3) of die aanbieding van seminare deur kundiges (sisteem 5).

Ten einde bogenoemde te doen sal leiers 'n ① verhelderende beeld vir hulself moet kry van wat die doel en roeping van die kerk (in die algemeen) en hulle rol (meer spesifiek) moet wees. Deur 'n retraite te hou rondom die tema: 'Bereiking van die onkerklike' kan leiers ① 'n nuwe perspektief van kerkwees ontdek, ② die onsigbare hindernisse raaksien wat buite-kerklikes weghou ③ nuwe toegangsroetes tot die kerk implementeer en "go-out" strukture ontwikkel (Carroll 1991:116) en ④ 'n holistiese nie affronterende (en geduldige) oriëntasie ten opsigte van hierdie mense kweek. Die benadering in die verlede was grootliks 'n sisteem 4 benadering van druk wat toegepas is op die buite-kerklike om "pligshalwe" die kerk by te woon. 'n Nuwe benadering sal gekultiveer moet word en geskoei word op 'n sisteem 5 en 6 basis. Dié benadering wil ① mense nie net by die kerk uitbring nie, maar in die eerste plek die klimaat skep vir 'n verhouding met Jesus. ② Dit is ook nie 'n

oorweldigende benadering wat die buite-kerklike wil “vang” met ‘n slap riem nie. In hierdie benadering vervul die kerk en gemeente-leiers bloot die rol van ‘n vroedvrou. Die kerk moet daar wees 'to create an environment in which people are encouraged to give birth to the potential God has created within them' (Easum & Bandy 1997:189).

Dit is belangrik dat sodanige retraite-groepe gereeld opvolg-byeenkomste sal hê ten einde ① mekaar te ondersteun (energering) en ② saam nuwe strategieë te ontdek vir die hantering van situasie (fasilitering). Die bereiking van buite-kerklikes is immers ‘n toets en uitdaging vir die ontwikkeling van reflektiewe leierskap. Dit vra dat die leier sal insien dat die lens waarmee hy/sy na die situasie kyk relatief is en deur sy eie agtergrond-faktore (Carroll 1991:59) beïnvloed word. Leiers sal moet leer om op hulle voete te dink en nie met vooropgestelde strategieë (gimmicks) te werk nie. Hulle sal die situasie moet toelaat om as’t ware met hulle terug te praat, terwyl hulle leiding neem. Carroll noem dit 'talkback from the situation' (Carroll 1991:175). Binne hierdie konteks beteken dit om oop te wees vir die kritiek en aggressie van die buite-kerklike en die eerlike luister na sodanige persoon.

Terselfdertyd moet die buite-kerklike persoon daartoe gebring word om sy storie in terme van die groot storie (Christelike storie) te interpreteer. Leiers moet dus ‘n hermeneutiek vir die praktyk as ‘n lewensoriëntasie aanleer. Dit beteken om in ‘n reflektiewe gesprek met die situasie te bly (Carroll 1991: 178) in plaas van om met ‘n vooropgestelde strategie voor oë te handel. Hier moet veral aandag gegee word aan die rol wat die Alpha-kursus kan speel in die begeleiding van sisteme 4,5 en 6.

5.4.3 Skepping van energerende strukture

Die leraar het ‘n bepalende rol te speel by die samestelling van bedieningspanne soos kommissies of ad-hoc groepe. Met die insigte van Armour en Browning is dit belangrik dat spesifieke leiers vir spesifieke bedieningsterreine gesoek moet word. Dit is in kontras met die prioriteite wat tans geld naamlik dat iemand wat ‘n kommissie lei op die kerkraad behoort te

wees en dat lidmate wat nie op die kerkraad dien nie, hulle gawes en inisiatiewe inhibeer sodat "ander" 'n slag kan dien.

Die gemeente is eenvoudig te klein om op hierdie manier te funksioneer. Daarom moet leiers in 'n bepaalde bedieningsterrein kan dien, al is hulle nie deel van die gesentraliseerde bestuursliggaam nie. Die bedoeling is dan dat daar nie 'n ampstermyn geld nie, dat leiers op 'n meer langdurige basis leiding sal gee en dat mede-leiers bemaagtig sal word vir situasies wanneer die leier siek is, met verlof is of verhuis. Daar sal egter deeglik beplan moet word aan sinkroniserende kommunikasie-kanale sodat jy nie later twee of meer parallellopende strukture het waarin daar 'n onnodige hoë moontlikheid is vir konflikontwikkeling nie.

Die beginsel van uiteenlopende verteenwoordiging in taakspanne skep frustrasie omdat die groepsfunksionering daarmee aan bande gelê word. Só is daar te veel verskillende sisteme in een betrokke kommissie wat groepseffektiwiteit skaad. Die leraar en Dagbestuur (wat as Pre-advies funksioneer) behoort 'n diepgaande ondersoek te doen na watter soort leier en groeplid hulle vir 'n spesifieke kommissie of bedieningsarea soek. Dit moet net nie só gedoen word dat ① etikettering van mense plaasvind en ② sisteem taal op die voorgrond van bestuurstyl funksioneer nie.

Hulle behoort die innoverende deel van die proses van leierskapsontwikkeling te behartig en te verhoed dat mense lukraak as leiers/lede in taakspanne ingestem word. Wanneer 'n groter kerkraadsgroep – wat nie bewus is van die eise en behoeftes wat heers binne 'n betrokke bedieningsarea nie – lukraak vir die genomineerdes stem, is dit gewoonlik nie die regte motiverings wat geld nie. Sekere bymotiewe speel ook 'n rol byvoorbeeld:

- ① Onwilligheid om self by die aksie betrokke te wees.
- ② Persoonlike vooroordele (voorkeure en afkeure).
- ③ Egoïstiese behoefte by genomineerdes om leierskapsrol te vervul.
- ④ Neiging om die kerkraadslede voorkeur te gee bo informele bedieninge.
- ⑤ Baantjies vir boeties.

Daarna kan ge-identifiseerde persone genader word om vas te stel of hulle bereid is tot diens in die betrokke aksie/bedieningsveld.

Daar behoort 'n ontleding gedoen te word van lidmate se gawes en daarvolgens kan gesoek word na die prioriteite wat behoort te geld in die aanwysing van verskillende bedieninge se lede en leierskorps. Hier volg 'n tabel wat kan help om die proses van selektering en priorisering van leiers met betrekking tot die gemeente aktiwiteite te vergemaklik.

SISTEEM-PRIORITEITE VIR LEIERS IN DIE HUIDIGE BEDIENINGSOPSET

Sisteme volg	Bedieningsarea	Motivering
 Armour en Browning	 Kerklike Aksie	
Sisteem 3	Basaaraktiwiteite Potjiekos-kompetisie dag Eiendomskommissie Kinderspeletjieaand	<ul style="list-style-type: none"> • Goed met handvaardighede • Tegniese kennis • Ambagte
Sisteem 4	Bykans enige aksie – veral Kerkraad Kategese Finansiële administrasie (soos dienswerkerbediening)	<ul style="list-style-type: none"> • Rentmeesterskapbewustheid • Pligsbewus en lojaal teenoor kerk • Voorbeeld van konsekwentheid vir kinders met betrekking tot reg/verkeerd • Hou van kontrole, verrekenbaarheid en boekhouding

Sisteen 5	Huwelikskategese Huweliksverrykingseminare Ouerbemaagtigings- naweekseminare Kerkjaarprogram-beplanning	<ul style="list-style-type: none"> • Goeie beplanners, keerdatum, doelbereiking • Professionele benadering (krities) • Vereenvoudig prosesse • Vaartbelynde planne
Sisteen 6	Kleingroep-leiers Barmhartigheidsdienste Nuwe intrekker-bediening Bejaardesorg Mediese spanne in Mosambiek Ondersteuning aan persone in: <ul style="list-style-type: none"> ① Rou smart ② Egskeidings ③ Alleenlopers 	<ul style="list-style-type: none"> • Skep maklik koinonia • Simpatieke benadering • Mondelinge bemoediging
Sisteen 7	Dagbestuur Pre-advies	<ul style="list-style-type: none"> • Integreer 'n aksie maklik met die groter geheel.

Dit is belangrik dat hulle die samestelling van die gemeente in ag neem en dat die leierskorps die Patterson-graderingstelsel se voor en nadele as aanvullende motivering sal gebruik vir die keuse van leiers.

Breedweg korrespondeer Armour en Browning as volg met die Patterson-beroepsklassifikasie-sisteen en groter gemeente-samestelling:

S3 - Veral onder mans in kategorieë C1 (tipiese mynwerker-sindroom)

- S4 - Goed verteenwoordig in C1, C2, C3, C4, boeregemeenskap en huisvrouens.
- S5 - Sterk ooreenkomste met C4, D1, D2, D3, D4 en E1
- S6 - Redelik wyd versprei met konsentrasie in kategorieë C1 en hoër op.
Meer onder vroue lidmate. Baie min lidmate val in hierdie kategorie

Wanneer te veel sisteme in een taakgroep/kommissie funksioneer bots die verskillende benaderings te veel en sukkel die groep om ① goeie kohesie te behou ② vaartbelyn te funksioneer, en ③ momentum te kry en te behou. Dit is dus belangrik om die gawes ("skills") van 'n sekere sisteem optimaal (maar nie eksklusief) te benut ten einde groepsfunksionering meer effektief te laat wees.

Dit kan ook help om die potensiële wrywing wat daar tussen laer- en hoër posvlakke van die Patterson-sisteem heers te beperk en 'n onbedreigde klimaat te skep waarbinne eiesoortige sisteem-denkers kan floreer. Dit bring ① individue se potensiaal na vore en ② verhoed inhibering van die ondergeskikte se insette ("ja-baas-nee-baas-houding").

5.5 ROL VAN DIE LERAAR IN LEIERSKAPONTWIKKELING

Die visie wat die leraar het vir die leiers van die gemeente is die volgende: Leierskap word gebore uit 'n lewende verhouding met Jesus en word bemagtig deur die gawe-skeppende krag van die Heilige Gees. Hierdeur ontwikkel leiers ① 'n nuwe opvatting oor wat God se wil met sy kerk is (betekenis-verstaan) ② wat hulle rol is met betrekking tot die skepping van koinonia (behoort-aan-mekaar-klimaat) en ③ hoe hulle op 'n dinamiese wyse lidmate kan bemagtig om tot hulle volle potensiaal te groei (Efesiërs 3: 12-13).

5.5.1 Bemagtiging deur voortdurende studie

Die leraar het besluit om verder te studeer (MTH Bedieningspraktyk) ten einde ① die prosesse te verstaan waardeur die kerk en plaaslike gemeente tans gaan. Makro- en mikro tendense gee immers 'n goeie en breër perspektief. Dit is veral nodig in 'n situasie waar die leier (leraar) reeds 13 jaar in die afgesonderde en geïsoleerde gemeente leiding moet gee en 'n groot mate van uitbranding beleef. Die leraar moet self 'n beter verstaan en perspektief kry op die situasie. Deur sy eie visie te verbreed en deur gereeld kontak te hê met die "wêreld daar buite" (buite die geïsoleerde opset van 'n myngemeenskap) ontwikkel 'n leraar die nodige kritiese afstand ten opsigte van die gemeente en verhoed hy dat hy onwetend ingesuij word in 'n kontekstuele sleurgang wat kenmerkend is van sodanige gemeenskap. Die kontak met andersoortige gemeentes herinner hom telkens daaraan dat die plaaslike gemeente nie die enigste entiteit in sy lewe is nie.

Die gevaar is egter dat sy verdere studies nie sal grondvat in die gemeentesituasie nie. Daarom behoort die leraar sy bestuurspanne só saam te stel dat hulle die leemtes in sy temperamentstyl sal aanvul met andersoortige temperamentstyle. Aangesien hy volgens MBTI as 'n ENFP ge-eien word, is dit nodig om leke-leiers ook 'n MBTI toets te laat doen ten einde die aanvullende leierskapstemperamente te identifiseer en tot optimale funksionering te laat kom. Die kerkraad kan net daarby baat indien die leraar ook as 'n ge-akkrediteerde MBTI leier die leiers van die gemeente op 'n deurlopende basis kan toerus.

5.5.2 Die Leraar as geskiedenis-draer

Die leraar se dienstyd in Kleinsee veroorsaak dat hy reeds vir 13 jaar die geskiedenis met die gemeente meegemaak het. As in ag geneem word dat 67,68% van die lidmate vir minder as 10 jaar in die gemeente woonagtig is, is dit van kardinale belang dat hy as leier die geskiedenis en tradisie van die gemeente, met ander woorde die gemeente-storie, lewend sal hou. Die gemeente-storie (oorwinnings en suksesse van die verlede, pynvolle ervarings

en die verskuiwings in identiteit) het 'n bepalende invloed op die voortgaande visionering wat moet plaasvind. Hiermee word nie bedoel dat tradisies in die gemeente verguld moet word nie, maar dat die leraar die leiers kan help om die gemeente se stories, tradisies en ook skadu-tradisies (Carroll 1991:172) te raam in die nuwe konteks en met die oog op verskuiwings in hulle identiteit.

'Medieval theologians referred to such hidden elements as a shadow tradition. They meant by this those things that had been dropped, rejected, or neglected in the tradition, but nevertheless remain in the shadows. As such, these elements are available to living communities as important points of leverage for change' (Carroll 1991:172).

Ten einde die leiers te bemagtig om 'guiding reminders' (Smit 1995:62) vir die gemeente te wees, moet die leraar voortdurend die geheue van die gemeente-leiers en lidmate verfris deur in die prediking, pastoraat en groepswerk uit te wys hoe God se storie (in Jesus) met die van die plaaslike gemeente kruis. Leierskap, in die fase van bewusmaking, moet daarom as 'n 'guiding reminder' die gemeente so begelei dat hulle weer hulle verhale in herinnering kan roep, nie om die geskiedkundige feite weer te ken nie, of om die mooi dinge wat die dominees gedoen het te onthou nie, *maar om die pad te ontdek wat die Here met die gemeente geloop het*' (Smit 1995:62) Gemeentelede kan betrek word ten einde 'n storielyn op te stel waarin die historiese gang van die gemeente neergeskryf kan word terwyl foto-uitstallings in die liturgiese kompleks gehou kan word. Die leraar kan ook beplan aan die skepping van 'n legende oor die gemeente sodat laasgenoemde 'n 'greep' op hulle identiteit kan kry (Smit 1995:66).

Een van die voordele wat die langtermyn-dienstydperk van 'n leraar het, is die stabiliserende invloed wat sy leierskap op só 'n gemeente oordra. Dit veroorsaak dat hulle in hom 'n leier vind wat sy lewensbestaan verbind aan hulle semi-permanente en nomadiese bestaan. Hy vervul die rol van 'n kaptein wat die skip laaste sal verlaat – altans so dink hulle. Terselfdertyd oorleef hy die kritiek van kom-en-gaan lidmate en opponente. Dit skep by gemeente-lede

en leiers die gevoel van sekuriteit en gee hulle vertroue in veranderings en vernuwings wat die leraar inisieer.

5.5.3 Verskuiwing van bedieningsprioriteite

Die huidige bedieningspatroon is geskoei op die instandhoudingsbeginsel naamlik dat die gemeente in stand gehou moet word deur prediking en huisbesoek. Die leraar ervaar dat hy as gevolg van die gemeente se tradisionele verwagting met aksies moet voortgaan terwyl daar nie effektiewe resultate is nie. Hy ervaar dat hy nie met die regte goed besig is nie en dat dit beter sal wees om leiers te identifiseer en toe te rus vir spesifieke bedieninge as om te verwag dat die kerkraad dit doen. Vir hierdie doel behoort daar leiers gesoek te word wat op 'n meer permanente basis bedieninge sal doen. Wat verder van belang is, is die feit dat elke bediening ook 'n mede-leier sal hê sodat ① die lading op leiers verdeel word en ② daar 'n groter mate van selfstandigheid sal kom in bedieninge indien een leier moontlik verhuis of siek is.

Die leraar moet dus probeer om informele bedieninge buite die kerkraad en kommissies te inisieer. Daardeur ① versprei hy die mag/besluitneming ② bemagtig hy leiers buite die dienstermyn scenario's en ③ fokus hy die verkleinende kerkraad se taak op noodsaaklike bestuurprosesse.

Informele bedieninge vra dat die leraar en kerkraad hulle beheer/bestuur van die gemeente sal verdeel en hulle strukture so sal inrig dat daar op die basis van persoonlike vertroue in plaas van gesentraliseerde monitering gewerk sal word. Meer tyd van die leraar moet gaan aan die toerusting van hierdie informele leiers.

Informele leiers moet veral geleer word om 'n hermeneutiek van die praktyk aan te leer. Hulle moet situasies kan lees, kennis, ervaring en vaardighede kan ontsluit en die gaping tussen teorie en praktyk met 'n werkbare metode te oorbrug.

Die leraar moet die kerkraad en informele leiers help om 'n Bybelse visie te koester vir die gemeente sowel as om 'n skerp onderskeidingsvermoë te ontwikkel. Hulle moet leer om as't ware met groot oë sowel as skrefiesoë te lei: 'The fox knows many things, but the hedgehog knows one big thing' (Carroll 1991:124).

Die leraar het ook 'n groot rol te vervul ten opsigte van buite-kerklike lidmate. Aangesien die NG Kerk die enigste denominasie is wat 'n gevestigde bedieningspatroon in Kleinsee het, is hy in 'n posisie om 'n "verlengde bedieningsterrein" te hê. Die lidmate wat geen aanbiddingsgeleenthede het nie behoort in prioriteit voorrang te geniet bo eie lidmate wat geen erg meer het aan die gemeente nie.

Binne die konteks van die bogenoemde prioriteitskuiwe sal hy harmonie moet bewerk met die heersende sisteem 4 en 5 van Armour en Browning. Hy sal deur die kerkraad en "informele" leiers aan 'n groter gees van verdraagsaamheid moet werk in die onderlinge sisteme.

Die verandering wat aangebring gaan word, sal daarop gemik moet wees om sisteem 5/6 se geestelike behoefte te bevredig sonder om sisteem 4 se wantroue aan te wakker. Dit sal die organisasie wat in sommige sisteme leef (meerwaardigheid van sisteem 5/6 of minderwaardigheid van sisteem 3 en 4) en deur die Patterson-beroepsgraderingstelsel aangewakker word, moet demper deur die motivering en waardering van sisteme se sterkpunte.

HOOFSTUK 6 : 'N PROJEKSIE VIR VERDERE NAVORSING

Die strategiese denke van hoofstuk 5 is uiteindelik maar net 'n greep in die hele proses van aanpassing en vernuwing waardeur die gemeente voortdurend gaan.

6.1 VOORTGAANDE VISIONERINGS-STRATEGIË

Hopelik sal dit algaande duidelik word – namate die gedagtes wat uitgespreek is vorm kry – dat die gemeente die waarde sal insien van voortgaande visionering en dit sal regkry om hulle visie met 'n styl van reflektiewe leierskap te beliggaam. Voortgaande visionering sal egter nie uit die lug val nie. Daarom sal die oorhoofse strategiese beplanning in die gemeente dit op die tafel van 'n groepie leiers moet hou wat hierdie saak op reflektiewe wyse gaan dryf anders gaan die huidige momentum van gemeentevernuwing verlore gaan en die hele poging 'n geraadbraakte oefening wees. Dit is immers baie moontlik om as bywoners en vreemdelinge die handdoek in te gooi en te konformeer of te stagneer. 'In 'n visie gee God onverwagse nuwe hoop aan mense in 'n vasgeloopte situasie' (Smit 1995:53). Daarom kom 'n nuwe visie op God en die wêreld dikwels op die mees onverwagste tye. 'Dit klink teenstrydig, maar hoop word meermale op die as-hoop gebore' (Smit 1995:54).

Voortgaande visionering moet uiteindelik daartoe lei dat daar 'n oorkoepelende gemeente-visie is wat die vier bedieninge van die kerk te wete liturgie, kerugma, koinonia en diakonia moet deursuur. Visie gee immers rigting en koers aan die kerk. 'Koers gaan oor die vraag wat ons voor ons sien, waarheen ons op pad is met ons bediening, en wat na ons mening die volgende stappe is wat ons as gemeente sal moet neem' (Burger 1999:44). Die leierskorps sal dus indringend aandag moet gee aan die uitbou van die bywoner en vreemdeling-metafoer in werkbare en bemerkbare visies. Hulle sal met die hulp van resente teologiese werke op 'n verantwoordelike en prosesmatige wyse hiermee moet omgaan anders kan dit 'n kunsmatige oefening wees wat meer skade as goed doen. Die doel is immers nie om 'n visie te skryf nie, maar om weer te begin droom. Te veel gemeentes het al in

die slaggate getrap en ook 'n visie geskryf, maar dit het uiteindelik niks aan die gemeente verander nie.

6.2 PRO-AKTIEWE SCENARIO-SKEPPING

Die gemeente-leiers sal ook voortydig aandag moet gee aan 'n scenario-skeppende beplanningsaksie om te bepaal wat die praktiese implikasies van die huidige en komende arbeidswetgewing op die samestelling van die gemeente in die medium- en langtermyn gaan wees.

Die huidige wetgewing – soos vervat in die Employment and Equity Act no. 55 van 1998 bepaal dat die beroepsgratifikasie-samestelling van 'n maatskappy soos De Beers die bevolkingsamestelling van die land in sy geheel moet weergee. Huidiglik is daar 'n meerderheid blankes in bestuursposte by Namakwaland myne, die plaaslike vertakking van De Beers. Dit geld veral vir die posvlakke van die C1 beroepsvlak af na die D kategorie. Bogenoemde wetgewing sal ongetwyfeld op die medium- en langtermyn 'n invloed hê op die samestelling van hierdie beroepskategorieë. Daar sal minder blankes in sodanige posvlakke wees, wat op sy beurt tot gevolg sal hê dat daar 'n beduidende aantal lidmate sal wees wat leier-posvlakke in die toekoms gaan beklee. Verder sal die getal lidmate wat moontlike werknemers van De Beers in die toekoms sal word, meer beperk wees.

Dit kan die voortbestaan en samestelling van die gemeente toenemend affekteer in die toekoms. Lidmaattalle kan daal en die finansiële kapasiteit tot voortbestaan kan daardeur geraak word. Die gemeente-leiers sal dus pro-aktief te werk moet gaan met betrekking tot bogenoemde tendense. Die probleem wat die navorser vooruitskouend raaksien, is die moontlike onwilligheid wat daar by gemeentelede mag wees om hulle langverworwe identiteit op die spel te plaas in die moontlike assimilering van ander denominasies wat uiteindelik mag uitloop op die ontstaan van 'n independistiese kerk. Die navorser is self ook onseker oor hierdie moontlike rigting en wel om die volgende redes:

6.2.1 Die vraag ontstaan of daar enige vorm van gereformeerde gaan oorbly in só 'n assimileringsproses? As daar wel gereformeerde opvattinge, waardes of simbole behoue gaan bly; wat is dié dinge wat van kardinale belang is en watter dinge is onderhandelbaar met ander kerklike kulture. Die denominasies en groepe wat tans aktief in die breë gemeenskap is, is die Anglikane, Christian Fellowship, Rooms-Katolieke Kerk, Verenigende Gereformeerde Kerk en Apostoliese Geloofsending. Uit 'n meningsopname vir 'n kontekstuele analise meld swart- en bruin respondente dat die Ned. Geref. Kerk Grootmist vir hulle steeds die boere se kerk is. Die gemeente kan dus verwag om te midde van wantroue en agterdog, 'n sensitiewe situasie te beleef wanneer hulle vir gereformeerde beginsels wil staan. Baie van hierdie gereformeerde beginsels word deur ander denominasies aan die klok van outoritêre baasspelery, hardnekkige konserwatisme en hartelose dogmatisme gelykgestel.

So byvoorbeeld is kerkordes, formuliere en belydenisskrifte op die spel in die ekumeniese verhoudinge met charismatiese kerke terwyl die Verenigende Gereformeerde Kerk 'n alles of niks standpunt rondom kerkeenheid en die Belhar-belydenis teenoor die Ned. Geref. Kerk inneem.

6.2.2 Dit blyk dat die gemeente deur só 'n verbreding van sy toekoms, moontlike nuwe mense sal bereik, maar dat hulle nie noodwendig lidmate sal word of 'n hoër graad van verbintenis met die gemeente sal aangaan nie. Hulle word op 'n besoekende basis bedien en mag vanuit die staanspoor onwillig wees om ook hulle eiesoortige identiteit prys te gee. Lidmate van die Verenigende Gereformeerde Kerk sal moontlik oorwegend 'n lae verbintenis hê met só 'n gemeenskaps- of independistiese kerk, aangesien hulle elke naweek na hulle tuisdorpe gaan en hulle finansiële bydrae daar gee waar hulle hulle eiendom het. Hulle wil wel beter bedien word maar ook nie rentmeesterskap vir 'n soort "koshuiskerk" aanvaar nie.

6.2.3 Dit is ook onseker in watter mate lidmate wat aan só 'n independistiese kerk behoort, weer vryelik deur ander Nederduitse Gereformeerde gemeentes op bona fide wyse aanvaar sal word. Daar sal 'n duidelike verstandhouding

tussen die plaaslike gemeentelidmate en wegtrekkende lidmate moet wees om enige stigmatisering of etikettering by toekomstige gemeentes die nek in te slaan.

Opsommerderwys kan dus gesê word dat bogenoemde arbeidswetgewing die gemeente by 'n kruispad kan bring. Gaan die gemeente hulself dan eksklusief terugtrek tot 'n gemeente wat afskaal in sy aktiwiteite en moontlik 'n tentmakersbediening gaan vestig. Gaan die gemeente uiteindelik weer as 'n wyksgemeente van die Ned. Geref. Kerk Port Nolloth bestaan of gaan hy sy invloed in die gemeenskap oftewel sy "markaandeel" vergroot en 'n tipe gemeenskapskerk raak?

Dan is daar ook nog 'n derde potensiële moontlikheid nl. dat die gemeente die nabygeleë myngemeenskap van Koingnaas kan nader tot samesmelting en oorlewing. Dit sal 'n opsie wees wat die tradisie sensitiewe lidmate nie van die gemeente sal vervreem nie, maar die gemeente langer lewensvatbaar kan hou. Breedweg sal die keuse val tussen 'n oorlewings- of 'n missionêre gerigtheid; anders gestel tussen 'n eksklusiewe of inklusiewe bedieningspraktyk.

Wat uiteindelik sal plaasvind, sal net die tyd en 'n pro-aktiewe beplanningstrategie 'n mens leer. Mag dit dan blyk dat die wense wat daarvoor in hierdie skripsie uitgespreek is, en die drome wat oor die gemeente gedroom is, nie tevergeefs was nie.

Bibliografie

- Armour, M C & Browning, D 1995. *Systems Sensitive Leadership: Empowering Diversity without Polarizing the Church*. Joplin Missouri: College Press Publishing Company.
- Bonhoeffer, D 1981. *Letters and Papers from Prison, in an Abridged edition by Bethge, E*. London: SCM Press Ltd.
- Bosch, D J 1996. *Transforming Mission – Paradigm Shifts in Theology of Mission*. New York : Orbis Books.
- Burger, C 1991. *Die dinamika van 'n Christelike geloofsgemeenskap: Nuut gedink oor gemeentes*. Kaapstad: Lux Verbi
- Burger, C 1999. *Gemeentes in die Kragveld van die Gees: oor die unieke identiteit, taak en bediening van die kerk van Christus*. Bloemfontein: CLF-Drukkers.
- Carroll, J W 1991. *As One with Authority: Reflective leadership in Ministry*. Louisville Kentucky: Westminster/John Knox Press
- Easum, W M & Brandy, T G 1997. *Growing Spiritual Redwoods*. Nashville: Abingdon Press.
- Guder, DL 1998. *Missional Church: a Vision for the Sending of the Church in North America*. Michigan: William & Eerdmans Publishing Company.
- Hauerwas, S & Willimon, W H 1989. *Resident Aliens*. Nashville, Abingdon Press.
- Hendriks, J 1992. *Strategiese Beplanning in die Gemeente*. Wellington Hugenote – Uitgewers.

- Heyns, J A 1981. *Dogmatiek*. Pretoria: NG Kerkboekhandel Transvaal.
- Johnson, B 1995. *Proper Confidence. Faith, doubt and certainty in christian discipleship*. Grand Rapids Michigan: William B Eerdmans Publishing Company.
- Jonker, W D & Theron P E 1979. *Vreemde Gemeenskap*. Pretoria: N6 Kerkboekhandel Transvaal.
- 1983. *Vreemde Geregtigheid*. Kaapstad: N G Kerk Uitgewers.
- Jonker, W D 1994. *Bevrydende Waarheid. Die karakter van die gereformeerde belydenis*. Wellington: Hugenote Uitgewers.
- Klaas, A C 1996. *In Search of the Unchurched*. New York: The Alban Institute.
- König, A 1998. *Vernuwe of Verdwyn*. Kaapstad : Lux Verbi.
- Mead, L B 1994. *Transforming Congregations for the Future*. New York City: The Alban Institute.
- McClure, J S 1995. *The Round-Table Pulpit: Where leadership & Preaching Meet*. Nashville: Abingdon Press
- Minear, P S 1960. *Images of the Church in the New Testament*. Louisville: Westminster Press.
- Newbigin, L 1995. *Proper Confidence. Faith, doubt and certainty in christian discipleship*. Grand Rapids Michigan: William B Eerdmans Publishing Company.
- Nouwen, H J M 1998. *Reaching Out*. Glasgow: Fount Paperbacks.

- Pappas, A G 1988. *Entering the world of the small church – a guide for leaders*. Washington DC: The Alban Institute.
- Rendle, G R 1998. *Leading Change in the Congregation*. The Alban Institute.
- Smit, A T (red) 1995. *Nuut gedink oor leierskap in gemeentes*. Kaapstad: Lux Verbi.
- Snyder H A 1994. *Earth Currents. The Struggle for the World's Soul*. Nashville: Abingdon Press.
- Stevens, P & Colins, P 1993. *The Equipping Pastor*. New York City: The Alban Institute.
- Tucker, G L 1990. *Enhancing church vitality through congregational change*. In Coalter, M J, Mulder, J M, Weeks, L B 1990. *The Mainstream Protestant "decline": the Presbyterian pattern*. Louisville: Westminster Press.
- Tutu, D M 1999. *No Future Without Forgiveness*. New York: Doubleday.
- Van der Merwe, M A V 1995. *Nuwe treë saam met God*. Kaapstad : Lux Verbi.
- Wentsel, B 1972. *De koers van de kerk in een horizontalistiesch tydperk 1: Theologie en Gemeente*. Kampen: J H Kok.
- Wuthnow, R 1994. *Sharing the Journey: Support Groups and America's New quest for Community*. New York: The Free Press

ARTIKELS:

Leadership: vol 14 1993. *The High Turnover Small Church*, bl 103 – 105.

Leadership: vol 18 1997. *Hope for the High Turnover Church*, bl 86 – 90.